



el
VASO DE TAVIRA

VASO DE TAVIRA



El objeto cerámico elegido como pieza del mes de julio es conocido como "**vaso de Tavira**", es un ejemplar único, sin más paralelos que algunas referencias en otras piezas alejadas de la nuestra en el tiempo y en el espacio. Por sus valores intrínsecos y su excepcionalidad ha sido expuesto en diversas ocasiones y también ha sido objeto del interés de diversos investigadores que han escrito sobre el mismo, hasta el punto de decir que es "*uma das mais fascinantes peças da arqueologia medieval portuguesa*" (Campos, 2007: 289).





Este raro objeto cerámico procede de Tavira, Portugal, y actualmente se conserva en el Museo Municipal de dicha localidad. Fue recuperado en el transcurso de una intervención arqueológica realizada en el casco histórico en la cual, entre otros hallazgos, fue localizada una posible fosa-basurero que contenía diversos materiales cerámicos, entre ellos nuestra pieza.

Se trata de un recipiente abierto, con unas dimensiones aproximadas de 36 cm de alto por 42 cm de ancho. Tiene paredes divergentes, levemente inclinadas al exterior, más gruesas en su parte superior donde forman un conducto por el que circularía el agua, introducida a través de una especie de cuello o embudo que destaca notablemente. El agua introducida en el conducto era vertida al interior por ocho de las catorce figurillas que se alzan sobre el borde.



La pieza está realizada a torno en barro rojo con algunos desgrasantes, bien cocida, y lleva sobre el borde diversos elementos modelados de forma independiente y luego aplicados.

Su cronología debemos situarla entre fines del siglo XI o principios del siglo XII, dentro del periodo en el que gobernó la dinastía almorávide. Una cronología que ha sido propuesta por el profesor Claudio Torres fundamentándose en el contexto arqueológico, en aspectos puramente cerámicos como el tipo de pasta o el engobe claro utilizado para realizar la decoración pintada -ambos propios de la época-, y también en algunos datos que la misma pieza proporciona, como las características del yelmo y del escudo que protegen al guerrero a caballo, o la presencia de una ballesta, arma que parece que fue introducida en al-Ándalus a fines del siglo XI.



¿Qué es y qué significación pudo tener este objeto cerámico tan complejo?

Si consideramos la pieza desde el punto de vista artístico, lo primero que llama la atención es que rompe la norma que prohíbe -teóricamente- las representaciones figurativas, si bien la figura humana y las de animales no son extrañas al arte islámico aunque suelen tener un ámbito restringido, generalmente reducido a ambientes refinados y cortesanos. Sin embargo, ahora estamos ante una pieza en la que aparecen pequeñas figuras humanas y animales modeladas a mano con ingenuidad por un artista popular, a las que debemos añadir el refuerzo expresivo de una decoración pintada e

incisa, y en la que también destaca la ausencia de elementos puramente ornamentales como los atauriques, las repeticiones geométricas, la epigrafía, etc.

El singular grupo que corona el vaso está formado por seis personajes y ocho animales. Tres de los personajes van a caballo: una mujer, que parece coronada por una diadema, es escoltada por dos hombres armados, uno de los cuales porta una lanza y lleva la cabeza cubierta por una especie de turbante, mientras que el otro está provisto de espada y escudo y lleva la cabeza cubierta por un yelmo; junto a ellos un hombre a pie está armado con una ballesta que apoya en su correspondiente horquilla.



El grupo lo completan dos músicos - posiblemente formasen parte de un cuarteto, hoy incompleto- uno de los cuales parece tocar una flauta travesera o un pequeño tambor mientras que el otro toca un *adufe* (especie de pandero). Sobre el borde aparecen diversos animales: un bóvido con los cuernos rotos y un cencerro en el cuello, una gacela o una cabra a la que también le faltan los cuernos, un camello, y otro más que al faltarle la cabeza es difícil de identificar; también aparecen una tortuga y varias aves, posiblemente palomas. Por último encontramos una decoración pintada que hace alusión al agua con la representación de ondas, de plantas acuáticas, y de los peces que en ella viven.

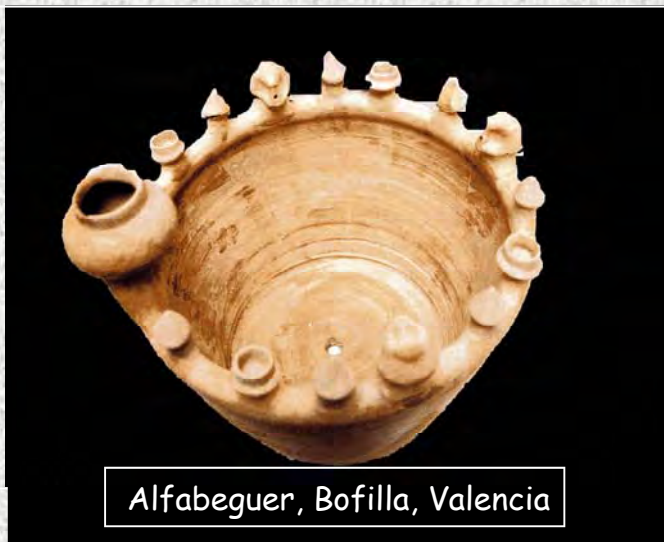


A la hora de intentar comprender el significado de esta pieza han sido varias las interpretaciones que se han dado dentro del ámbito de la investigación arqueológica portuguesa, nosotros seguimos la interpretación dada por Claudio Torres, ya que consideramos que puede ser la más acertada. Según el autor, en esta extraordinaria

pieza de arte popular se representa el rapto ritual que antecedió a la ceremonia del matrimonio, a lo que se añade una alegoría de buenos augurios para los novios representada por los animales, y el agua como fuente de vida. El novio regresa tras el rapto simbólico de la que será su esposa, acompañado por dos compañeros armados, como manda la tradición; los músicos siguen al cortejo. Por su parte, los animales aportan sus características rodeando a los novios de signos positivos: frugalidad, resistencia y templanza en el caso del camello, longevidad e inmortalidad en el caso de la tortuga, fertilidad y prosperidad simbolizadas en los peces...

Otros autores como Mário Varela Gomes o Luís Campos Paulo, consideran que se trata de un recipiente para abluciones cuyo simbolismo estaría relacionado con la guerra santa (*djihad*), una interpretación que creemos menos acertada.

Por último, ¿qué función pudo tener este recipiente más allá de un posible regalo de bodas? Se ha propuesto por los diversos autores la posibilidad de que fuese una maceta en la que alguna planta estuviese sembrada o se mantuviese fresca una vez cortada, haciendo referencia en todos los casos a la albahaca por la similitud de esta pieza con otras de época bajomedieval cristiana halladas en la alquería de Bofilla (Valencia) y que son consideradas como *alfabeguers* (albahaqueros, recipientes para albahaca).



Alfabeguer, Bofilla, Valencia

Sevilla, julio 2016

Pilar Lafuente Ibáñez

Notas.- Para la redacción estas líneas hemos seguido la publicación de Claudio Torres (Torres, 2004). Corresponden también a esta publicación algunas fotografías de Antonio Cunha. El resto de imágenes están tomadas de la web del Museu Municipal de Tavira

BIBLIOGRAFÍA.-

- CAMPOS PAULO, LUÍS (2007): O simbolismo da purificação. O "Vaso de Tavira": iconografia e interpretação, en *Revista Portuguesa de Arqueologia*, vol. 10 n° 1, pp. 289-316.
- *Maroc Médiéval. Un empire de l'Afrique à l'Espagne* (2014), Y. Lintz, C. Déléry, B. T. Leonetti (Dir.), Paris E. Hazan-Musée du Louvre. Pieza n° 240, pp. 398-399.
- TORRES, C. (2004) - *O Vaso de Tavira: uma proposta de interpretação*. Mértola: Campo Arqueológico de Mértola.
- La alquería islámica en Valencia. Estudio arqueológico de Bofilla siglos XI a XIV. Valencia

