

EL PABELLÓN DE GUATEMALA

Exposición Iberoamericana 1929



**por
Francisco J. Vallecillo Martínez**

PIEZA DEL MES: OCTUBRE, 2021

**Asociación Amigos de la Cerámica
"Nicoloso Pisano"**

Pabellón de Guatemala en la Exposición Iberoamericana de 1929

Por Francisco José Vallecillo Martínez



Como pieza del mes de Octubre, y ante la visita que nuestra Asociación va a efectuar al Parque de María Luisa el próximo día 10, hemos creído oportuno elegir una pieza relacionada con la Hispanidad, cuya fiesta se celebra el presente mes.

Para ello, sopesamos distintas posibilidades: una de ellas podría ser el conjunto de los cuatro bancos dedicados al tema colombino en la plaza de España¹, empezando por el de Barcelona que recoge en su panel central el recibimiento que hacen a Colón los Reyes Católicos, en el salón Tinell de esa ciudad, en abril de 1493 a su regreso del primer viaje a las Indias (Foto 1). El segundo banco es el de las Islas Canarias, donde se contempla a Colón reparando sus naos en las Palmas antes de adentrarse en el océano (Foto 2). Siguiendo un orden alfabético provincial, el tercero correspondería a la provincia de Huelva, donde se observa la partida de Colón del puerto de Palos de la Frontera el 3 de agosto de 1492 (Foto3). Y por último, en el panel del banco dedicado a Salamanca, vemos a Colón exponiendo sus planes a los Reyes Católicos ante el profesor de Prima de Salamanca en 1486 (Foto 4).



Foto 1



Foto 2



Foto 3



Foto 4

Otra posibilidad que barajamos fueron los personajes de los tondos², relacionados con el tema americano, que decoran las enjutas de los arcos que rodean a la plaza de España: desde la propia Isabel la Católica, principal apoyo al proyecto colombino, al propio Colón (Foto 5), o al Padre Marchena, fraile franciscano de la Rábida que es su principal valedor ante la Reina. También los Hermanos Pinzón, Martín Alonso y Vicente (Foto 6), que fueron marinos fundamentales para el primer viaje de Colón y capitanes de las carabelas La Pinta y La Niña, respectivamente. Los conquistadores Hernán Cortés y Francisco Pizarro (Foto7), de México el primero y de Perú, el otro. Fray Bartolomé de las Casas (Foto 8), cronista y apologista de los indios. Magallanes navegante, portugués de nacimiento, que al servicio de la Corona de Castilla es el primer europeo en cruzar del Atlántico al Pacífico por el estrecho que llevará su nombre. Hurtado de Mendoza, gobernador de Chile y Virrey del Perú.

¹ La cerámica en la plaza de España de Sevilla, Varios autores, Sevilla 2014.

² Ibidem



Foto 5



Foto 6



Foto 7

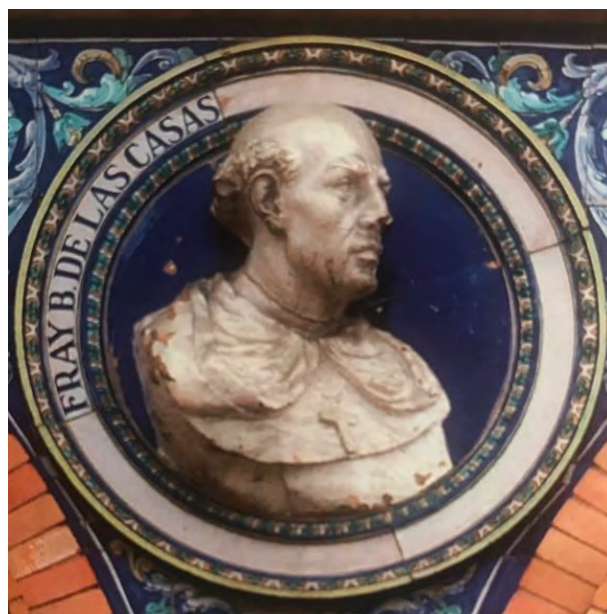


Foto 8

Aunque tentado por los temas comentados, tuvimos una ocurrencia un poco extravagante ¿por qué la pieza del mes siempre suele ser un objeto? ¿Por qué no todo un edificio cerámico? Y nos sentimos atraídos por esta opción, sin traicionar el espíritu de que sea siempre una pieza cerámica, pues el pabellón de Guatemala en la Exposición Iberoamericana de 1929, no es sino un colosal paralelepípedo enteramente recubierto de cerámica.

A pesar de ser uno de los más sencillos pabellones del aquel evento, nos parece muy hermoso y sigue en pie casi un siglo después. Ha tenido varios usos y aún sigue teniéndolo en nuestros días. Varias veces ha estado a punto de ser demolido, y por los pelos se ha salvado, esperamos que no sea la desidia y el abandono quien le ponga fin. Vamos, pues a conocer la historia de esta pieza del mes tan extraordinaria.



Desde tres años antes de la fecha de la Exposición, Guatemala había confirmado su participación en la Exposición Iberoamericana pero de “la forma más modesta y menos onerosa”³ formando parte de las Galerías Americanas, junto a El Salvador, Panamá y Costa Rica, – donde se le ofrece gratuitamente una parcela de 150 metros cuadrados- mientras que Honduras y Nicaragua, inmersas en distintos conflictos armados, disculpan su asistencia al evento por esta causa.

Pero ante la resonancia adquirida por la Muestra de Sevilla en toda América, el gobierno de Lázaro Chacón desearía que la representación de su país fuese digna de la magnitud del evento. Aunque los cafeteros nacionales no están interesados en mostrar allí sus productos, ni invertir en el proyecto, sí aceptan enviar cinco quintales de café, para su degustación durante la muestra.

A principios de 1929, Guatemala acepta los 150 metros mencionados en las Galerías Americanas, pero en febrero el Ministerio de Fomento guatemalteco aprueba la concesión de un crédito de 30.000 dólares, y entonces es cuando se decide levantar un pabellón permanente, de manera individual para dicho país. Esto se confirma en Abril, a un mes de la inauguración de la Muestra. Entonces le es asignada una parcela de 600 metros cuadrados, donde el pabellón permanente ocupará 180 de ellos, y a su derecha, en los jardines, se levantará un rancho efímero, donde se servirá café a los visitantes.

³ Cabrero Nieves, Juan José. Los pabellones de la exposición Iberoamericana de Sevilla y el Parque de María Luisa (Sevilla,1929).Sevilla 2014.

El solar les es entregado el 3 de Agosto y se inicia la construcción del edificio que será inaugurado por los Reyes, Alfonso XIII y Victoria Eugenia de Battenberg, el 31 de Octubre. Mientras dura su construcción, y desde la inauguración de la Muestra, la representación de Guatemala ocupará el lugar previsto al principio, en las Galerías Americanas.

El arquitecto elegido por el gobierno guatemalteco fue Emilio González Flores, sevillano, mucho tiempo residente en aquel país, que había estudiado a fondo las construcciones prehispánicas. Conibió un sencillo edificio rectangular, geométrico, con un aire entre indigenista y art decó, donde su superficie se multiplica al dividirlo en dos plantas, una de ellas semisótano. Esto se observa perfectamente en la fotografía de la Fototeca Municipal de Sevilla, Archivo Serrano (foto 9), donde se aprecian unos huecos, posteriormente cegados, que daban luz y aire a ese semisótano. Estos huecos desaparecerán posteriormente, cuando el edificio empezó a ser utilizado para usos distintos a los que tuvo durante la muestra, como luego veremos. Nuevos compartimentos crearán nuevas entreplantas y ello dará origen al nuevo falso techo que tanto afectará a la silueta del edificio (foto 10)



Foto 9.



Foto 10

José Granados de la Vega, autor del pabellón de Colombia y de las Galerías Americanas, se encargará de la dirección técnica de la Comisión de su ejecución. Las obras se inician a principios de Septiembre y tienen un coste de 208.000 pesetas⁴.

El edificio sigue el sistema tradicional de muros de carga y ladrillos. Pero lo que para nosotros tiene el mayor interés es que el edificio es recubierto enteramente de azulejos blancos y azules, los colores nacionales de Guatemala, con algún toque de color, amarillo en los escudos y el verde en los quetzales (Pharomacrus Mocinno), pájaro símbolo de Guatemala, no solo por la abundancia de ellos en aquel país, sino también porque son una alusión a la Libertad, ya que ese animal no puede vivir en cautividad.

Ramos Rejano es la fábrica encargada de su fabricación. La decoración está inspirada en la cultura maya, con motivos decorativos indigenistas que simulan colosales pilastras pintadas (Foto 11) a ambos lados de los huecos, distribuidos a lo largo de tres de sus fachadas, y que también aparecen a ambos lados de la entrada a la par que dos colosales quetzales (Foto 12), tan grandes como la misma puerta. Los huecos se recortaran como alusión al falso arco maya, como apreciamos en el escalonado

⁴ Ibidem

de la puerta, ligeramente trapezoidal (Foto 13) y los escalonados invertidos que recortan la fábrica de todas las ventanas del edificio, evocando también al escalonado de las pirámides.

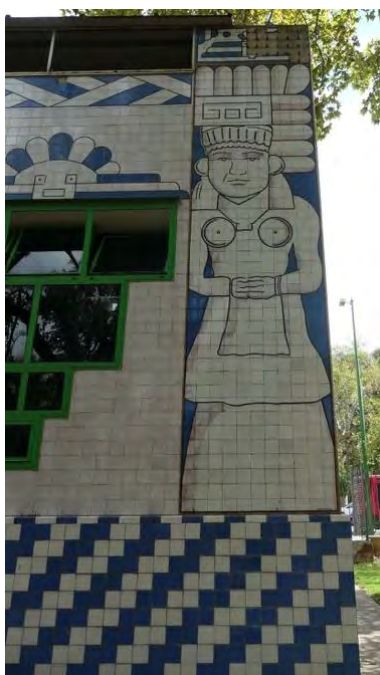


Foto 11



Foto 12



Foto 13

También son destacables unos grandes penachos con el escudo del país (Foto 14), que interrumpen la horizontalidad del edificio en sus dos fachadas principales: la de la entrada y la fachada que da sobre el paseo de las Delicias, creemos ver en ellas un lejano eco de los penachos de las pirámides mayas de Tikal. En el escudo, tras las armas cruzadas, aparece un quetzal que sostiene un pergamino con la palabra Libertad y la fecha de la Independencia: 15 de Septiembre de 1821. Las esquinas también están resueltas airoosamente con motivos geométricos e indígenas (Foto 15).

Lamentablemente el falso techo espurio al edificio original, al que nos referimos antes, desvirtúa, el sentido de estos penachos.



Foto 14.



Foto 15

En septiembre de 1931 el gobierno guatemalteco cede al Consistorio la propiedad del inmueble que la acepta y convierte el edificio en biblioteca infantil. Pero pasado poco tiempo esta biblioteca es cerrada y el edificio abandonado, hasta que en 1935 se propone por vez primera su derribo. Gracias a las gestiones realizadas por el alcalde J. Talavera y el ingeniero director de Parques y Jardines, logran frenar esta iniciativa y el edificio pasa a convertirse en dependencias municipales salvándose de la

demolición. Debemos señalar que el ranchito aún perduraba y tras la guerra civil y hasta su demolición, a finales de los años cuarenta, fue utilizado por el Frente de Juventudes de la Falange.

El 29 de septiembre de 1953, el director del Instituto Murillo, instalado en el cercano Pabellón de Argentina, desde una ubicación anterior en la Florida, solicita la cesión del antiguo pabellón guatemalteco para instalar en ella una escuela preparatoria, manteniendo este uso hasta 1963, fecha en que se vuelve a hablar de su derribo, aunque desconocemos las razones por las que esto se vuelve a no llevar a cabo.

En 1971, se convierte en gimnasio del mismo instituto hasta su traslado en 1991. Desde 1978 al 1991 la planta semisótano se convierte en almacén municipal de los Servicios de Conservación de Edificios.

Después de las reformas efectuadas a principios de los años 90 en ambos pabellones, el de Argentina se convierte en el Conservatorio Profesional de Danza “Antonio Ruíz Soler” (conocido artísticamente como Antonio el bailarín) y el de Guatemala se convierte en un anexo del mismo. Hasta ahí todo correcto, pero en un artículo, firmado por Álvaro Ochoa, publicado en El diario de Sevilla,⁵ el 8 de Junio de 2018, titulado *“Nosotras, que nos arrastramos por el suelo acabamos limpiándolo”*, el periodista que lo firma, habla del evidente deterioro del edificio y una alumna de nombre Clara, que es de la que sale la frase que le da nombre al artículo, se queja en nombre de todos, profesores y alumnos, del estado de dejadez del edificio, de la falta de limpieza, de la pésima climatización para bailar -horno en verano y frigorífico en invierno- y comenta que *“el aspecto exterior del edificio va de la mano del interior: la suciedad y las pintadas decoran las paredes (Foto 16), muchos azulejos se han desprendido (Foto 17) y están rotos al pie de las fachadas (Foto 18)”*.

Desconocemos el estado del interior, pero el exterior, que es el que más nos interesa, hemos tenido ocasión de comprobarlo personalmente y no dudaríamos en calificarlo de lamentable, sobre todo la fachada sur es la que en peor estado se encuentra.



Foto 16

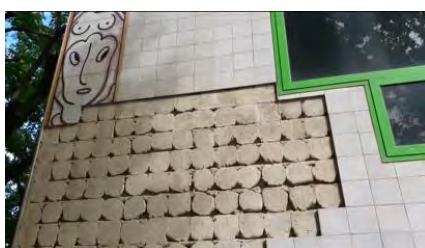


Foto 17.



Foto 18

Aunque sea propiedad del Ayuntamiento, pertenece a la Junta de Andalucía su protección patrimonial, y esperamos que en breve se ponga fin a este despropósito, pues el deterioro del edificio avanza inexorablemente, y creemos que su desaparición supondría una gran pérdida para el patrimonio de la ciudad y de la Comunidad, e invertir en su conservación nos parece perentorio. Mucho más que hacerlo, por ejemplo, en el cambio del logo de la misma, lo que juzgamos profundamente superficial.

⁵ Ochoa, Álvaro. “Nosotras que nos arrastramos por el suelo acabamos limpiándolo”, en *El diario de Sevilla*, 8 d junio de 2018

BIBLIOGRAFÍA

- ✓ Cabrero Nieves, Juan José. Los pabellones de la exposición Iberoamericana de Sevilla y el Parque de María Luisa (Sevilla,1929).Sevilla 2014.
- ✓ Graciani Garcia, Amparo. La participación Internacional y colonial en la Exposición Iberoamericana de Sevilla en 1929, Sevilla 2010.
- ✓ Ochoa, Álvaro. “Nosotras que nos arrastramos por el suelo acabamos limpiándolo”, en *El diario de Sevilla*, 8 d junio de 2018.
- ✓ Varios autores. La cerámica en la plaza de España de Sevilla, Sevilla 2014.
- ✓ [www.ExplicArte](http://www.ExplicArteSevilla.com) Sevilla.com (consultada el 24 de Septiembre 2021)

Fotos

- ✓ El Diario de Sevilla (fotos 16, 17 y 18)
- ✓ Fototeca Municipal de Sevilla, Archivo Serrano (foto 9)
- ✓ Jesús Marín (fotos de portada, sin número, créditos,11, 12, 13, 15)
- ✓ José Peña Bernal (fotos 1, 2, 3, 4, 5, 6, 7, 8)
- ✓ Francisco Vallecillo (fotos 10 y 14)