

**La azulejería de la Capilla de San Bonifacio
Rincón de Valdepalacios
Logrosán (Cáceres)**

**Jesús Marín García
Gabriel Tovar Serradilla**

LA AZULEJERÍA DE LA CAPILLA DE SAN BONIFACIO Finca del Rincón de Valdepalacios

ALGUNOS ANTECEDENTES HISTÓRICOS.-

La Finca agrícola del Rincón de Valdepalacios¹ está situada en la Comarca cacereña de las Villuercas, dentro del geoparque de “las Villuercas, Las Jaras y los Ibores”, a 12 kilómetros de Logrosán, justo en el cruce de la CCV-711 y la EX-116 que une Navalvillar de Pela con Guadalupe. Fue propiedad de la comunidad jerónima con jurisdicción de Guadalupe, fruto de diferentes donaciones de los hacendados y familias nobles² de la zona. Hay constancia de que una de las primeras donaciones se efectuó en 1362 por Ruy González Quijada y su esposa Johana Sánchez, a cambio de tres sepulturas en Guadalupe².



Aunque su principal actividad fue la de gestionar la agricultura y la ganadería que allí se producía para abastecer las necesidades del Convento en Guadalupe, también sirvió de hospedería de viajeros, descansadero de trashumancia y animado cruce de caminos de mercancías y personas a lo largo de los últimos siglos.

En la actualidad, la propiedad, desamortizada desde 1820, sigue teniendo un uso agro-ganadero y sus dependencias están prácticamente desocupadas, aunque se conserva un caserío en buenas condiciones de habitabilidad. Nos cuentan que en estas dependencias pernoctó Felipe II en uno de sus viajes a Guadalupe.

La azulejería de la Capilla de San Bonifacio en el Rincón de Valdepalacios

El resto de la edificación es de interés patrimonial, destacando las dependencias del antiguo refectorio⁴ de la hospedería (al parecer fue una sinagoga), una casona con dependencias habitables en cuya cocina se conserva, aún, una singular chimenea de tres tiros que es objeto de estudios e investigaciones por lo peculiar de su construcción, un molino, etc.



Vista de la chimenea desde el refectorio



Corredor de acceso a la antigua hospedería



Sala porticada destinada a comedor

Un gran patio empedrado antecede a las dependencias, a cuyos lados se conservan las viviendas de los gañanes y temporeros que trabajaban antaño para la propiedad en las faenas agrícolas.

La importancia de este enclave estratégico para la actividad económica y de comunicación por pertenecer al del Monasterio de Guadalupe queda suficientemente documentado a lo largo de los siglos XVI-XIX.

Así consta que los RR. CC. descansaron en el Rincón de Valdepalacios los días 2 y 3 de abril de 1502 en su viaje desde Sevilla a Guadalupe⁵: *"En el mes de Febrero del año 1502 los Reyes Católicos se encontraban en Sevilla y quisieron hacer el viaje por el Camino Real de Sevilla hasta Guadalupe.... El miércoles 30 de Marzo partieron...., y el viernes siguiente llegaron..., a "las casas del Rincón de los Frailes de Guadalupe que están cerca de la Venta de Valdepalacios". Estuvieron en El Rincón el sábado y el domingo, y el lunes siguiente 4 de Abril..."*

Se cree en Guadalupe que Cervantes conoció allí a un judío converso con el que convino matrimonio con una sobrina suya. Al parecer, durante dos años vivieron en el "Rincón de Valdepalacios", lugar en el que se reconocen numerosas estancias de las que Cervantes posteriormente hizo mención en el Quijote y en los Trabajos de Persiles y Sigismunda.

Ese judío converso, Rui Gómez Quijada⁶, podría ser la figura en la que Cervantes se inspiró a la hora de escribir sobre el personaje de Don Quijote de la Mancha y que yace enterrado en el monasterio de Guadalupe, como mantiene Guerrero Hortigón en su libro dedicado al Caballero del Verde Gabán.

Lo cierto es que ese cruce de caminos era casi una aldea y los monjes tenían una hospedería preparada para acoger a cuántos viajeros hacían el camino a Guadalupe desde el Sur. Principalmente, alrededor de la segunda quincena de septiembre, frecuentaban el lugar un gran número de peregrinos, lo que dio lugar en ciertas épocas a conflictos que requerían la intervención de las autoridades civiles.

Quizás las referencias bibliográficas de más interés para lo que nos ocupa son las que se relatan en el documento escrito por Diego Martínez denominado *"Instrucción de un pasajero para no errar en el camino"*, Madrid, 1697. En él se relata de manera pormenorizada detalles sobre la vida, la hacienda, la administración, las actividades laborales etc., de las que resaltamos:

1) La existencia de un numeroso grupo de jornaleros y temporeros para los que se necesitaba un espacio dónde alojarse:

... "En esta Casa avia antiguamente vna grande Gañanía,

2) La gestión y administración de la finca era muy complicada por la gran cantidad de personas que solían hospedarse en ella:

... Vn trabajo tiene esta Caferia (entre otro) muy penoso, que es la abundancia de huéspedes que à ella acuden de todos estados, que los antiguos tenían bien reconocidos,..

3.- El detallado relato de los oficios más habituales y especializaciones de los diferentes trabajadores de la finca:

... Ordinariamente ay en esta casa de diez y ocho à veinte hombres de trabajo, y demás vn Cafero, un Cozinero, un Hofpedero, una Gallinera, un Cernedor, un Hornero, un Ovejero, un Herrero, un Hortelano, un colmenero, Molinero, y el que và, y viene con la harina, con los quales fe gaftan trescientas fanegas de trigo de 12 à 14.000 reales, cien arrobas de azeyte, trescientas ovejas, fin el pescado, carne, hierro, y otras cofas que vàn de Cafa, como vino, vinagre quefo, sal, etc. fin quenta alguna, que si en todo la hubiera, afsi en el gafto, como en el recibo, creo la Comunidad alcançara en muchos reales; y demás, necefsita para el cavallo, y demás cabalgaduras de docientas fanegas de cebada....

4) La necesidad de atender las demandas religiosas de huéspedes y trabajadores:

... que Padre Mayordomo mayor tenga cuydado las vísperas de fiesta de embiar al Rincón quien diga Miffa, porque los criados no fe queden fin Miffa, de que fe puede inferir,

Pero lo que más nos interesa del relato es dónde se habla de la construcción de la Capilla dedicada a San Bonifacio:

“ siendo Prior Fray Sebastián de Ciudad Real, año de mil quinientos y sesenta y ocho, y Mayordomo Fray Alonso de Talavera, por Acto Capitular de veintiocho de mayo, se terminó de hacer el molino de el rincón... El año de mil quinientos y setenta y cuatro, siendo Prior Fray Juan del Corral, a treinta de abril se mandó hacer la Iglesia, y Capilla decente para San Bonifacio, respecto de haberle tomado por abogado del Rincón, y de sus frutos, y en honor de nuestra Señora, por aver sacádose por suerte entre todos los santos en la celda baja; celebró el Prelado la primera Misa, y se dio mucha limosna, y juntamente se predicó en el Rincón, la cual se hizo con asistencia de Cantores, y Ministriles, y concurso de gente....”.

Esta referencia histórica nos hace pensar que si la construcción de la Iglesia y su Capilla se realizan en torno a 1560, esa podría ser la referencia más fiable para determinar la realización del monumental altar de azulejería talaverana que preside la Capilla y en la que está representado, “en la celda baja”, San Bonifacio.

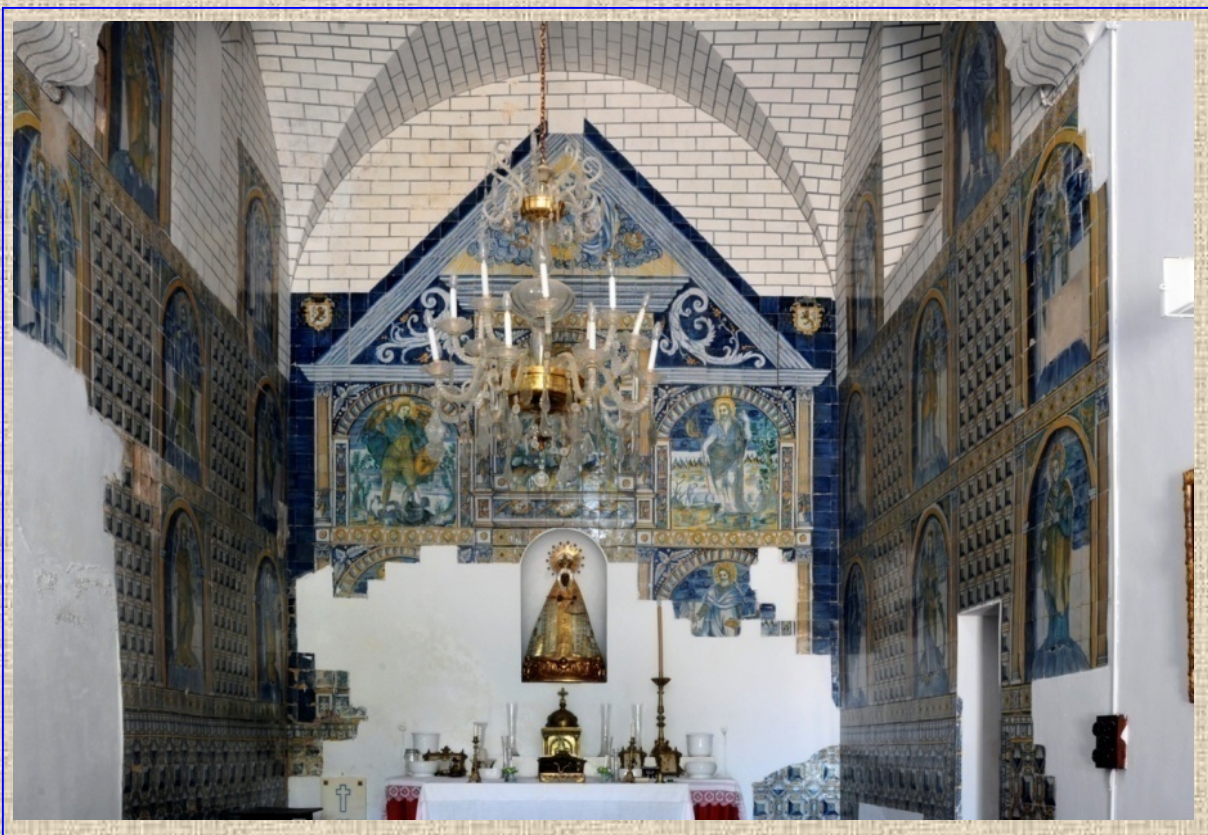
Resulta curioso que el nombre que se da a la Capilla se saque por suerte entre los santos que aparecen pintados en las paredes. Desconocemos la razón, ya que lo usual es que la escena central del retablo sea la advocación principal.

Al margen de esta apreciación, parece evidente que la azulejería fuese pintada en entre 1570-80, según nos comentaba el historiador de Arte, D. Mariano Maroto Garrido. Así mismo, García Mogollón⁷ coincide en situarla en el entorno de Juan Fernández, por tanto a finales del XVI.

La azulejería de la Capilla de San Bonifacio en el Rincón de Valdepalacios

El perfilado de las figuras está realizado con azul cobalto, técnica propia de final del XVI usada en los talleres talaveranos, como nos comentaba Sergio de la Llave en su artículo sobre los frontales de altar en Garcíáz⁸.

La Capilla o Iglesia del Rincón de Valdepalacios se sitúa entre las dependencias del antiguo Convento Franciscano y la Casa del Señorío. De arquitectura sencilla, se compone de una sola nave de apenas sesenta metros cuadrados (15 x 4 m.), diferenciándose en nivel la zona del presbiterio respecto a la zona de feligresía en unos cuarenta centímetros. En sus muros laterales se sitúan huecos que albergarían retablos hoy desaparecidos y una pequeña pila de agua bendita de piedra empotrada en dicho muro.



Vista general del retablo principal y de los muros laterales

En el presbiterio se concentran una serie de paneles cerámicos de origen talaverano con una distribución arquitectónica, a modo de retablo de dos cuerpos y tres calles, rematado por un frontispicio. A uno y otro lado se sitúan una serie de paneles en los que se representan a santos y santas, distribuidos a modo de palcos, que se alternan con azulejos decorativos de los denominados de "clavo".

CONSIDERACIONES SOBRE LA CERÁMICA TALAVERANA DEL XVI.

La cerámica que se elabora en Talavera de la Reina durante el siglo XVI viene a romper con la tradición artística y el modo de hacer “mudéjar”, incorporando elementos y estilos de influencia renacentista italiana, gracias a la presencia en España de destacados artistas de ese origen como Francisco Niculoso Pisano, o de origen flamenco, como Juan de Floris.⁹

Este maestro aprendió el oficio de Guido Andriés (introdutor de la mayólica en Flandes sobre 1512) y que se estableció en Plasencia en 1551. En 1562 se traslada a Talavera al ser nombrado por Felipe II para suministrar azulejos a sus palacios, principalmente para El Escorial.

Uno de los grandes maestros azulejeros talaveranos del XVI es Juan Fernández que coincide con los últimos años de Juan Floris, lo que hace pensar que fuese continuador de su manera de pintar.

Juan Floris (Jan Floris) ya en 1566 estaba instalado en Talavera puesto que aparece como testigo de unos ensayos que hace el alfarero sevillano Jerónimo Montero.¹⁰

La técnica que se implanta es, fundamentalmente, la pintura sobre superficie plana, “estilo pisano”, a base de losetas de medidas entre 13 o 14 cm. de lado, jugueteadas en una primera hornada, sobre la que se aplica una cubierta estannífera que luego se pintará con óxidos colorantes para ser nuevamente horneada, fijándose, así, los colores y el esmalte de forma permanente. Estos productos se aplican a superficies verticales, objetos y solerías con distintos usos decorativos.

Los retablos cerámicos, generalmente con un motivo central devocional, suelen ir acompañados en esta época de elementos ornamentales y figurativos venidos de Italia, como los grutescos, pilastras abalaustradas, columnas clásicas, etc., además de los elementos de origen flamenco conocidos como “ferronerías”, a imitación de las labores que se realizaban con el forjado del hierro.

Durante la segunda mitad del siglo XVI y la primera de XVII incorporaban elementos manieristas de influencia flamenca. El modelo más habitual se presenta en forma de una frontalería de altar, con una escena central, por lo general de Jesucristo, María o Santo encuadrado en una cartela, óvalo o cuentas de rosario. Sobre éste, se levanta un retablo cerámico.

Los retablos cerámicos son composiciones verticales, de diferentes alturas según sea la categoría de la Iglesia. Suelen arrancar desde la mesa de altar (con frontalería cerámica o no) y sus elementos principales son: **un banco o predela**¹¹, **tres calles**, **dos o tres cuerpos** y **un frontón**, concentrándose la escena principal en el cuerpo y calle central.

La azulejería de la Capilla de San Bonifacio en el Rincón de Valdepalacios

Las frontaleras o frontales de altar eran una labor consistente en revestir de azulejos el frontal de la mesa de altar (normalmente de mampostería) que tenía vista al público, sustituyendo, por higiene, a los paños o brocados de telas, a los que se tiende a imitar. Aunque se trabajaban en Talavera desde mediados del XVI, Gestoso cita una Orden del Cabildo de Sevilla en la que se apuesta por este tipo de trabajos.¹²



Frontal altar
Imitación
brocados
Berzocana
(Cáceres)

Esta forma de pintar en Talavera se extiende por la provincias y localidades cercanas, Toledo, Guadalajara, sur de Ávila, Comarca de la Vera o la Jara toledana y cacereña, sobrepasando las fronteras y exportándose a Latinoamérica.

Extremadura es una comunidad de amplia influencia de Talavera y podemos encontrar en muchas de las iglesias de sus pueblos y aldeas ejemplos muy interesantes de cerámica talaverana en sus frontales o "ricos", retablos, solerías y recubrimiento de paredes a modo de zócalos.

Merece la pena resaltar los Retablos Cerámicos de Valdeastillas (1 y 2), Candelada (3), San Lázaro (Plasencia) (4) o Piornal (desaparecido) que junto al del Rincón de Valdepalacios son una muestra clara de la influencia de Talavera en Extremadura, de la calidad de sus trabajos y de buen hacer de azulejeros y ceramistas de la calidad y el renombre de la saga de los "Juan Fernández", de cuyo entorno proceden los conjuntos anteriormente referidos, incluido el de la Capilla de San Bonifacio del Rincón.



LA AZULEJERÍA DE LA CAPILLA DEL RINCÓN DE VALDEPALACIOS.

Ver tanta cerámica reunida en un espacio tan reducido como la Capilla de San Bonifacio no deja de ser llamativo, a pesar de que conjuntos de tales proporciones y calidad hemos tenido ocasión de visitar en Piedraescrita, Talavera, Portugal, Monasterio de Tentudía (Calera de León) o los anteriormente citados.

Se trata de cerca de **dos mil quinientos azulejos de 13 cm.** de lado, pintados al estilo Pisano, que alternan elementos decorativos, figurativos, arquitectónicos con una diversidad de imágenes religiosas. Un gran escenario colorista que no debería pasar inadvertido a cuantos viajeros y trabajadores agrícolas asistían a los oficios religiosos que allí tenían lugar.

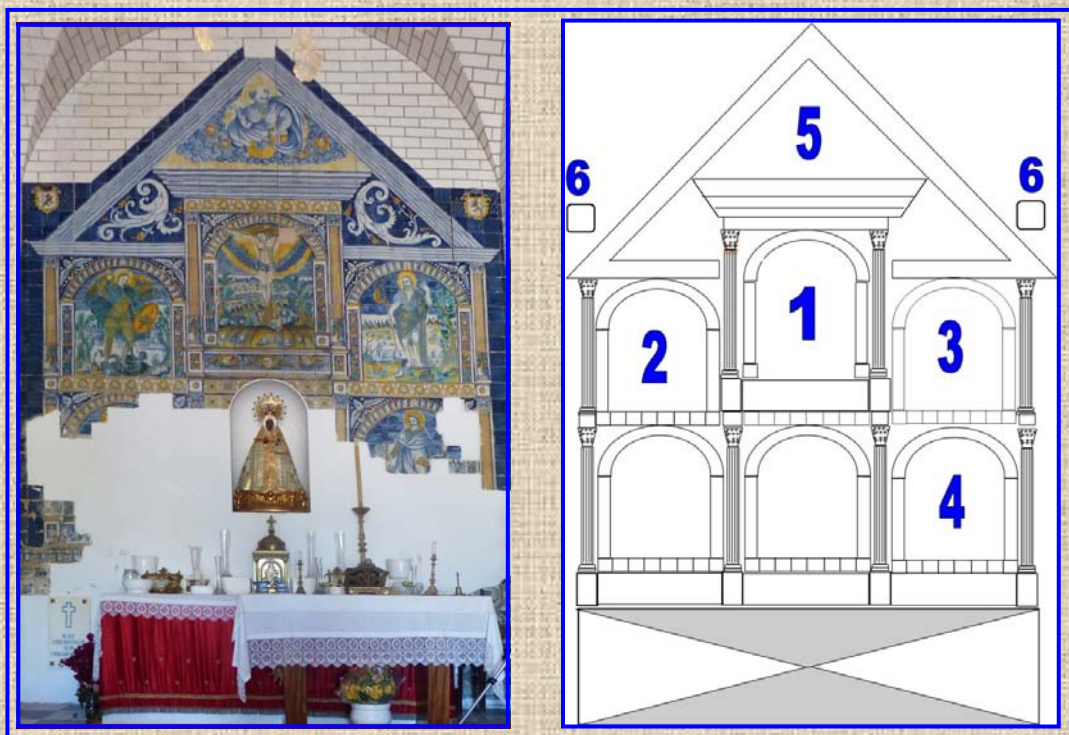
Como decíamos, probablemente esta azulejería fuese encargada a algunos de los prestigiosos alfares talaveranos con motivo de la construcción de la Capilla en *"el año de mil quinientos y setenta y cuatro, siendo Prior Fray Juan del Corral, a treinta de abril se mandó hacer la Iglesia, y Capilla decente para San Bonifacio..."*. García Mogollón opina que *"desde luego, la obra se fabricaría a finales del siglo XVI en un taller talaverano muy próximo a Juan Fernández"*.¹³



EL RETABLO DE LA CAPILLA DE SAN BONIFACIO.-

Como opina García Mogollón,¹⁴ el hecho de pertenecer la finca a la Orden Jerónima de Guadalupe puede explicar la existencia de una obra tan importante, constituida por un esbelto retablo cerámico que se ve complementado con amplios paneles laterales de azulejería con la misma temática, estilo y época.

El retablo es una perfecta imitación de la arquitectura clásica. Está compuesto por **dos cuerpos de tres calles**, rematados por un monumental **frontispicio** en cuyo centro está pintado el Padre Eterno entre nubes, con el mundo en sus manos. Arranca desde un zócalo de azulejos de "clavo" de un metro de alto, sobre el cual está adosado el altar, (desconocemos si con frontaleria de cerámica, lo que sería lo normal), a semejanza de los otros conjuntos citados.



La estructura arquitectónica está compuesta de una serie de columnas clásicas, de fuste acanalado y capiteles corintios, que sustentan a los nichos dónde se enmarcan las diferentes figuras y escenas religiosas. Cada nicho, a su vez, está realizado con dos columnas decorativas rematadas por un arco de medio punto en el que se simulan azulejos de clavo.

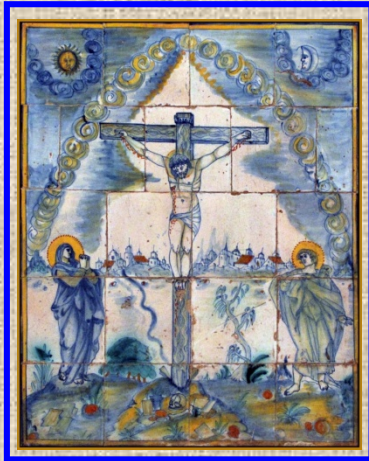
Los dos cuerpos están separados entre sí por cenefas a base de cabezas aladas de querubines y elementos vegetales.

Todo ello sobre un fondo de azulejería azul cobalto en la que se incrustan dos escudos de la Orden Jerónima. Desconocemos si se incluyó un banco o predela desde el que arrancara el retablo. Por lo que se observa, parece que no.

1.- CRUCIFIXIÓN DE JESUS.-

Parece evidente que la escena principal es la destinada a la **Crucifixión de Jesús**, la cual se eleva ligeramente sobre las escenas laterales del segundo cuerpo y que se sitúa bajo el frontón, flanqueado, casi igual al de Piornal, por las figuras de San Miguel Arcángel y San Juan Bautista.





Pasarón de la Vera



Piedraescrita



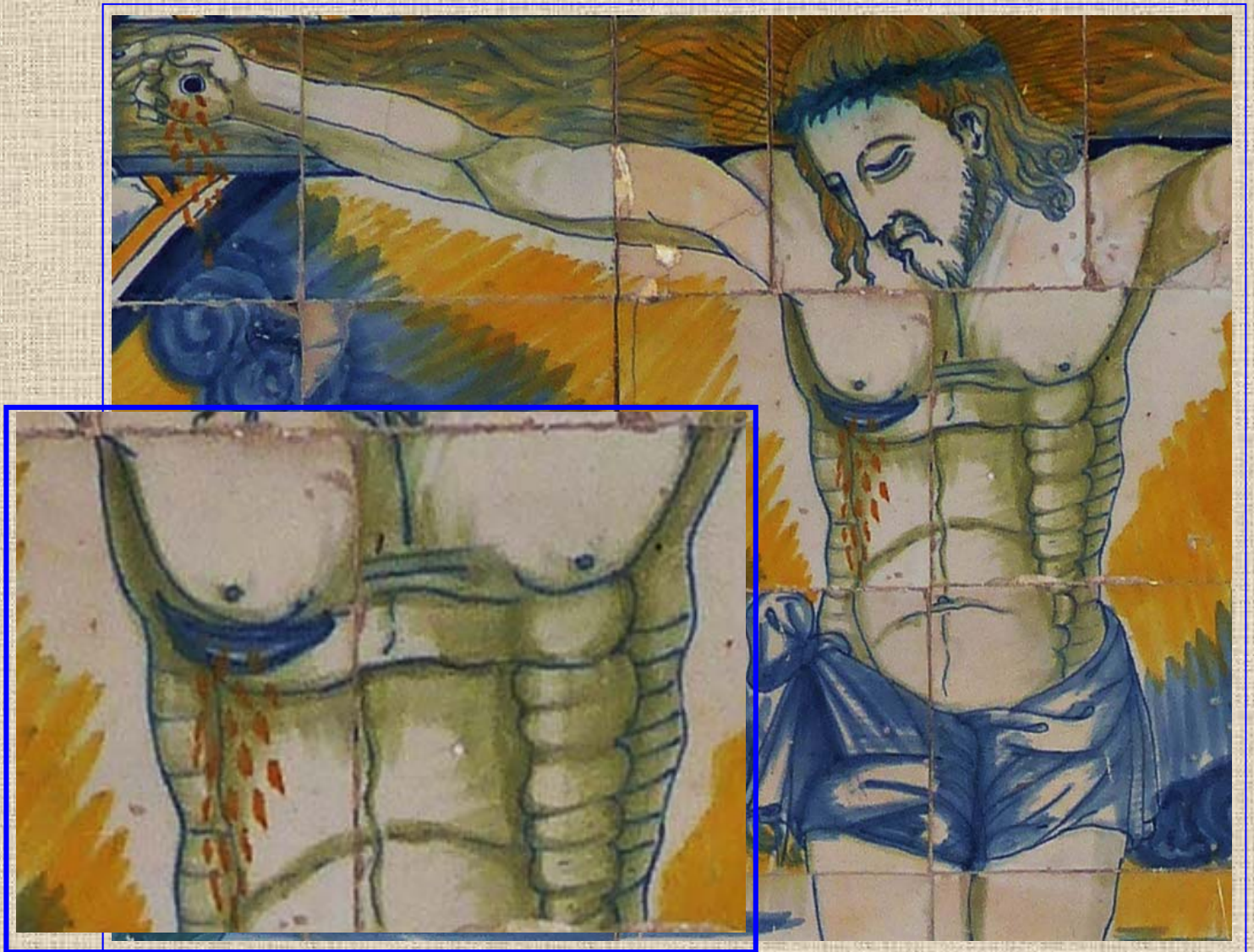
Candeleda

Es común a los retablos de la época pintar escenas de la Pasión de Jesús con una finalidad catequética manifiesta y especialmente la escena de la Crucifixión como foco central de las miradas. Así lo podemos apreciar, también, en el frontal de altar de Pasarón de la Vera, en el de Piedraescrita, o en el de Juan Fernández en la iglesia de N. S. de la Asunción de Candeleda (Ávila).

En todos se aprecian elementos comunes: presencia de rocas en el primer plano de la composición; madero afianzado al suelo con cuñas de madera; fondo escénico de una población con una cierta perspectiva lograda mediante una imagen reducida e imprecisa con la presencia de arbustos y vegetación en un segundo plano y la presencia de una calavera junto al madero como símbolo inequívoco de la muerte.

En la Crucifixión del Rincón se introducen algunos elementos pictóricos diferentes, tales como una cadena de montañas entre la escena principal y la aldea del fondo, carente de todo sentido de la perspectiva, la presencia de un río que baja de las montañas con dirección al pueblo y la interesante envoltura de nubes y de luz que rodea el cuerpo de Jesús en el momento de su agonía.





La paleta de colores es la que se utilizaba habitualmente en Talavera: **azul, amarillo, naranja y verde**. El perfilado de los dibujos se hacía con azul. Se aprecia en esta escena una mayor presencia de los azules y casi ausencia de verdes, a excepción de algunas plantas que presentan tonalidades de verdes sucios.

El dibujo, al igual que el resto del retablo es simple e infantil. Sin embargo se aprecia que la escena la principal del Crucificado está mejor resuelta, bien trazado el perfil del cuerpo, sin titubeo ni correcciones de líneas, lo que revela que esa parte pudiera estar pintada por el "maestro", dejándose el resto a los otros pintores del taller menos avezados.

Podemos apreciar una anatomía atlética y corpulenta de clara influencia italiana, especialmente en los brazos y en el torso, con el trazado lineal de músculos y costillas. El rostro de Jesús se muestra sereno.

2.- SAN MIGUEL ARCÁNGEL.-



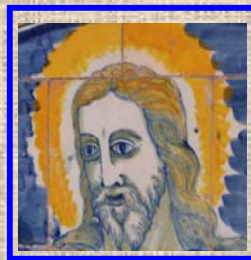
La figura del arcángel San Miguel está situada a la derecha de la escena de la Crucifixión. Es sin duda la escena con más dinamismo de todo el conjunto. Se representa al arcángel alado, revestido con armadura medieval, con escudo y lanza en mano, reduciendo al Lucifer que, caído al suelo, ha sido pintado feo, con un cuerpo híbrido entre humano y fiera, con garras en manos y pies y con cuernos de carnero. Sobre los pies, una serie de libros arrojados, abiertos y cerrados.

Estos detalles de los libros por el suelo se repite en otros paneles. La escenografía de fondo es similar a las otras: paisaje montañoso al fondo, primer plano de arbustos y vegetación. Se usan los mismos colores de paleta.

Pero lo realmente significativo es la interpretación que de esta escena hace el escritor Hortigón¹⁵ que dice ver en el personaje al mismísimo Miguel de Cervantes y en el diablo al Diego Miranda, Caballero del Verde Gabán, que Miguel de Cervantes utilizará para el perfil del Quijote.

3.- SAN JUAN BAUTISTA

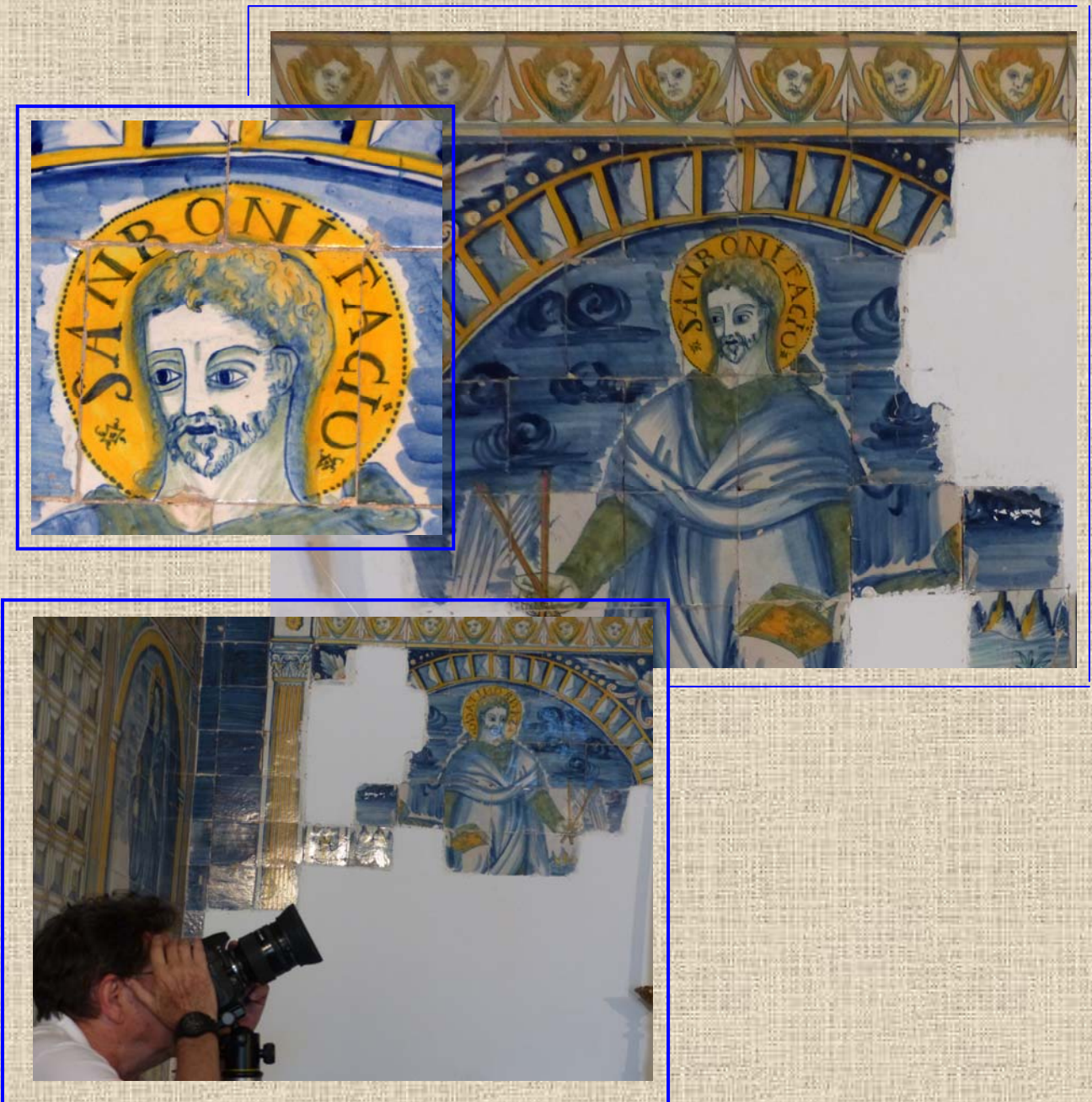
Este panel está resuelto con la misma escenografía que el panel de la crucifixión: fondo montañoso, en tercer plano, segundo plano para la arboleda y primer plano para figura.



Se representa a Juan Bautista con su simbología tradicional: un callado y con un cordero. Llama la atención la presencia de libros tirados por el suelo y un celaje toscamente tratado. Se compone de 48 azulejos de 13 cm. de lado



4.- SAN BONIFACIO



Se trata de la advocación a la que está dedicada la Capilla, por azar o sorteo según se desprende del texto de Diego Martínez :” ... *una Capilla decente para San Bonifacio, respecto de haberle tomado por abogado del Rincón, y de sus frutos, y en honor de nuestra Señora, por aver sacadose por suerte entre todos los santos en la celda baja;*

Este panel está incompleto y se representa la figura de San Bonifacio situado en el lado de la epístola. Aunque falten casi la mitad de los azulejos (mitad inferior), se puede suponer que el tratamiento de la escena es similar a las anteriores, con una falsa perspectiva y con libros distribuidos por el suelo y similares dimensiones: 48 piezas de 13 x13 cm.

5.- EL PADRE ETERNO.-

La imagen del Padre Eterno remata el retablo dentro del frontón clásico, como figura que ostenta la categoría suprema, el poder absoluto, bajo el cual vivimos los mortales, incluido su propio Hijo Crucificado. Ese poder se representa con el mundo en sus manos.

Junto a esta imagen se presenta al Espíritu Santo en forma de paloma que se coloca sobre su seno. El cuerpo de Dios Padre es voluminoso y flotante entre nubes, como queriendo sobresalir de las estrecheces del propio frontispicio. Esta representación es común en los retablos talaveranos del XVI y encontramos ejemplos similares en Valdeastillas o en el Retablo de la Ermita de San Lázaro, hoy expuesto en el Museo diocesano de Plasencia.

Se aprecia un dibujo más cuidado en el rostro y manos y más imperfección en el tratamiento de las vestiduras blancas que se azulean en las zonas de pliegues y sombras.



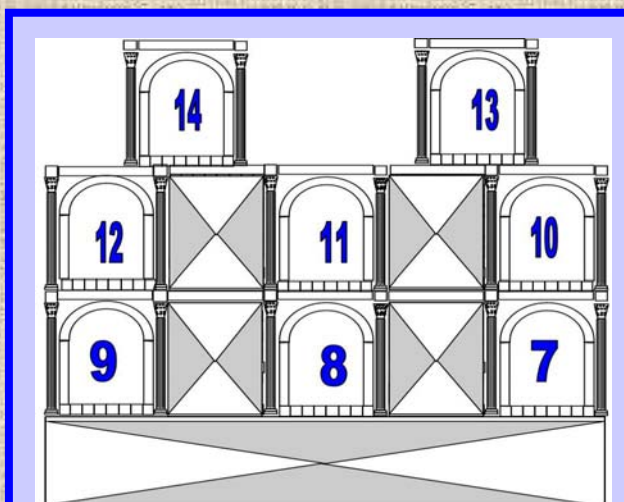
LOS PANELES LATERALES.

En ambos muros del Presbiterio nos encontramos una azulejería de la misma época, trabajada en el mismo taller que el retablo principal y resuelta a modo de balconada a la que asoman los diferentes personajes.

Desconocemos los criterios que se tuvieron en cuenta a la hora de decidir el número y las advocaciones a representar, así como si estas tienen alguna relación directa con la Orden de los Jerónimos o con la religiosidad de la comarca.

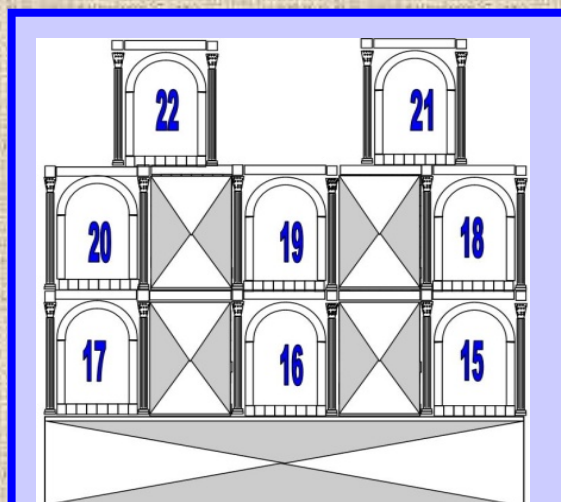
Como consideraciones válidas para la generalidad de las escenas que observamos, podemos apreciar que conservan un mismo formato, unas mismas dimensiones y un mismo estilo pictórico. Todas están realizadas a partir de un cuidado dibujo, de líneas limpias, realizado con óxido azul zafre, una imagen devocional sencilla acompañada de sus atributos representativos y colocadas sobre un inocente paisaje o sobre una gran bola del mundo.

Comentaremos una a una las especificidades de las advocaciones que se distribuyen de acuerdo a la maqueta que incorporamos.



EVANGELIO

- 7.- Santa M^a Magdalena
- 8.- Santa Inés
- 9.- Desaparecido
- 10.- San Pedro
- 11.- San Andrés
- 12.- San Ildefonso
- 13.- San Juan Evangelista
- 14.- San Marcos



EPISTOLA

- 15.- Santa Bárbara
- 16.- Sta. Catalina Alejandría
- 17.- Santa Paula
- 18.- San Gregorio
- 19.- Santiago
- 20.- San Pablo
- 21.- San Mateo
- 22.- San Lucas

IMÁGENES EN EL MURO DEL EVANGELIO.-



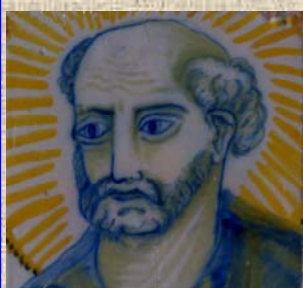
7. M^a. MAGDALENA

- Está representada con los atributos de una copa para unguento y un libro, sobre plano circular y con un fondo que simula una arcada. Así mismo, se pinta dentro de un nicho con arco de medio punto y columnas y capiteles lisos.
- La túnica está pintada con amarillo ocre y el manto azul cobalto.
- Las medidas son 48 piezas de 13 x 13 cm.



8. SANTA INÉS

- Está representada con una palma de martirio y un libro, sobre plano circular y con un fondo que simula una arcada. Así mismo, se dibuja dentro de un nicho con arco de medio punto y columnas y capiteles lisos.
- La túnica en amarillo ocre y ligeros toques de azul para acentuar los pliegues y las sombras.
- Las medidas son 48 piezas de 13 x 13 cm.



10. SAN PEDRO

- Está representado con los atributos de la llave y un libro, sobre plano circular y con un fondo que simula una arcada. Así mismo, se dibuja dentro de un nicho con arco de medio punto y columnas y capiteles lisos.
- La túnica es blanca y el manto ocre con ligeros toques de azul para acentuar los pliegues.
- Las medidas son 48 piezas de 13 x 13 cm.



11. SAN ANDRÉS

- Está representado con los atributos de la cruz en aspas, sobre plano circular y con un fondo que simula una arcada. Así mismo, se dibuja dentro de un nicho con arco de medio punto y columnas y capiteles lisos.
- La túnica es amarilla con ligeros toques de azul para acentuar los pliegues y las sombras. El manto es azul.
- Las medidas son 48 piezas de 13 x 13 cm.



12. SAN ILDEFONSO

- Está representado con mitra y báculo de obispo y un libro, sobre plano circular y con un fondo que simula una arcada. Así mismo, se dibuja dentro de un nicho con arco de medio punto y columnas y capiteles lisos.
- La túnica es blanca y la capa es ocre con adornos y broches en azul.
- Las medidas son 48 piezas de 13 x 13 cm.



13. SAN JUAN EVANG.

- Está representado con el atributo del águila, una banda en la que figura su nombre y un libro, Así mismo, se dibuja dentro de un nicho con arco de medio punto y columnas y capiteles lisos.
- La túnica es blanca con ligeros toques de azul para acentuar los pliegues y las sombras.
- Las medidas son 48 piezas de 13 x 13 cm.



11. SAN MARCOS

- Está representado con los atributos de un toro y un libro, sobre plano circular y con un fondo que simula una arcada. Así mismo, se dibuja dentro de un nicho con arco de medio punto y columnas y capiteles lisos.
- La túnica en amarillo ocre y ligeros toques de azul para acentuar los pliegues y las sombras.
- Las medidas son 48 piezas de 13 x 13 cm.



14.- SANTA BARBARA O BARVULA

- Está representada con los atributos de una palma de martirio y un libro, sobre plano circular y con un fondo que simula una arcada. Así mismo, se dibuja dentro de un nicho de medio punto.
- La túnica es azul y el manto amarillo ocre.
- Las medidas son 48 piezas de 13 x 13 cm.



16. SANTA CATALINA

- Catalina de Alejandría está representada con los atributos de rueda dentada que cercena a una figura real, espada y un libro. Así mismo, se dibuja dentro de un nicho con arco de medio punto.
- La túnica es blanca y el manto amarillo ocre.
- Las medidas son 48 piezas de 13 x 13 cm.



17. SANTA PAULA



• La santa está representada con los atributos de una palma de martirio y un libro, sobre plano circular y con un fondo que simula una arcada. Así mismo, se dibuja dentro de un nicho con arco de medio punto y columnas y capiteles lisos.

- La túnica es blanca y el manto azul.
- Las medidas son 48 piezas de 13 x 13 cm.



18. SAN GREGORIO



• Está representado con los atributos de una mitra, báculo y un libro, sobre plano circular y con un fondo que simula una arcada.

- La túnica es blanca con ligeros toques de azul para acentuar los pliegues y las sombras. La capa está pintada en ocre.
- Las medidas son 48 piezas de 13 x 13 cm.
- Presenta desperfectos y se han perdido piezas.



19. SANTIAGO



• Está representado con los atributos de bastón, calabaza y sombrero de peregrino y un libro, sobre plano circular y con un fondo que simula una arcada. Se

dibuja dentro de un nicho con arco de medio punto y columnas y capiteles lisos.

- La túnica es blanca con ligeros toques de azul para acentuar los pliegues.
- Las medidas son 48 piezas de 13 x 13 cm.



20. SAN PABLO

• Está representado con los atributos de una espada y un libro, sobre plano circular y con un fondo que simula una arcada.

- La túnica es blanca con ligeros toques de azul para acentuar los pliegues y las sombras.
- Las medidas son 48 piezas de 13 x 13 cm.



21. SAN MATEO

• Está representado con los atributos de un ángel y cinta con su nombre, sobre plano circular y con un fondo que simula una arcada. Así mismo, se dibuja

dentro de un nicho con arco de medio punto y columnas y capiteles lisos.

- La túnica es azul.
- Las medidas son 48 piezas de 13 x 13 cm.



22. SAN LUCAS

• Está representado con los atributos de un libro y un león, sobre plano circular y con un fondo que simula una arcada. Así mismo, se dibuja dentro de un nicho con arco de medio punto y

columnas y capiteles lisos.

- La túnica y el manto son blancos con ligeros toques de azul para acentuar los pliegues y las sombras.
- Las medidas son 48 piezas de 13 x 13 cm.

OTROS ELEMENTOS DECORATIVOS.-

El conjunto de Valdepalacios no destaca por la variedad de sus elementos decorativos sino por el protagonismo en las imágenes. No obstante, para poder conformar todo el conjunto, el pintor recurre a una serie de recursos con los que consigue una puesta escénica de las imágenes y una composición armónica muy destacable.

Para ello va a jugar con una serie de azulejos decorativos, diferentes según sea el espacio o el muro. Vamos a enumerarlos y a describir su función decorativa en el espacio en el que han sido incluidos.

1.- ELEMENTOS USADOS EN EL RETABLO CENTRAL

A) Cabezas de ángeles alados

Se utilizan dos modelos diferentes. La más conseguida es la que se sitúa bajo en el panel de la Crucifixión y tienen una función meramente decorativa y de realce de la figura. No se trata de una cenefa ya que no se repite en el resto del retablo. Más bien funciona como peana decorativa y la componen tres cabezas con unas pintorescas y coloristas alas. (Fig. 1). Encontramos cierto parecido entre estas cabezas de ángeles con las que aparecen en el frontón del retablo de San Lázaro en Plascencia.

El otro modelo sí funciona como elemento de separación de espacios ya que se coloca a todo lo ancho del retablo, dividiendo el cuerpo superior del inferior. Son azulejos que contienen una misma imagen que se repite tantas veces como haga falta para cubrir dicho espacio. Sobre un fondo blanco, las cabezas de ángel se enmarcan en una especie de ova o corazón al que rodean dos cintas enfrentadas. También se utiliza este mismo motivo en espacio superior de la escena de la Crucifixión. (Fig. 2)



Fig. 1



Fig. 2

B) Columnas

Las columnas son elementos fundamentales en la decoración y en la composición del retablo ya que son utilizadas como soporte de la arquitectura simulada y como elementos decorativos.

Las cuatro hileras de columnas (ocho, en total) de estilo clásico sirven para sostén de ambos cuerpos y fundamentalmente para el frontispicio con el que se remata el retablo. Tienen capiteles corintios, fuste alargado, fino y acanalado, que finaliza con un tramo de decoración vegetal. La basa es sencilla, rectangular y decorada con vegetales. (Fig. 3).

El otro tipo de columna (Fig. 4) tiene un uso más decorativo aunque se utiliza como soporte del arco de cada uno de los nichos o templetos dónde se dibujan las distintas imágenes. Son realmente unas pilastras decoradas con motivo de ferronerías clásico, combinados con hojas de vid, uvas, cartelas y broches de diamante.

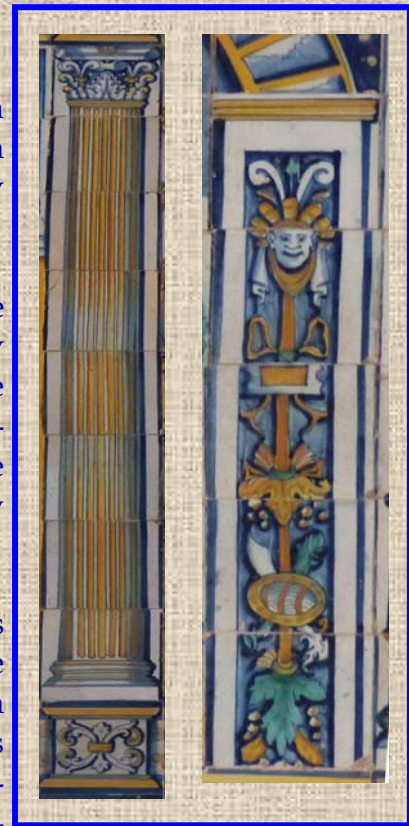


Fig. 3

Fig. 4

C) OVAS Y POSTAS.-

Las ovas y dardos vegetales son unos de los elementos decorativos más habituales en la arquitectura clásica. Gracias a las obras teóricas y a los grabadores del renacimiento, se produce un proceso de recuperación de temas decorativos de época clásica que fueron extendidos en las artes decorativas del siglo XVI. En el caso de la greca compuesta por ovas y dardos vegetales será empleada primero en azulejos italianos y alcanzará gran profusión en las obras de azulejería tala-verana y sevillana desde el último cuarto del siglo XVI, como podemos apreciar en el templo de San Juan Bautista en Gandul (Alcalá de Guadaira), en la casa de la Condesa de Lebrija en Sevilla (paneles de 1585 y 1611), o en el convento de Santa María de Jesús, de Sevilla (1589)

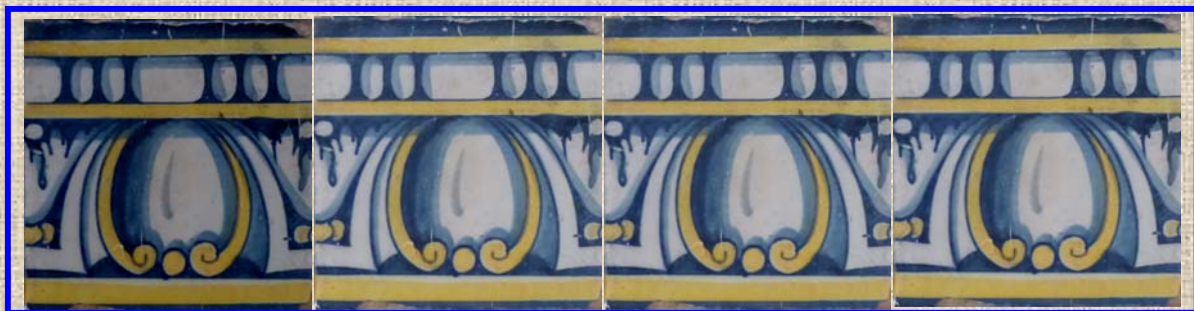


Fig. 5

La azulejería de la Capilla de San Bonifacio en el Rincón de Valdepalacios

En el caso del Rincón, se recurre a este motivo decorativo de manera generosa. Es la cenefa que separa la parte destinada a las imágenes de los diferentes santos de zócalo o arrimadera compuesto por azulejería de clavo o punta de diamante. Afecta, por tanto, al retablo central como a los muros laterales. Aparecen junto a otra cenefa de motivos vegetales.

Una variante de las ovas son los azulejos con perlas ovaladas enmarcadas en cueros enroscados o metales. Encontramos una muestra interesante en el Rincón, con parecidos a los que encontramos en el Gandul, Palacio de la Condesa de Lebrija o Convento Santa María de Jesús, todos ellos en Sevilla.

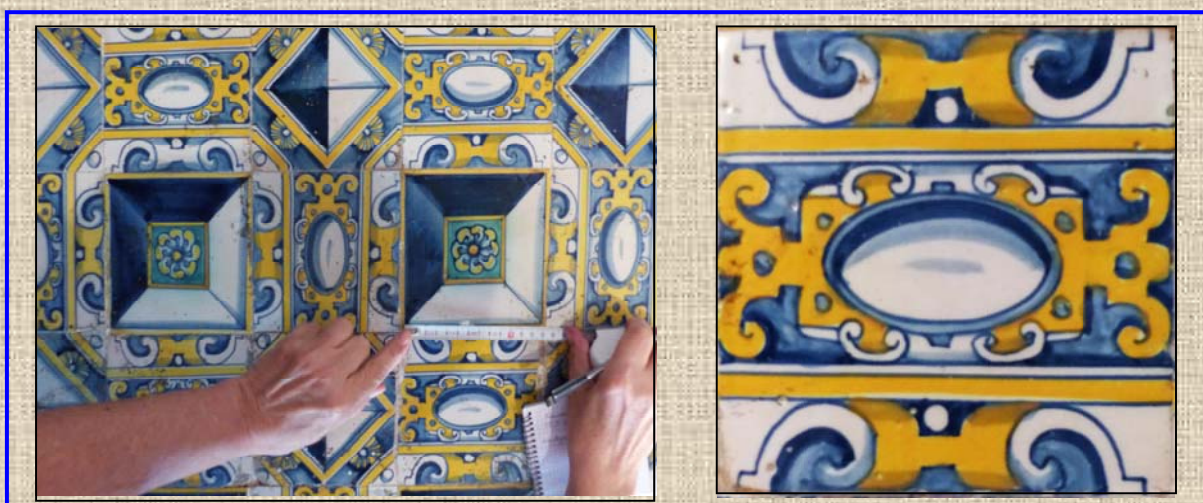


Fig. 5

Estos azulejos del Rincón son cuadrados, de 13 x 13 cm. al igual que el resto de las piezas del conjunto y además de la franja central de la ova disponen dos laterales con decoración de ferronerías para su acople con las piezas anexas, que son azulejos de punta de diamante con florón central.

D) OTROS MOTIVOS

- Aunque no se conserva la predela, ésta, de existir, creemos que estaría formada por una franja de dos azulejos con decoración con motivos ferronerías semejantes a los que se aprecian en la parte izquierda del retablo, justo al inicio del arrimadero.



Fig. 6



Fig. 7

- Una serie de azulejos con florón central y pámpanos enrollados se utilizan junto a la serie de ovas para la delimitación de espacios. Son cuadrados de 13 x 13 e incorporan arriba y abajo líneas amarillas y azules. (Fig.7)

- las diversas esquinas de los nichos presentan una decoración vegetal de grandes hojas que se ajustan al espacio triangular disponible. Igualmente se resuelve el ángulo muerto del frontón. (Fig. 8)



Fig. 8

ELEMENTOS DECORATIVOS EN MUROS LATERALES

A) EL ZÓCALO.-

El zócalo que cubre las tres paredes del presbiterio está resuelto con una azulejería de clavos de herradura o punta de diamante muy común en el XVI, tanto en Talavera como en Sevilla.

En el caso del Rincón nos encontramos con tres modelos distintos de estos azulejos. Uno de ellos, el que mayor superficie ocupa ya que componen los cuadros entre imagen e imagen, es un azulejo con florón central y con las esquinas apetaladas que formarán una flor con los tres azulejos contiguos (Fig. 9).

La azulejería de la Capilla de San Bonifacio en el Rincón de Valdepalacios

El segundo modelo tiene la punta de clavo mas pequeña y centrada , las esquinas rematadas con ángulos de postas y la punta de diamante presenta unas medias palmetas a cada uno de sus lados. (Fig. 10).

El tercero de los modelos es el más simple de todos y presenta en su centro un a flor encuadrada. Estos dos últimos se localizan en el mismo lugar y se alternan en la composición con azulejos de perla y decoración de cuero (Fig. 11)

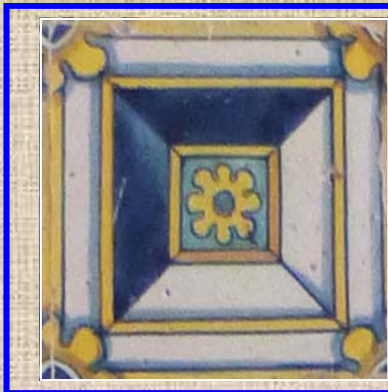


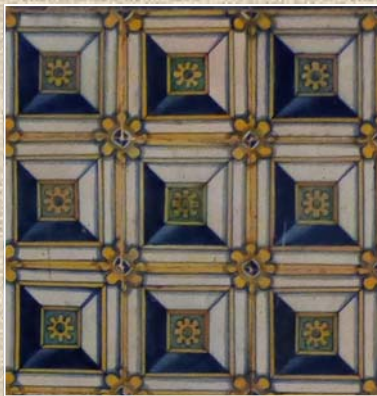
Fig. 9



Fig. 10



Fig. 11



B) ESCUDOS DE LOS JERÓNIMOS

A ambos lados del retablo Central, fuera de su composición y sobre un fondo de azulejería azul, aparecen dos escudos de la orden jerónima representando a un león rampante y sombrero cardenalicio. Los escudos están pintados al estilo de ferronerías, con campo blanco sobre una superficie recortada amarilla, con imitación de las labores de hierro o cuero.



ALGUNAS CONCLUSIONES.-

1.- La azulejería de la capilla del Rincón de Valdepalacios es una obra encargada a talleres talaveranos sobre finales del XVI, entre 1570-80. Posiblemente los azulejos de punta que conforman zócalos y entre nichos sean de 1580 y el resto de principios de la década de 1570.

2.- Se trata de una obra importante por la gran cantidad de azulejos que la componen, por la variedad de imágenes devocionales que se pintan, por la distribución arquitectónica del conjunto, por la variedad de motivos decorativos que se incorporan y por calidad de los dibujos de los rostros de los más de veinte personajes representados.

3.- Aunque no hay constancia de la autoría, se considera un obra salida de los talleres del entorno de Juan Fernández, de Talavera.

4.- La importancia de este enclave para la Orden Jerónima y para el paso de viajeros desde el Sur de la península hacia Guadalupe a lo largo de los siglos, hacen del Rincón de Valdepalacios un lugar importante por el que pasaron y pernoctaron celebridades de la historia de España: Felipe II, Cervantes, Reyes Católicos,...). Esto puede justificar el empeño de la Orden en decorar con talaveras una Capilla en la que poder realizar los cultos y llevar a cabo la atención religiosa de los viajeros en tránsito y trabajadores de la finca.

5.- Es significativa la coincidencia de elementos decorativos con los que encontramos en Sevilla y que se pintaban en Triana, lo que prueba que la manera de pintar, la pisano, y el uso de una azulejería con los mismos diseños era común entre estos dos centros cerámicos, como atestiguan numerosos testimonios y documentos.

6.- El nivel de conservación de este conjunto cerámico, desgraciadamente incompleto desde hace décadas, es bueno, pero merece ser considerado un Bien Cultural a proteger y conservar y, en consecuencia, llevar a cabo las iniciativas necesarias para que así sea.

7.- Hay que agradecer y reconocer el celo con que la propiedad actual cuida y conserva la Capilla.

8.- No hemos encontrado trabajos específicos sobre esta azulejería por lo que se hace necesario continuar profundizando a partir de este artículo generalista que presentamos.

NOTAS.-

1.- Coordenadas: 39°14'23.14"N; 5°24'58.22"O

2.- Antes de la llegada de los Jerónimos, la donación territorial más importante fue efectuada en 1362 por Ruy González Quijada y su esposa Johana Sánchez al entregar la aldea y dehesa de Valdepalacios al Monasterio de Guadalupe. Johana, dueña de Valdepalacios, dona la finca al monasterio de Guadalupe a cambio de tres sepulturas en el mismo, frente al altar mayor. Así aparece en el código 229, redactado en 1624 por Fray Pablo Alhobera. (P.64).

3.- Felipe II, estuvo en Guadalupe por primera vez el 18 de enero de 1570, cuando iba camino de Córdoba y acompañado por sus sobrinos hijos de su hermana.

4.- Salón abovedado sustentado por columnas sobrias de arenisca usado para comedor de la antigua hospedería. Hortigón opina que: "Valdepalacios, latifundio de más de 100.000 has. Trujillo, Valdivia, Orellana, Medellín... Todos a no más de 50 km. Del epicentro de la Casa del Rincón que alberga la más imponente sinagoga de España." (Hort. 100)

5.- GIL MONTES, Juan. "Historias de aquí. Logrosán

6.- GUERRERO HORTIGON, Luis, *El Caballero del Verde Gabán*

7.- GARCÍA MOGOLLÓN, Florencia Javier: Los desaparecidos retablos de la azulejería talaverana de piornal y su relación con los de Valdastillas..1966, pág. 375

8.-DE LA LLAVE MUÑOZ, Sergio: la azulejería talaverana de la iglesia Parroquial de Santiago Apóstol de Garcíaz. Actas XLI Coloquios históricos de Extremadura, 2012

9.- PLEGUEZUELO HERNANDEZ, Alfonso, Los azulejos del pavimento de la Capilla de los Benavente. Juan Flores (ca.1520-1567). Azulejero de Felipe II

10.- PLEGUEZUELO HERNANDEZ, Alfonso: Sevilla y Talavera: entre la colaboración y la competencia, Laboratorio del Arte. 1992.

11.- En general, la predela es la plataforma sobre la que se asienta un altar y de ahí que se conozca con el mismo nombre (predela) a las pinturas o esculturas que recorren el marco en la parte inferior del retablo. A menudo son escenas narrativas, por ejemplo, escenas en la vida de un santo en particular. En este caso, son decoraciones vegetales.

12.- GESTOSO PÉREZ, José. Historia de los barro vidriados de sevillanos...". Pág. 220 "Tal vez á este influjo obedeció el auto capitular eclesiástico de miércoles 3 de Octubre de 1509 disponiendo que á todos los altares de la Catedral "se fagan frontales de manera que parezcan frontales,"

13.- GARCIA MOGOLLON, F. Los desaparecidos retablos de azulejería talaverana de Piornal y su relación con los de Valdeastillas y el de la Ermita placentina de San Lázaro. *Norba-Arte XVI*, 1966, pág. 375

14.-GARCIA MOGOLLON, F. *Opus. Cit.*, pág. 375

15.-HORTIGON. *Op. Cit* “ Don Diego de Miranda, a la vez que Rui González Quijada, es verdadero modelo de don Quijote y don Quijote es Cervantes. (Ps. 13 y 130)

16.- MARTINEZ, D. *Instrucción de un pasajero para no errar en el camino*”, Madrid, 1697.

17.- Bonifacio fue un santo de origen inglés, arzobispo de Maguncia, mártir 672-754I. A Bonifacio se le atribuye la invención del árbol de Navidad. Según la leyenda, cortó un roble decorado, consagrado a Thor; y lo cambió por un pino, cambiándole su significado.

BIBLIOGRAFÍA

- **BALLESTEROS GALLARDO, Ángel.** Cerámica de Talavera: tres tiempos para una historia. I.P.I.E.T. Diputación de Toledo, 1983
- **COLLADO RUIZ, Josefa.** “Cenefas de los azulejos portugueses durante los siglos XVI, XVII y XVIII.”
- **DE LA LLAVE MUÑOZ, Sergio:** *La azulejería talaverana de la iglesia Parroquial de Santiago Apóstol de Garcíáz.* Actas XLI Coloquios históricos de Extremadura, 2012
- **ESPINOSA, J.L.** Trazas maestras. Estructuras compositivas en la decoración cerámica. CUADERNA.
- **GARCÍA BLANCO, Ángeles.** Dos altares inéditos del Taller de Juan Fernández en Valdastillas (Cáceres). Revista de Archivos, Bibliotecas y Museos. BNE.1975
- **GARCÍA MOGOLLÓN, Florencia Javier:** *Los desaparecidos retablos de la azulejería talaverana de piornal y su relación con los de Valdastillas y el de la Ermita placentina de San Lázaro.* NORBA-ARTES1966
- **GESTOSO PÉREZ, José.** Historia de los barros vidriados de sevillanos desde sus orígenes hasta nuestros días. Sevilla,1904
- **GONZÁLEZ MORENO, Fernando.** La azulejería de Piedraescrita y sus fuentes grabadas. Universidad de Castilla la Mancha.
- **GONZÁLEZ MUÑOZ, Carmen.** Algunas notas sobre la cerámica de Talavera. Consejo Superior Investigaciones Científicas. 2009
- **GUERRERO HORTIGON, Luis.** *El Caballero del Verde Gabán* Ed. Auto- Edición. 1956
- **HERNÁNDEZ NIEVES, Román.** Retablística de la Baja Extremadura. (Siglos XVI - XVIII). Col. Arte-Arqueología. Diputación de Badajoz. 2004.
- **LLOPIS AGELÁN, Enrique.** Las migraciones de los rebaños ovinos del Monasterio Jerónimo de Guadalupe. I Congreso “Caminos peregrinos a Guadalupe” 2009
- **MALO CERRO, Mónica.** Azulejería en Castilla y León. De la Edad Media al Modernismo. Universidad Valladolid. Tesis doctoral 2001.
- **MARTINEZ, D.** Instrucción de un pasajero para no errar en el camino”, Madrid, 1697

- **MENÉNDEZ ROBLES, María Luisa.** Azulejos pintados toledanos: colección de la Casa y Museo de El Greco. Col. Espacio, Tiempo y Forma, Serie Vil, Historia del Arte, t. 4, 1991
- **MEYER, F.S.** Manual de Ornamentación. Ed. Gustavo Gili. Barcelona, 1929
- **PLEGUEZUELO HERNÁNDEZ, Alfonso.** Flores, Fernández y Oliva: tres azulejeros para las obras reales de Felipe II. Archivo Español de Arte
- **PLEGUEZUELO HERNÁNDEZ, Alfonso.** Lozas y Azulejos de Triana. Colección Carranza, Instituto de la Cultura y Artes de Sevilla, 2011.
- **PLEGUEZUELO HERNÁNDEZ, Alfonso,** *Los azulejos del pavimento de la Capilla de los Benavente en Medina de Rioseco. Una posible obra de Juan Flores.* Boletín del Seminario de Estudios de Arte y Arqueología. 1998
- **PLEGUEZUELO HERNÁNDEZ, Alfonso:** *Sevilla y Talavera: entre la colaboración y la competencia,* Laboratorio del Arte. 1992
- **PORTELA HERNANDO.** Apreciaciones sobre la evolución de “Las Talaveras”. Siglos XVI al XX. Boletín Sociedad Española de Cerámica y Vidrio. 1999
- **RUIZ HERNANDO, J. Antonio.** Los Monasterios Jerónimos españoles. Obra Cultural de Caja Segovia. 1997
- **VACA GONZÁLEZ, Diodoro, y RUIZ DE LUNA ROJAS, Juan.** Historia de la cerámica de Talavera de la Reina y algunos datos sobre la de Puente del Arzobispo (Madrid, 1943),
- **VALDIVIESO RODRÍGUEZ, M.** La influencia del Grabado Flamenco en la Cerámica de Talavera. El ciclo de la Vida de María en la Ermita de Nuestra Sra. Del Prado. Ed. Galea, Alcobendas, (Madrid), 1992.

Jesús Marín García y Gabriel Tovar Serradilla

Dos Hermanas 1 de marzo de 2016

La azulejería de la Capilla de San Bonifacio en el Rincón de Valdepalacios