



LA CERÁMICA DE LA REAL VENTA DE ANTEQUERA

Han transcurrido apenas dos años desde que un grupo de socios de la Asociación Pisano nos acercamos a la Real Venta de Antequera, en el barrio sevillano de Bellavista. Allí fuimos recibidos por Daniel de la Fuente y Lola Rojas, herederos de Gabriel Rojas, anterior propietario de ese singular espacio, que nos mostraron, sin reservas, los interiores de la Venta, ante el interés manifestado por nosotros acerca de la cerámica que allí se conservaba.

Con un entusiasmo singular y una amabilidad extrema, nos permitieron recorrer todos los rincones, a pesar de su nivel de deterioro por el paso del tiempo, y nos contaron sus proyectos de restauración y de conservación. A cambio, correspondimos con nuestro asesoramiento y aportamos cuanta información disponíamos a cerca de la cerámica allí existente.

El pasado 13 de noviembre numerosos invitados pudieron disfrutar del espacio renovado, que ya está preparado para ser utilizado para eventos, celebraciones y congresos. Pero hagamos memoria.

1.- UN POCO DE HISTORIA

La Real Venta de Antequera está situada en la Carretera Sevilla-Cádiz, en el barrio sevillano de Bellavista. En los últimos años esa zona ha tomado mucho auge y actividad, por la construcción de numerosos bloques de viviendas de calidad, naves industriales y de servicios, la apertura de un Hospital privado, grandes supermercados, etc.

Algunas fuentes citan la fundación de esta Venta en 1897, otra versión dice que la Venta fue fundada en 1916 por Carlos Antequera, que había sido mozo de espadas de don Antonio Fuentes y que acababa de retirarse.

Inicialmente estaba al final del Paseo de La Palmera enfrente del Estadio de la Exposición (actual Estadio del Real Betis Balompié). A raíz de celebrarse la Exposición Iberoamericana de 1929, el hijo del fundador decidió construir una Venta mucho más ambiciosa en su actual ubicación, que se construyó en su mayor parte desde mediados

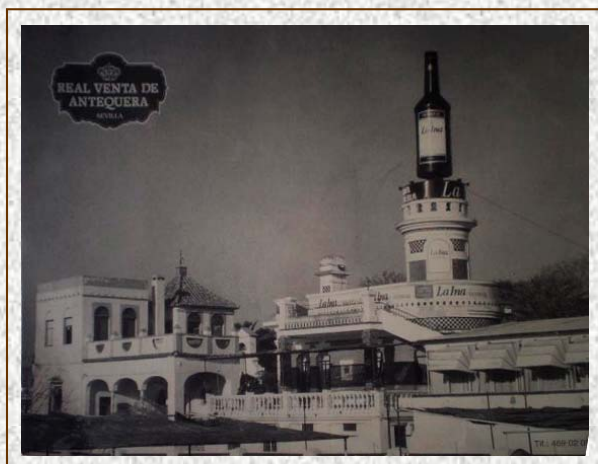
de los años 1920 hasta 1929. Para ello consiguió involucrar a los bodegueros de Jerez de la Frontera para que construyeran a sus expensas pabellones con rótulos publicitarios de sus bebidas dispersos por la zona ajardinada, profusamente decorado con azulejería realizada por las fábricas trianeras y sevillanas más prestigiosas del momento.

Las Bodegas Pedro Domecq, Osborne, González Byass, Agustín Blázquez, Cruz Conde y otras costearon los rótulos y murales de cerámica promocionando sus afamados vinos y licores.

La universalmente botella de "Tío Pepe" de González Byass, hasta no hace mucho coronaba este complejo urbanístico a modo de giralda feriante, sobre un pabellón que se ha venido atribuyendo al arquitecto Antonio Gómez Millán, que en realidad fue el encargado de ejecutar la obra, siendo el proyecto de José Antonio de Ágreda y González pariente del bodeguero don Pedro González Gordon. La torre de esquina estaba coronada inicialmente por una media naranja que se sustituyó posteriormente por una reproducción de la botella de Tío Pepe.



Remate de la torre con semiesfera naranja



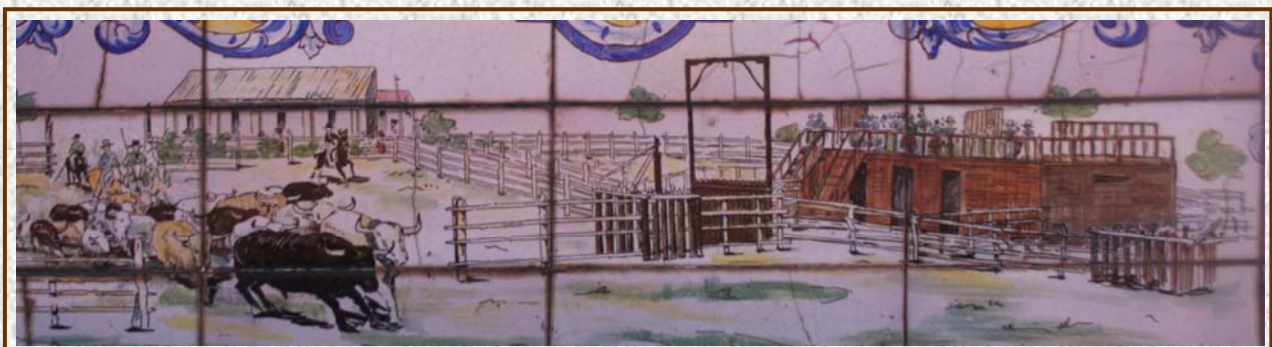
Remate de la torre con "Fino La Ina"



Remate de la torre con "Tío Pepe"

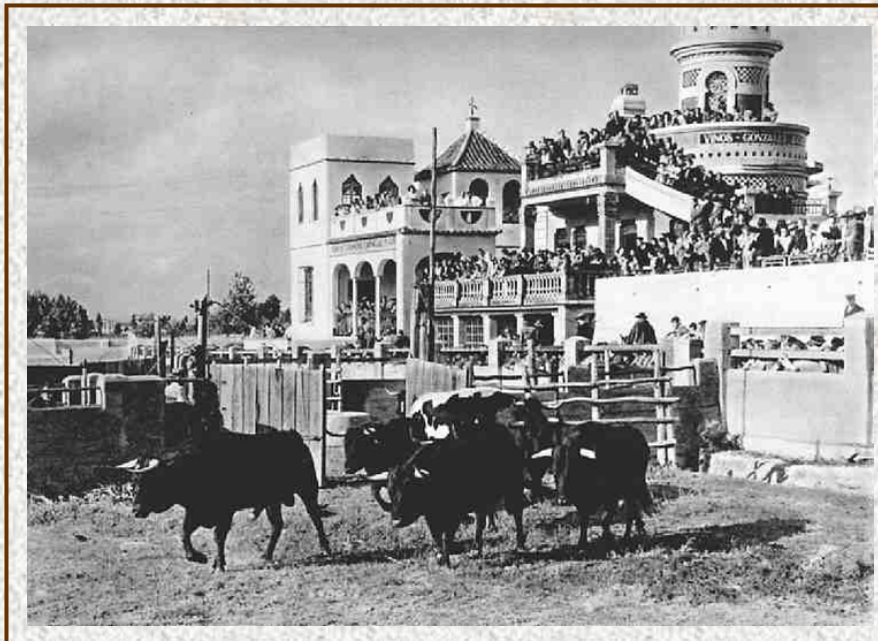
Sobre el título de "Real", otorgado por el Rey Alfonso XIII, que fue allí a comer, unas fuentes citan el año 1927 y otras el año 1930.

Primitivamente los toros se exponían en la Dehesa de Tablada de donde eran trasladados a la Maestranza sin ayuda de medios mecánicos, atravesando las calles, lo que provocó más de un susto a los viandantes cuando se escapó algún astado.



Los toros habían sido trasladados desde la cercana estación de tren de Los Merinales, adonde llegaban desde las fincas de las ganaderías más renombradas de Andalucía.

Más tarde serían los corrales de la Venta de Antequera los encargados de alojar al ganado bravo a la espera de su lidia en la Real Maestranza.



Desde las terrazas, el público podía contemplar el embarque del ganado bravo.



Toros antes de salir para la Maestranza



Ambiente en la Venta antes de la corrida

Este marcado ambiente taurino ha estado presente desde sus inicios y buena muestra de ello es la gran cantidad de cerámica que se encuentra por cualquiera de los rincones, así como espacios claramente definidos como un Museo Taurino (hoy sin contenido), un plaza de toros de reducido tamaño para capeas y los corrales dónde pactaban los toros a la espera de ser trasladados a Sevilla para ser lidiados.



Esta costumbre desapareció a finales de la década de 1970, quedando la Real Venta de Antequera, tras haber pasado por diversas manos, limitada a ser escenario de comidas, celebraciones y reuniones de empresas.

Durante los últimos años, el recinto quedó cerrado y se fue deteriorándose lentamente hasta que los herederos de D. Gabriel Rojas (Daniel Lafuente y Lola Rojas) deciden la restauración de todo el conjunto y devolver la actividad hostelera que históricamente desarrollaba.

2.- LA CERÁMICA PUBLICITARIA EN LA VENTA ANTEQUERA



En un estudio preliminar realizado por miembros de la Asociación Amigos de la Cerámica Niculoso Pisano, en visita efectuada a la Venta el día 4 de septiembre de 2013, mientras se estaban efectuando obras de reforma y adaptación, se realizó un amplio reportaje fotográfico de toda la decoración cerámica, con el fin de valorar la importancia de las obras de azulejería y cerámica, su estado de conservación, identificación de autorías e informe a la propiedad y al arquitecto director de las obras.

Se apreció la desaparición de algunas obras que debido a los varios años que llevaba cerrada la Venta habían sido objeto de robo y expoliación.

El hurto más importante debió efectuarse hacia 2010 y corresponde a dos murales reproduciendo sendas botellas de las marcas "Fundador" y "Fino La Ina", firmadas por el ceramista Enrique Orce Mármol en la Fca. de la Viuda de Tova Villalva (1926).

La Asociación Pisano denunció el hecho a través de los medios de comunicación locales y gracias a gestiones llevadas a cabo por nuestro Presidente se pudo dar con el paradero de las piezas robadas que, hasta el día de hoy, no han podido ser recuperadas por la propiedad, aunque hemos averiguado que se encuentran circulando en el mercado de antigüedades de Barcelona.



Detalle de los paneles desaparecidos del Pabellón Domecq

La otra actuación consistió en la localización en el mercadillo sevillano dominical del Charco de la Pava de un mural sustraído de la Venta de Antequera que, afortunadamente, pudo ser recuperado y hoy luce en la zona de Bar/restaurante. Este mural fue restaurado por nuestro amigo ceramista Paco Moya en 2015.



Daniel de la Fuente ante el mural robado y restaurado

Destacaremos la gran variedad de cerámica de temas publicitarios y costumbristas que se cubren los distintos espacios de la Venta.

Estamos hablando de una obra civil de principios del XX, en pleno auge de la cerámica arquitectónica, influencia, sin duda, del impulso que supuso la Exposición Iberoamericana de 1929, de la importancia que recobran muchas industrias y talleres cerámicos, del buen hacer de los ceramistas y de la apuesta de arquitectos, ceramófilos e industriales por recuperar la vieja tradición trianera de la cerámica y la alfarería.

Merece la pena citar a D. José Gestoso y Pérez, ceramófilo, que supo infundir entre los industriales y pintores de principios de XX el espíritu por volver a hacer cerámica como se hacía en el siglo XVI. Aníbal González supo incorporar el brillo, el color y el diseño de la cerámica sevillana en sus más prestigiosas obras, como la Plaza de España.

La Asociación Pisano elaboró recientemente un ambicioso y completo Informe sobre la Cerámica en la Exposición del 29 que puede consultarse nuestra web de Retablo Cerámico en <http://www.retabloceramico.net/nd0003.htm>

Por otro lado, merece la pena comentar, aunque sea de manera sucinta, la importancia que cobra la cerámica como soporte publicitario. La industria y el comercio de principios de siglo necesitaban dar a conocer sus artículos y recurren a este soporte de vivos colores, resistente a la intemperie y con posibilidades de reproducir buenos y artísticos diseños. Y optaron por la cerámica.

Aún no había aparecido o generalizado el uso de los derivados de los plásticos, ni las nuevas técnicas de reprografía. Afortunadamente, ello nos permite seguir disfrutando visualmente de ejemplos destacados.

(Consultar más en: http://www.retabloceramico.net/indicend_P_PU.htm)

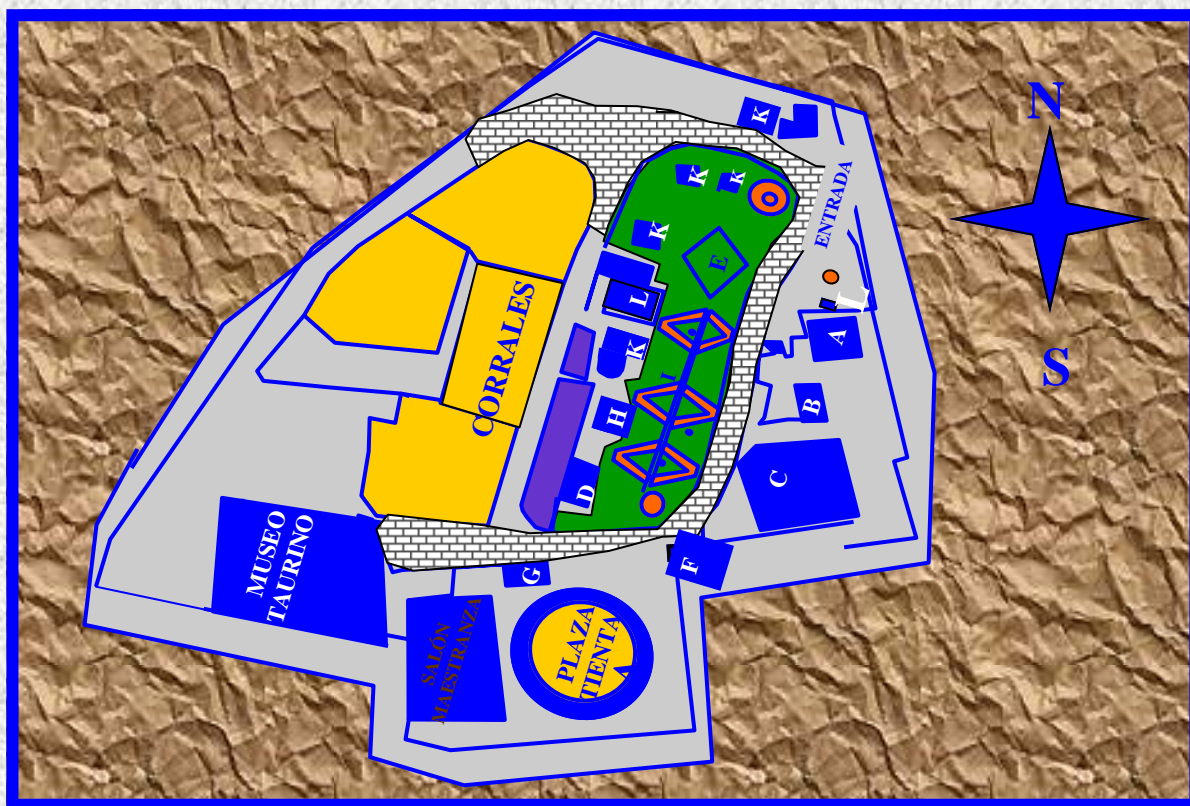
En el caso concreto de la publicidad en la gama de productos y bebidas alcohólicas, aún retenemos en nuestras retinas los murales en la Ventas de carreteras o fachadas de bares, Bodegas o Fábricas de anisados.



Pero el espacio con la mayor concentración que conozcamos de paneles publicitarios es este de la Venta de Antequera. En este caso, son en su inmensa mayoría paneles publicitarios de vinos de la Tierras de Jerez o Montilla-Moriles, que alternan los reclamos de vinos, coñac y anisados con una azulejería de temas costumbristas y taurinos, como analizaremos.

Dada la gran cantidad de ellos, los vamos a situar y describir zona a zona:

- A.- Salón Osborne
- B.- Sala de Oficinas con chimenea
- C.- Salón Antequera
- D.- Pabellón Pedro Domecq
- E.- Glorieta Pedro Domecq
- F.- Murales publicitarios Pedro Domecq
- G.- Bar Plaza de Toros
- H.- Pabellón Bodegas Agustín Blázquez
- I.- Zona ajardinada
- J.- Pasadizos
- K.- Pabellones pequeños (Delgado Zuleta, Fino la Ina, José de Soto, Cruz Conde)
- L.- Paneles devocionales



A) **Salón OSBORNE.** - Se trata de un espacio amplio y diáfano en el que destaca una gran chimenea recubierta por un paño cerámico que representa un escudo nobiliario (¿Apellido Antequera?) y las fechas 1772-1956.



El zócalo del salón está bordeado por una cenefa con azulejos de marcas de vinos de **Bodegas Osborne** (Brandy Magno, Brandy Carabela Santa María, Oloroso Osborne, Brandy Veterano, Fino Quinta, Amontillado El Cid, Amontillado Independencia, Brandy Independencia, Solera India, Amontillado Coquintero) alternando cada marca con unos motivos de vides. Un excelente muestrario de lo que producía y vendía esta importante bodega jerezana.



B) Sala de Oficinas con chimenea: Contiene ladrillo visto barnizado, con cenefa de escenas costumbristas sevillanas, cuyos azulejos son de la firma Cerámica Santa Ana, década 1950, de los cuales se hizo mucha producción con destino al turismo.



C) Salón Antequera: Se trata de un amplio Salón acristalado con un zócalo de azulejos de relieve (tipo Mensaque). En la pared que da acceso al jardín hay dos murales de cerámica en negro sobre blanco, con escenas del camino del Rocío, firmados por el pintor Carlos Hermoso en la Fca. Mensaque Rodríguez y Cía., enmarcados por labor de yesería de estilo mudéjar simulando un arco. Un panel de azulejos de la misma autoría sobre la puerta recoge una vista de la bodega jerezana. Y que, tras la restauración, se ha colocado en la entrada del Salón Osborne.

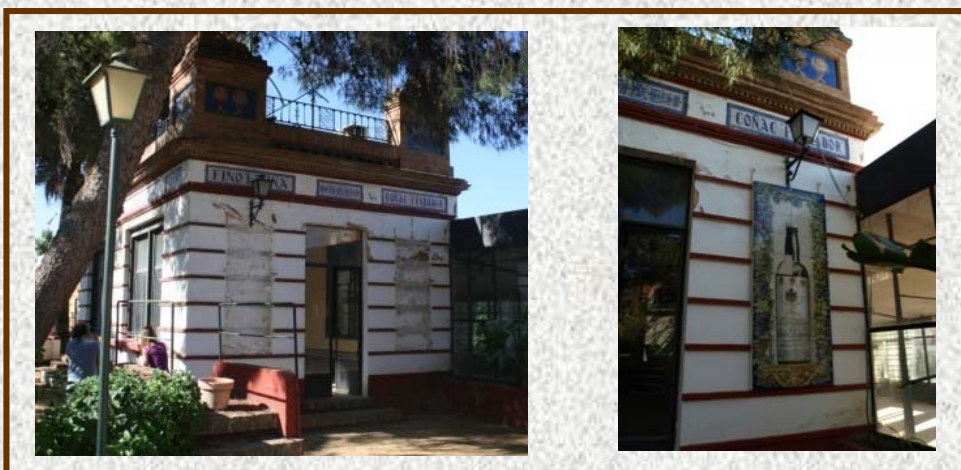




Escenas del Rocío pintadas por Carlos Hermoso en Mensaque Rodríguez y Cía.

D) Pabellón Domecq.- Está situado en la zona ajardinada, cerca de la plaza de toros y con vista privilegiada a los corrales.

En el exterior existían dos murales con Botellas de productos de esta bodega, realizados en 1926 y firmados en Fca. Viuda de Tova. Fueron robados hacia el año 2010, y están en paradero desconocido, aunque sabemos que terminaron en el mercado de antigüedades, por lo que sería importante su recuperación. La propiedad interpuso las correspondientes denuncias ante la Policía.





La azotea de este pabellón está revestida de un zócalo bajo de azulejos con diversas escenas costumbristas, también firmada en la Fca. de la Viuda de Tova Villalba.

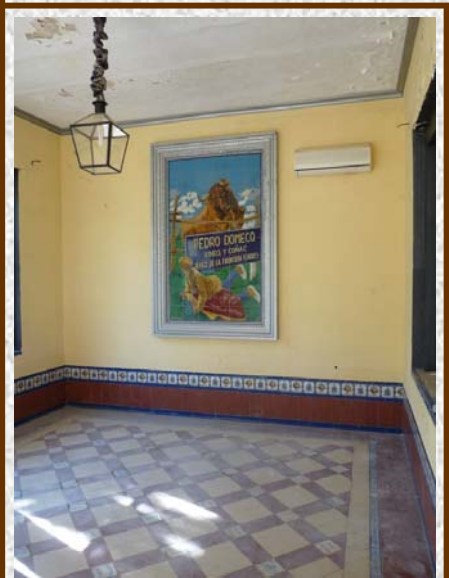




Son realmente curiosas estas escenas típicas del Rocío, Feria, Semana Santa y corrida de toros. En la escena de la Hermandad del Cachorro por el puente, vemos en la parte izquierda abajo las iniciales P.S., que corresponden al pintor ceramista Pedro Salas López-Cepero.



En el interior de este mismo pabellón encontramos el mural publicitario del toro persiguiendo a un maetilla, firmado por la Fca. Mensaque Rodríguez y Cía.



E) Glorieta de Domecq: En la zona ajardinada se encuentran diferentes glorietas con bancada y mesa. La conocida con Glorieta Domecq está conformada por cuatro bancos de ladrillo visto y respaldo de cerámica, con las bebidas más afamadas (firmados por Enrique Orce en la Fca. de la Vda. de Tova Villalva). La pilastra central revestida de azulejos combinados con ladrillo visto rematada con reloj de sol a dos caras. No está firmada, pero guarda estilo con la misma Fca. de la Viuda de Tova Villalva.



F) Murales Publicitarios de Pedro Domecq: Uno de los paneles cerámicos más conocido es aquel en el que un toro arremete contra un maletilla y corresponde a la publicidad de productos de Pedro Domecq. Se localizan dos, uno en los jardines en la zona de acceso a la plaza de tintera, y otro en el interior del Pabellón Domecq. Son idénticos, salvo que el exterior no está firmado y el interior sí, concretamente está firmado en la Fca. Mensaque Rodríguez y Cía. Son erróneas las fuentes que lo adjudican a Enrique Orce. Están realizados en un formato realmente grande (90 x 150 cm)

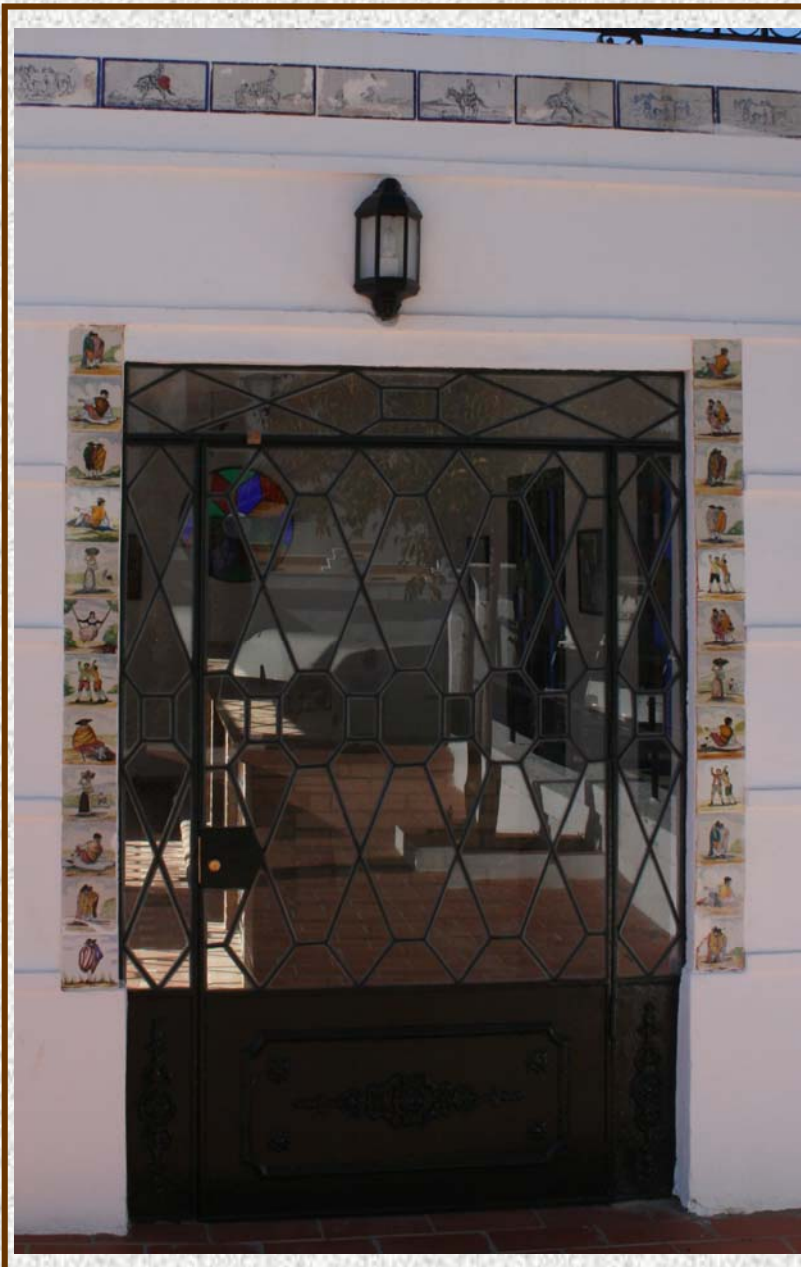


Panel exterior



Panel interior

G) Bar de la Plaza de Tintera: Como complemento de la Plaza de tinteras, se construyó un pequeño local para uso de Bar dónde se incorporó una azulejería de escasa calidad en los quicios de las puertas y ventanas, así como en el mostrador. En la parte superior de la fachada hay una cenefa a base de azulejos tanto monocromos como policromos, con escenas típicas de la vida andaluza, las mismas que encontramos en otras partes del jardín, concretamente delante del Salón Osborne. Las ventanas y puertas están decoradas por una cenefa perimetral, a base de azulejos policromos, cada uno con un personaje típico, posiblemente realizados en Cerámica Santa Ana, (mediados del siglo XX).

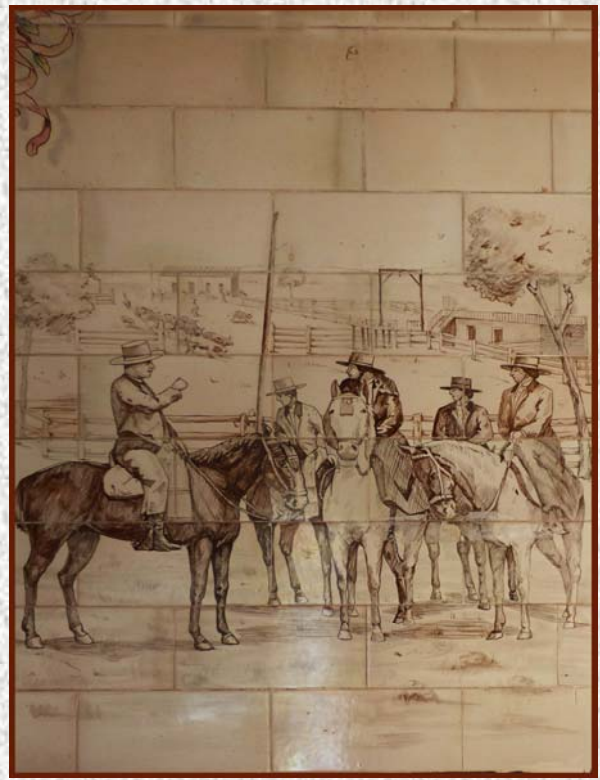


En el frontal de la barra vemos paños cerámicos compuestos de azulejos con diversas escenas campestres y de Sevilla, además de escudos provinciales, incluso un azulejo de San Antonio y el Niño Jesús.

H) Pabellón de Bodegas Agustín Blázquez. Se trata, quizás, de la joya cerámica de toda la Venta de Antequera. Un espléndido salón interior o reservado, cuyas paredes están revestidas íntegramente del suelo al techo por murales firmados en la Fca. de la Vda. de Tova Villalba, pintados por Enrique Orce, (zócalo, escenas taurinas, publicidad de sus bebidas, escenas costumbristas (Semana Santa, El Rocío y vistas de la Catedral de Sevilla y La Cartuja Jerez).









I) Zona de Jardín.- Un amplia zona ajardinada con sombreados caminos acoge una serie de glorietas en cuyo centro se ubica una mesa cerámica remata este singular conjunto. El estado de deterioro de algunas de estas mesas, ha hecho necesaria una restauración, en algunos de los casos, y la realización de una nueva de acuerdo a las características de la original, en otros. En todos los casos, este trabajo ha sido realizado por Francisco Moya, ceramista prestigioso y brillante que ha resuelto magistralmente el encargo.



Cada una de las mesas se sostiene por una basa cerámica rectangular, decorada con relieve policromo.

Destaca una mesa con publicidad de Solera Reservada Carlos III, firmada por Enrique Orce. Esta mesa está en proceso de restauración y reservada en los almacenes



Hay otras mesas, como la de Pedro Domecq, restaurada por Francisco Moya y otras de nueva factura ante la imposibilidad de ser restaurada la original y la agresión a que podría verse sometida por las inclemencias meteorológicas en el caso de quedar a la intemperie.



J) Pasadizos hacia los corrales: Aunque lo decoran piezas de menor importancia, no dejamos de citar la cerámica que remata los arcos de los distintos pasadizos que comunican unos pabellones con otros. Son dibujos simples que suelen contener frases alusivas a la bebida, de la firma Domecq, pintados en la Fca. de la Viuda de Tova Villalva, en azul cobalto y blanco.



K) PABELLONES PEQUEÑOS.- Se trata de una serie de stand, de reducidas proporciones, que correspondían a bodegas, igualmente importantes, pero que no dieron apostar económicamente tal y como el resto.

1.- Pabellón Delgado y Zuleta con publicidad de Manzanilla pasada La Goya es de la Fca. Mensaque Rodríguez y Cía.



2) Pabellón José de Soto, también con decoración cerámica y murales publicitarios de sus bebidas, obra de la Fca. de Mensaque Rodríguez y Cía.



3) **Pabellón de Cruz Conde**, con decoración y cuatro bancos en diagonal en cerámica, a cuerda seca en verde sobre blanco, con la firma de la Fca. de la Viuda de José Mensaque y Vera.



4) **Pabellón González Byas**: Se trata de un pequeño pabellón con una sencilla decoración interior, pero ampliamente decorado con publicidad en el exterior. Además, se trata del lugar dónde se situaba la famosa botella de Fino La Ina, o Tío Pepe, emblema de la Venta..







En el centro del salón hay una lujosa chimenea con elementos cerámicos. Hechos con cuerda seca en la Fca. De Hijos de Ramos Rejano



ujosa c
e Ramo

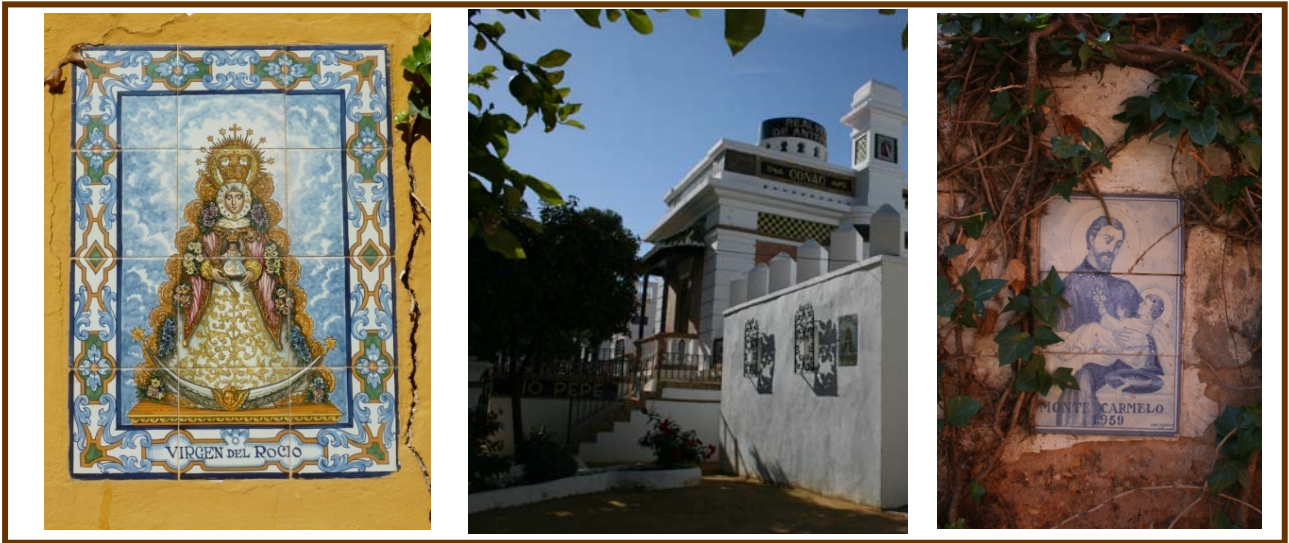
L) **Retablos cerámicos devocionales:** Aunque la gran mayoría de la cerámica es publicitaria, no obstante se conservan algunos retablos devocionales de distinta calidad en las paredes de los pabellones. Merece la pena destacar un retablo de Nuestro Padre Jesús del Gran Poder (Sevilla), firmado por P.P. Molina en la Fca. de Manuel Montero en 1929, situado en la fachada del edificio principal. Está catalogado en retabloceramico con el número 1057. Ver: <http://www.retabloceramico.net/1057.htm>



Otros retablos devocionales son: **San Isidro Labrador**, firmado en la Fca. de la Viuda de Tova Villalba, hacia 1927,



Nuestra Sra. del Rocío, de Cerámica Santa Ana, en el Jardín, y Monte Carmelo, año 1959, firmado en la Fca. Mensaque Rodríguez y Cía.



Finalmente, dada la cantidad de cerámica que contiene la Venta y lo prolijo que sería citarla y mostrar todo el conjunto, acabamos esta sección con una muestra variopinta de la azulejería dispersa por jardines, pabellones y salones no recogida anteriormente.

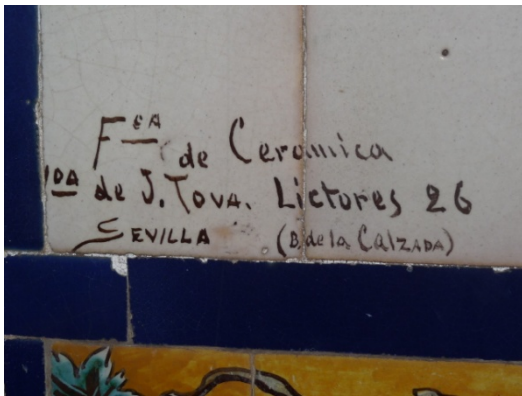




3. RELACIÓN DE FÁBRICAS Y CERAMISTAS ENCONTRADOS EN LA VENTA DE ANTEQUERA. CRONOLOGÍA.

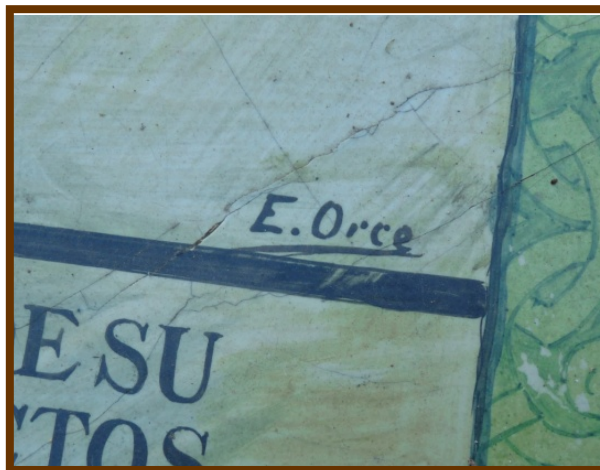
1. Fábricas

- Fábrica de la Viuda de Tova Villalba, a partir de 1925, en que se incorpora Enrique Orce Mármol como director artístico. Estaba situada en el barrio de La Calzada, concretamente en la calle Lictores 26.
- Fábrica Vda. de José Mensaque y Vera, a partir de 1916 y hasta 1922
- Fábrica Mensaque Rodríguez y Cía., S.A. a partir de 1925
- Fca. Hijos de Ramos Rejano, a partir de 1922
- Cerámica Santa Ana, a partir de 1940
- La Cartuja (motivos de cloisonné en paragüero), hacia 1900



2. Ceramistas con firma localizada

- Enrique Orce Mármol (Fca. Vda. de Tova Villalva)
- Carlos Hermoso (Fca. Mensaque Rodríguez y Cía. S.A.)
- Pedro Salas López-Cepero (Fca. Vda. de Tova Villalva)



4.- CONCLUSIONES

1. El estado general de los elementos de cerámica y azulejería es aceptable teniendo en cuenta el cierre de las instalaciones por un periodo prolongado de tiempo. Los daños más manifiestos han podido ser corregidos mediante la intervención y restauración llevada a cabo, entre otros, por el ceramista Francisco José Moya. En un pequeño trabajo de reposición de piezas a la cuerda seca, ha intervenido María del Carmen Mancera.

2. Lamentamos el robo de algunos de los paneles cerámicos más importantes. Nuestra Asociación ha llevado a cabo gestiones encaminadas a su localización.

3.- Tenemos que valorar el empeño que los actuales propietarios han puesto en la restauración del conjunto de la Venta, que luce esplendorosa desde hace unas semanas. Ojalá cunda el ejemplo y se puedan preservar muchos de los paneles publicitarios que quedan repartidos por Ventas, gasolineras, comercios, bares y calles. Deben formar parte de un patrimonio a preservar e inventariar.

4.- La gran cantidad de cerámica publicitaria hace de este conjunto un lugar adecuado para la investigación de la publicidad y sus soportes cerámicos al inicio de los XX. Así mismo queda constancia de la diversidad de productos de las diferentes bodegas, muchos de los cuales hoy no se comercializan. Así mismo, la muestra y la diversidad de los diseños gráficos merecen un estudio detallado.

Quedan muchas obras de cerámica publicitaria repartidas por nuestras ciudades y pueblos. Como hemos indicado, gozó de una gran demanda y aceptación en la primera mitad del siglo XX. Son muchos los ejemplos diseminados por buena parte de la ciudad, algunos mejor conservados que otros. Muchos paneles han desaparecido fruto de la desprotección que tienen y de la rara situación jurídica en la que se encuentran.

En el año 2009, la Gerencia de Urbanismo del Excmo. Ayuntamiento de Sevilla presentó el Inventario-Diagnóstico de los Monumentos Públicos de Sevilla, en el que se registraron estos bienes en la tipología de rótulos o paneles cerámicos comerciales debido a su importancia cultural. Pero aún quedó todo.

5.- Desde la Asociación de Amigos de la Cerámica Niculoso Pisano planteamos a las autoridades municipales la consideración de este rico patrimonio cerámico que aún se conserva, promoviendo iniciativas de protección como bien de interés cultural y consideramos que el Centro de la Cerámica de Triana podría jugar un papel importante en esta tarea.

6.- Entre la bibliografía sobre la cerámica existente sobre la Venta de Antequera, reseñaremos la obra "Azulejos de antaño" (Sevilla, 1995), en la que participó el ceramista Alfonso Carlos Orce Villar, nieto de Enrique Orce Mármol.

7.- Nuestro agradecimiento a quien han hecho posible este trabajo de documentación, localización, imagen y restauración..

Sevilla 8 Diciembre 2015

Martin Carlos Palomo García,
Manuel Pablo Rodríguez Rodríguez,
Jesús Marín García
Asociación Amigos de la Cerámica "Niculoso Pisano"

