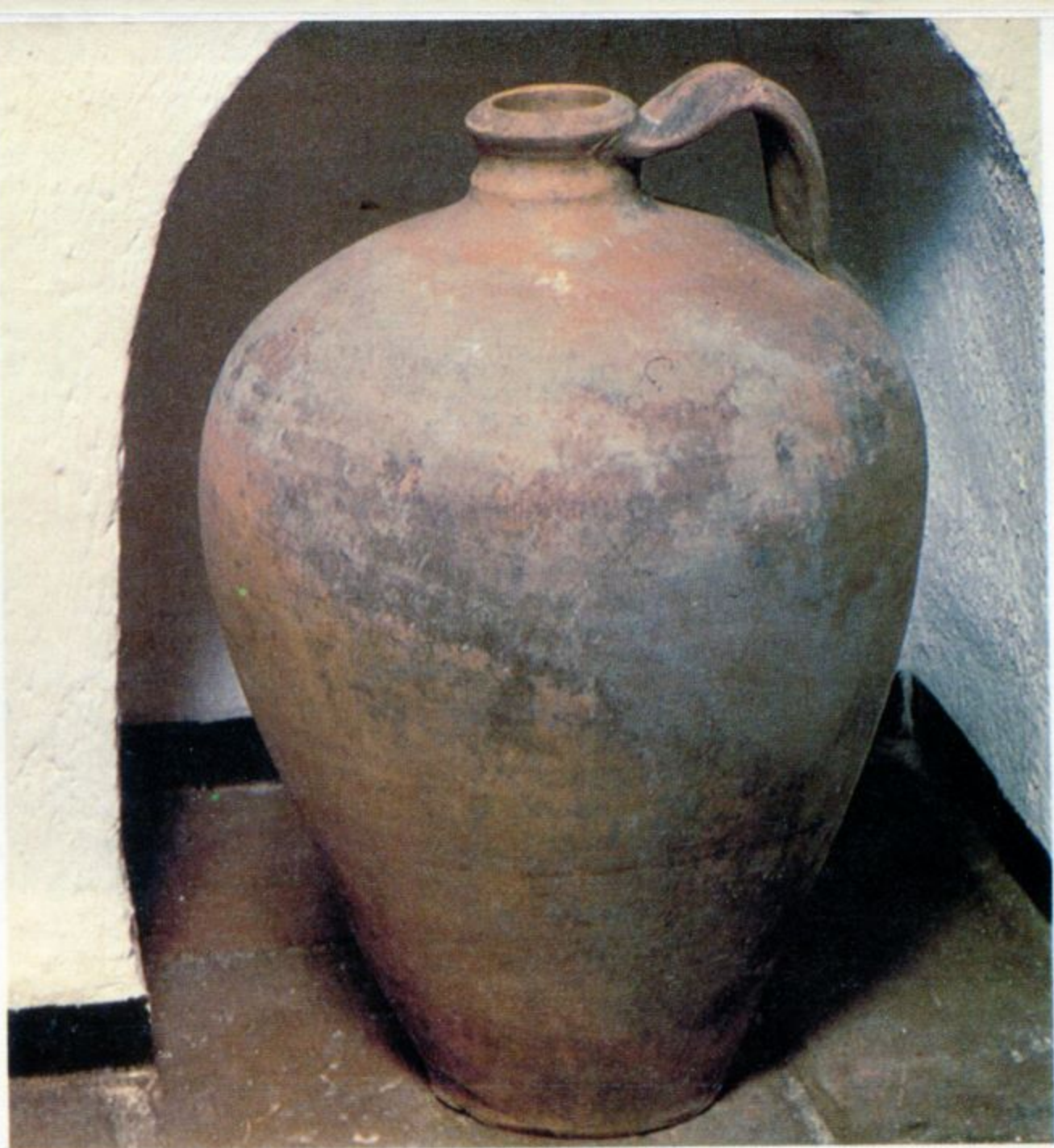




artesanías en españa

formas
para
vivir

MINISTERIO DE INDUSTRIA Y ENERGIA
DIRECCION GENERAL DE LA PEQUENA
Y MEDIANA INDUSTRIA



la alfarería

Viene a entenderse por alfarería el oficio de trabajar el barro, siempre que la pieza haya tenido una sola cochura, es decir, que solamente haya pasado por el horno en una ocasión.

Es bien conocida la gran variedad de la alfarería española, por las diferentes arcillas, técnicas, motivos decorativos y formas características de cada región.

Así, en Canarias (Chipude, en la isla de la Gomera), se trabaja sin torno, es decir, que se moldea el barro con la mano exclusivamente. En el caso de Colmenar de Oreja (Madrid), ocurre otro tanto, pero ello se debe a las grandes dimensiones de la tinajas.

En Moveros y Pereruela (Zamora) y Villarobledo (Albacete) se utiliza el torno de mano, es decir, que gira a impulsos de la mano del propio artesano; mientras que, en general, se utiliza el conocido torno de pie. Ultimamente se viene empleando el torno eléctrico, pero ello no modifica, en nada, el trabajo del artesano en el torno.

Los hornos utilizados para la cocción de las piezas suelen ser del tipo conocido como «árabes», y el combustible empleado, leña del lugar.

En la mayoría de los casos, los hombres son los que se ponen al torno, mientras que las mujeres se dedican a decorar las piezas antes de pasar al horno. No obstante, en los alfares que no se utiliza el torno de pie, son las mujeres quienes dan forma al barro, mientras que los hombres se encargan de preparar la arcilla y el horno para la cocción.



Los centros alfareros de especial interés en España son:

Andalucía: Albox y Sorbas (Almería).
Andújar, Bailén y Ubeda (Jaén).
Lucena y La Rambla (Córdoba).
Cortegana y Aracena (Huelva).
Guadix y Purullena (Granada).
Lebrija (Sevilla).

Asturias: Llamas de Mouro y Faro.

Aragón: Naval (Huesca).

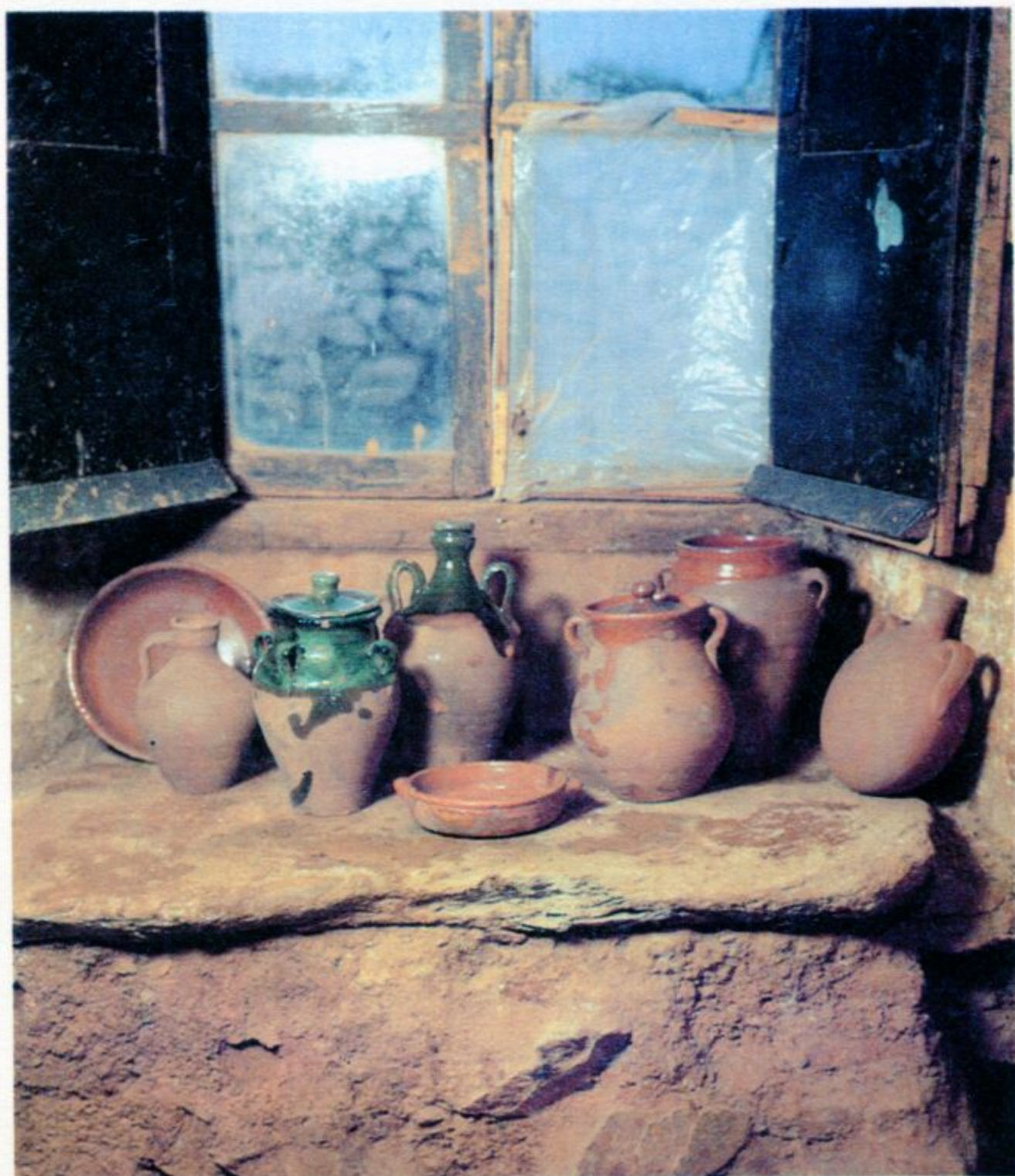
Baleares: Portol e Inca (Palma de Mallorca).

Canarias: Chipude (Gomera).
La Atalaya (Gran Canaria).

Castilla-La Mancha: Cuerva y Ocaña (Toledo).
Priego (Cuenca).



- Castilla-León:** Jiménez de Jamuz (León).
Moveros y Pereruela (Zamora).
Alba de Tormes (Salamanca).
Arrabal del Portillo (Valladolid).
Tajueco (Soria).
- Extremadura:** Fregenal de la Sierra y Salvatierra de los Barros (Badajoz).
Arroyo de la Luz (Cáceres).
- Galicia:** Buño (La Coruña).
Niñodagua (Orense).
- Madrid:** Colmenar de Oreja y Camporreal.
- Murcia:** Totana.
- Rioja:** Navarrete (La Rioja).
- Com, Valencia:** Agost (Alicante).
Segorbe (Castellón).
- Cataluña:** La Bisbal y Quart (Gerona).
Miravet (Tarragona).



artesanías en españa



Fotos: J. Loren • Diseño: María Montero • Colabora: Fundación Cultural Española para el fomento de la Artesanía.

Edita: Ministerio de Industria y Energía.
Dirección General de la Pequeña y Mediana Industria.

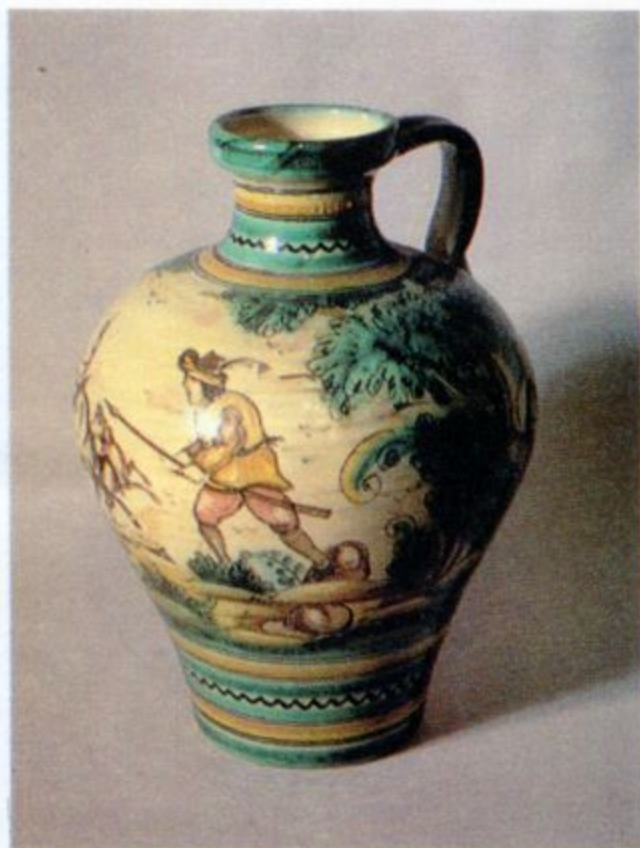
Depósito Legal: M. 15.770-1983. Imprime: Mateu Cromo, S. A. Pinto (Madrid)



la cerámica

Las piezas de cerámica popular española suelen trabajarse, por lo general, también a torno, recibiendo un baño de engobe (vidriado estanífero) antes de pasar al horno para una primera cocción, lo que le da a la pieza ese fondo blanco y opaco sobre el que se decora, de acuerdo con los motivos y colores propios de cada zona, con los diferentes óxidos; pasando, posteriormente, a una segunda cochura, a temperaturas más bajas para que aquéllos cristalicen. El origen de las técnicas, colores y motivos de la cerámica española actual habría que buscarlos en su mayor parte, en esos siglos de dominación musulmana. Posteriormente, el contacto con la cultura italiana, francesa y europea en general, dejará, asimismo, su huella. Es de destacar, sin embargo, de un modo especial, las técnicas del «reflejo dorado» o metálico y de la «cuerda seca» como legado árabe.





— La Bisbal (Gerona), mantiene una apreciada producción de vajillas, dominando los verdes, marrones y amarillos.

— Granada, con cerámica de neta influencia musulmana, con coloración azul y, en algunas ocasiones, verde, pero siempre con profusa decoración de flores, que acoge la tradicional Granada.

— Andújar (Jaén), utiliza casi en exclusiva el azul cobalto en la decoración de las jarras grotescas y tradicionales pitos.



Tradicionalmente se utilizó el horno árabe, pero en la actualidad se emplea el horno de gas y eléctricos. Progresivamente, también se ha ido mecanizando el proceso de producción, hasta el punto de que en algún caso, la pieza se hace a molde y sólo se ejecuta de modo artesano su decoración última. Cabría señalar, asimismo, cómo las características tradicionales de cada región han ido perdiéndose o adulterándose, por lo que la producción actual no se corresponde con los rasgos específicos que les han dado prestigio.

La producción de objetos es muy variada: vajillas, ánforas, jarras, platos, aceiteras, botes de farmacia, catavinos, cuencos, escudillas, pilas de agua bendita, aguamaniles, tibores, etc. Siendo los centros tradicionales más característicos de nuestra cerámica popular los siguientes:

- Talavera de la Reina y Puente del Arzobispo, en Toledo, que tradicionalmente se distinguían por la predominancia de los tonos azules y verdes en su decoración. Reciben la influencia italiana.
- En Manises (Valencia), donde dominan los colores azul, amarillo y verde oliva, y cuyos orígenes se remontan a los moriscos del siglo XV. Al igual que en Triana (Sevilla) sigue obteniéndose el reflejo metálico, sobre fondo dorado o siena tostada.
- Toledo, Sevilla, Granada y en Ubeda (Jaén) siguen trabajando la técnica de «cuerda seca».
- Teruel se caracteriza por los colores verde intenso y morado, con decorado mudéjar, similar a la cerámica tradicional de Paterna (Valencia).
- Muel (Zaragoza), recuperada hace escasos años, utiliza, fundamentalmente, el azul.