

La cerámica de la Casa Henche.

(Talavera de la Reina, 1924 –1936)

Francisco Andrés Henche (Toledo, 1885 – Madrid, 1951) fue un médico cirujano que creó uno de los pocos alfares artísticos que existieron en Talavera en el primer tercio del siglo XX. Conocido por su segundo apellido, el doctor Henche es un alumno de Cajal destinado en Talavera de la Reina y su comarca desde el año 1907, que se une a la corriente renacentista de Ruiz de Luna para volver a elaborar obras cerámicas similares a las famosas piezas talaveranas de los siglos XVI y XVII. Así, en 1925 creó la Casa Henche.



El doctor-ceramista Francisco Andrés Henche.

Se trata de una casa de cerámica muy particular, puesto que no elabora piezas cerámicas en barro, sino que plasma el estilo Talavera en seda pintada al óleo y en tapices. Este primer alfar se encontraba en la casa de la calle Sol nº 14, estando el taller en el piso superior. También contaba con dos puntos de venta en Madrid, en la calle Latoneros nº 2, y en San Bernardo, nº 45.



Virgen del Prado representada en seda pintada al óleo.



Paisaje talaverano en seda pintada al óleo.

Henche destaca por la tonalidad de los colores y por el manejo del pincel, que desliza con precisión, cual bisturí, plasmando con realidad el estilo talavera.



Montería representada en seda al óleo.

El doctor ceramista no tiene horno, pero quiere introducirse en la cerámica artística talaverana, por lo que idea reproducir su obra sobre paneles de uralita, pintados con tal precisión que a simple vista parecen azulejos, que tienen incluso la separación entre ellos.



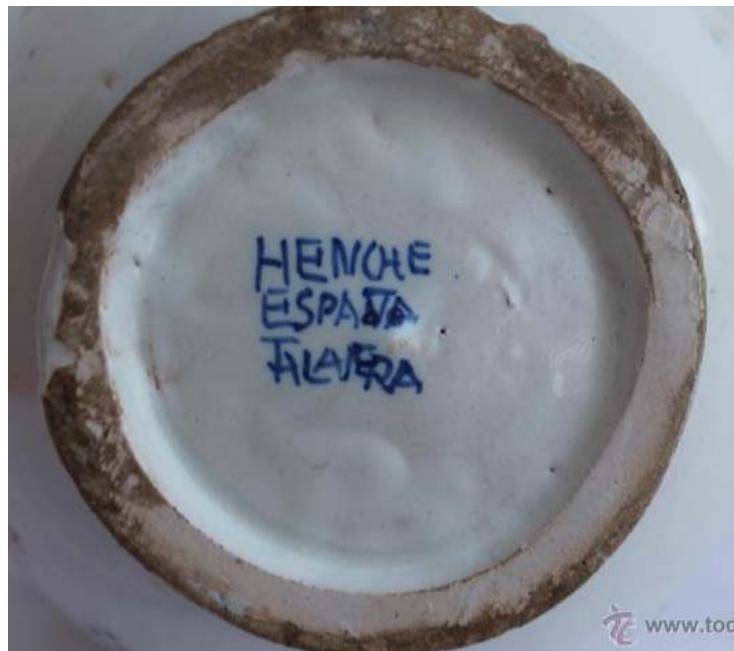
Serie de escenas del Quijote sobre uralita, imitando azulejos.

Tal es el éxito, que el doctor comienza a adquirir azulejos en bruto, para llevarlos a cocer a uno de los alfares talaveranos, produciendo obra que comienza a venderse por toda España.



Detalle de panel de azulejos con la firma de Henche.

En 1925 se une con el ceramista Julián Montemayor, especialista tornero que cuenta con su propio alfar, creando la sociedad Henche-Montemayor. Aunque cada uno también mantendrá su propia fabricación.



Firma cerámica Henche.



Sello de la cerámica de Henche-Montemayor.

La casa Henche-Montemayor comienza a obtener premios. El primero lo consigue en el mes de febrero de 1925 en la exposición de Madrid, en el Palacio de Hielo, ganando el Diploma de Honor. Esta exposición fue visitada por la reina Victoria Eugenia, que adquirió unos abanicos de la Casa Henche, elaborados en seda y con palillería de nácar.



Abanico de la casa Henche con escenas del Quijote.

El siguiente premio lo consiguieron también en 1925, en la exposición “Cerámica y Alfarería Artísticas Toledanas”, visitada por Alfonso XIII y Victoria Eugenia. Destaca la compra por parte del Duque de Alba de un repostero de la Casa Henche para ornar su palco en el Teatro Real, con el escudo de la Casa de Alba sobre raso crema.



La Mancha artística e industrial. Exposición de Toledo, 1925.

El catálogo de Henche-Montemayor cuenta con azulejos de repetición, renacimiento, gótico y barroco; vajillas, juegos de té, ánforas y jarrones, macetas, candelabros y pedestales, potería para farmacias, chimeneas, fuentes artísticas, bancos para jardines; decorado en cerámica de salones, comedores, patios, capillas, escaleras, escudos heráldicos, potería artística, fiel reproducción de la renombrada Cerámica de Talavera de los siglos XVI, XVII y XVIII.

Mientras que el catálogo de la casa Henche dice: decorado de toda clase de muebles y de habitaciones estilo Talavera, decorado de tapices, reposteros, tapetes y caminos de mesa, mantelerías, colchas, almohadones, edredones de cama, cortisones, visillos, biombos, sillerías, tableros, transparentes de mesa, maceteros, cubre-pianos, lámparas y pantallas, faroles en seda y raso, abanicos, bolsos, cajas para cruzamientos, Ornamentos de Iglesia, decorado de pergaminos, escudos heráldicos, frisos, zócalos, en placas de uralita imitando azulejo Talavera.



Exposición de Toledo visitada por SS. MM.

Azulejos de repetición, renacimiento, gótico y barroco. Vajillas, juegos de té. Anforas y jarrones. Macetas. Candelabros y pedestales. Potería para farmacias. Chimeneas, Fuentes artísticas y bancos para jardines. Decorado en cerámica de salones, comedores, patios, capillas, escaleras, etc.-ESCUDOS HERÁLDICOS.-Potería artística de toda clase, fiel reproducción de la renombrada Cerámica de Talavera, siglos XVI, XVII y XVIII.-Esta casa facilita proyectos y presupuestos de todos los trabajos.-Henche-Montemayor, Talavera (España)



CASA HENCHE

FÁBRICA DE CERÁMICA ARTÍSTICA

Y

TELAS DECORADAS ESTILO TALAVERA

PRIMERA MEDALLA: TOLEDO, AGOSTO 1925
DIPLOMA DE HONOR: MADRID, FEBRERO 1925



Cabecero de hojas para escribir y redactar presupuestos.



Artistas de la casa Heche.

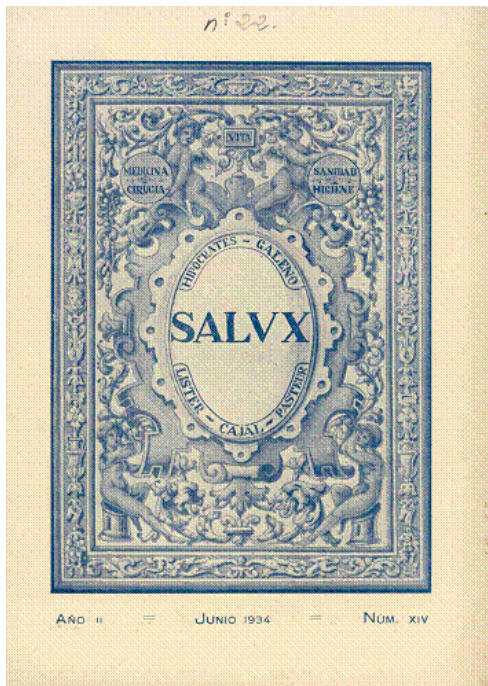
La unión con Julián Montemayor apenas duró dos años, continuando su actividad cada uno por separado. El doctor tenía contratados a artistas para pintar y bordar, destacando Tomasa Ocaña, Casildo Rodrigo, Miguel del Olmo, Centeno y Aurelia "La Rubia". Las piezas de barro fueron pintadas por el propio doctor y por Fernando Broncano; este último es considerado uno de los mejores pintores de la época en Talavera y también trabajó para Ruiz de Luna.

En 1929 traslada su casa y su taller a la calle Gabriel Alonso de Herrera, nº 5, también en Talavera de la Reina.

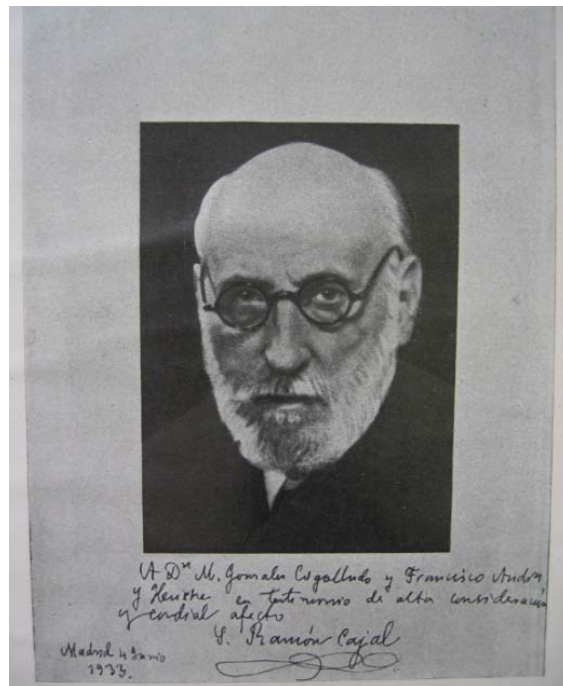


Ánfora. Casa Henche.

Las obras de Henche se hacen internacionales, concursando en premios y ganando uno en Milán y otro en Filadelfia. Las obras ganadoras fueron el famoso repostero del Duque de Alba y un tapete de mesa con cuatro escudos de España, Madrid, Toledo y Talavera.



Portada de la revista realizada por Henche.



Dedicatoria de Ramón y Cajal a Cogolludo y Henche.

En 1933 los doctores Manuel González Cogolludo y Francisco Andrés Henche crearon la Revista médica SALUX, de impresión mensual. El primero fue el director y el doctor Henche era el redactor jefe, que además elaboró cada uno de los dibujos de la portada y las grecas interiores. Informaron a Ramón y Cajal de su iniciativa, y éste les envió una fotografía dedicada y firmada. Esto les llenó de orgullo y les animó aún más en su proyecto. Esta fotografía presidiría en la mesa del despacho de cada doctor.

Tuvo un trabajo de colaboración con Ruiz de Luna en 1926, colocando los azulejos procedentes de la antigua ermita de San Antón en el pórtico de entrada de la Ermita del Prado, que desde mediados del año 2023 se encuentran en proceso de restauración.

En 1936 se dio la circunstancia que durante los desórdenes y levantamientos, y debido al elevado número de heridos, se terminaron las vendas en el hospital y el doctor Henche puso a sus artistas, familiares y amigos a cortar los rollos de seda en tiras para hacer vendas, pasándolas por el autoclave para desinfectarlas y llevarlas al hospital. De nuevo aparece el binomio entre el médico y el artista. En medicina destacó por la originalidad en sus métodos ante la escasez de medios, y en este caso convierte el material con el que creaba arte para salvar vidas.

La actividad médica y artística del doctor Henche finalizó en este año de 1936.



Plato de cerámica Henche-Montemayor.



Jarra de Henche.



Decoración de interiores, Casa Henche.