

# De GRANADA a CÓRDOBA



## Los azulejos nazaríes de la Capilla de S. Bartolomé.

Pilar Lafuente Ibáñez

Pieza del mes. Mayo 2021

Asoc. Amigos de la Cerámica "Niculoso Pisano"

## De Granada a Córdoba.

### Los azulejos nazaríes de la Capilla de la iglesia de San Bartolomé

Pilar Lafuente Ibáñez

Durante el periodo nazarí los revestimientos cerámicos llenaron de brillo y de color los zócalos, suelos, jambas, tacas, fuentes o puertas monumentales en la Alhambra y en otras construcciones granadinas, era una decoración bella y efectista, pero también cara, por lo que estuvieron reservados para las estancias palatinas y para otros edificios de especial importancia. Para la realización estos revestimientos, en el reino nazarí de Granada se utilizaron diversas técnicas: alicatado, incrustación, placas y azulejos con relieve, o placas y azulejos planos decorados en dorado, en azul y dorado, o en azul y morado.

Como ejemplo de estas producciones hemos elegido un conjunto de azulejos granadinos con decoración azul y dorada que, por diversos avatares, en la actualidad se encuentra en el Museo Arqueológico de Córdoba.



#### 1.- Conjunto de azulejos expuestos en el Museo Arqueológico de Córdoba

En 1933 fueron depositados en el Museo Arqueológico de Córdoba un conjunto de treinta y cinco azulejos nazaríes decorados con escenas figuradas procedentes de la capilla mudéjar de Santiago, perteneciente a la antigua iglesia de San Bartolomé de dicha ciudad. Las investigaciones realizadas por la profesora M<sup>a</sup> Ángeles Jordano Barbudo a partir de la documentación existente en el Archivo de la Catedral de Córdoba le han llevado a la conclusión de que el comitente de la capilla, y también quien adquirió los azulejos, fue probablemente el alfaqueque<sup>1</sup> del rey don Diego Fernández de Abencaçin, un judeoconverso que pronto cambió su nombre por el de Diego Fernández de Córdoba para ocultar que se trataba de un cristiano nuevo. La capilla ya aparece anexionada a la iglesia entre 1410 y 1415, y sería aproximadamente hacia ese periodo cuando, por razones de su cargo, Diego Fernández tuvo que pasar temporadas en la corte del sultán Yusuf III, entrando en contacto con la cultura nazarí y sus realizaciones.

---

<sup>1</sup> El alfaqueque es un oficial encargado del rescate y redención de cautivos en tierras de dominio islámico. Los alfaqueques también podían desempeñar funciones de intérprete y llevar a cabo misiones de carácter diplomático.





2.- Imagen actual de la capilla de San Bartolomé. Córdoba

Sería en una de esas estancias en Granada cuando adquirió este conjunto de azulejos que destinó a su capilla funeraria, si bien por la propia temática de las piezas –escenas cortesanas, músicos, cazadores, animales– y por su ubicación, alineados en la contrahuella del escalón que precede al altar, no parece que fuera un encargo realizado *ex profeso* para la capilla de Santiago. También hace sospechar que no responden a un encargo específico el hecho de que en el conjunto se pueda distinguir la existencia de dos series distintas, diferenciadas principalmente por los motivos vegetales que rellenan los ángulos exteriores a la estrella que enmarca las figuras.

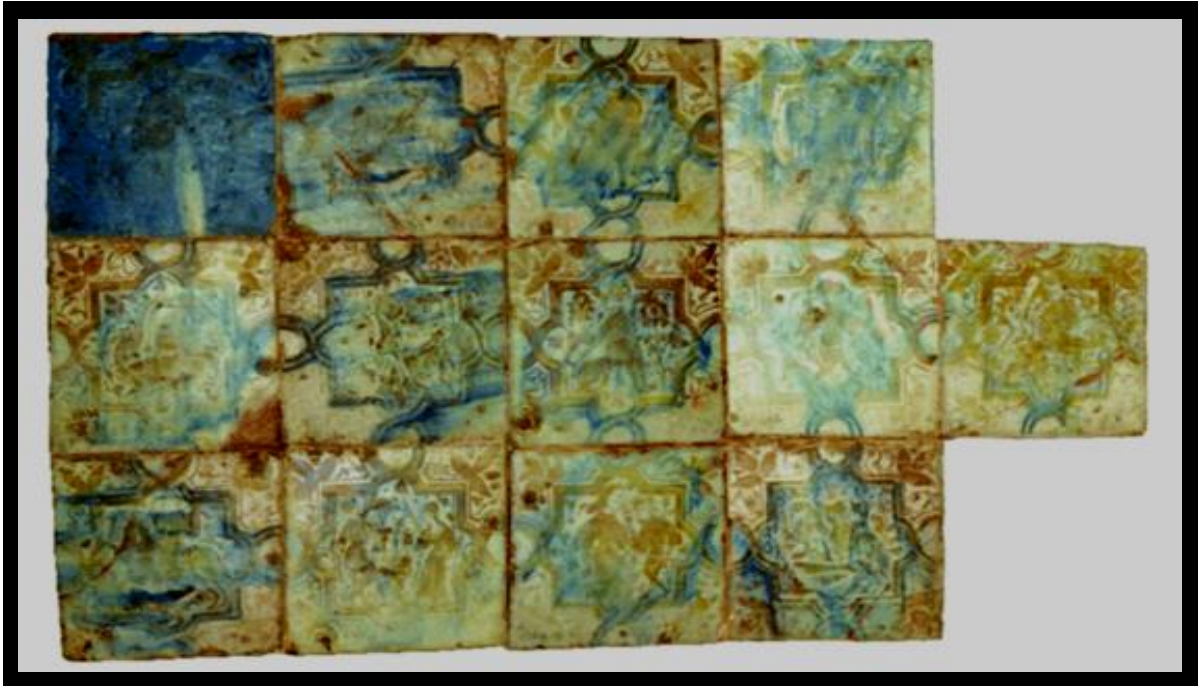


3.-Detalle del azulejo con la figura de un ministril en azul y dorado

Los azulejos están realizados en azul y dorado, con retoques de esgrafiado para definir y resaltar distintas partes de las figuras, y conservan las marcas de los atifles utilizados en la cocción. El dorado<sup>2</sup>

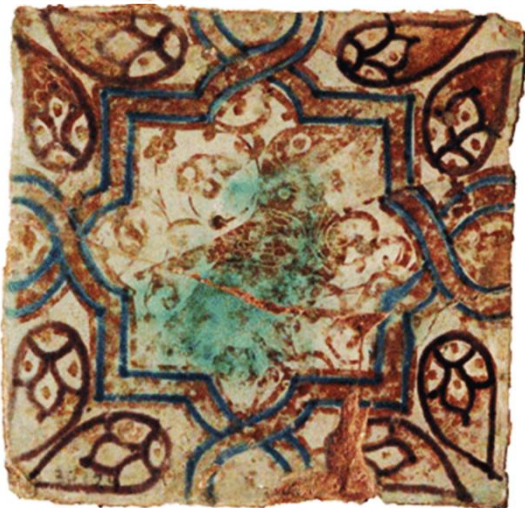
<sup>2</sup> Dorado o reflejo metálico: es una técnica decorativa que, aplicada sobre una superficie previamente esmaltada, proporciona un brillo parecido al de algunos metales. Se consigue después de un largo proceso por el que se somete a un objeto cerámico a tres cochuras: tras la primera, la superficie de la pieza bizcochada es cubierta por un barniz blanco, de plomo y estaño, a la vez que se trazan los motivos en azul cobalto en el caso de incluir esta decoración,

y el azul y dorado fueron técnicas empleadas en producciones cerámicas de calidad ya fueran piezas de vajilla –ataifores, jarros-, elementos decorativos –azulejos, placas ornamentales- u objetos suntuarios como los jarrones de la Alhambra.



4.-Conjunto de piezas del grupo no expuestas. Museo Arqueológico Córdoba

Muchos de los azulejos del conjunto presentan imperfecciones debidas a fallos durante el proceso de cocción, particularmente visible en el azul, que aparece corrido a veces hasta desdibujar la figura. Estos fallos técnicos no son exclusivos de los azulejos que hoy nos ocupan, sino que se pueden observar en piezas singulares como la placa de Jaén, hoy en el Museo Arqueológico Nacional, en el azulejo Fortuny e, incluso, en el famoso Jarrón de las Gacelas de la Alhambra. Es posible que estos azulejos fuesen adquiridos a pesar de sus imperfecciones por el prestigio de las producciones en azul y dorado, o por el resultado efectista de estas decoraciones, independientemente del interés por las figuras representadas; también esa misma falta de interés por los motivos figurados hizo que fueran situados en la contrahuella de un escalón, a pesar de que los enlaces indican un desarrollo en vertical y en horizontal, propio de la composición de un paño de azulejos.



5.-Detalle de la composición de las piezas

aparece un motivo figurado con representaciones humanas y de animales, mientras que diversos elementos vegetales en dorado actúan como elementos de relleno.

Todos los azulejos siguen un mismo modelo compositivo consistente en una estrella de ocho definida por una cinta en azul y dorado cuyas puntas centrales, convertidas en semicírculos, se prolongan en un motivo que sirve de enlace con las piezas contiguas, en el centro de la estrella

---

posteriormente se somete a temperaturas de 800°C para conseguir su vitrificación; por último se aplican sulfuros de cobre y plata desleídos en vinagre y se vuelve a cocer a 600°C en atmósfera reductora, la falta de oxígeno hace que la atmósfera del horno absorba el oxígeno de los óxidos depositándose los metales sobre la pieza.



A simple vista, el conjunto presenta una cierta uniformidad, sin embargo, **una mirada atenta permite apreciar la existencia de dos series distintas, cuya principal diferencia es el motivo vegetal que rellena los ángulos exteriores a la estrella.** Al grupo más numeroso corresponden aquellos azulejos que presentan en sus ángulos dos piñas afrontadas, cada una de las cuales se une a la del espacio contiguo mediante un fino tallo que confluye en el centro del enlace; al grupo menos numeroso, y con azulejos menos logrados, corresponden unos azulejos que tienen en sus ángulos tres hojas lanceoladas con un relleno de tallos y hojillas que producen una sensación de *horror vacui*.

En la composición de estos azulejos se aprecia una mezcla de la tradición cristiana occidental de rasgos góticos, que se puede reconocer en las figuras que ocupan el centro de la pieza, con elementos decorativos de raigambre islámica que constituyen el marco de la escena o motivo principal.

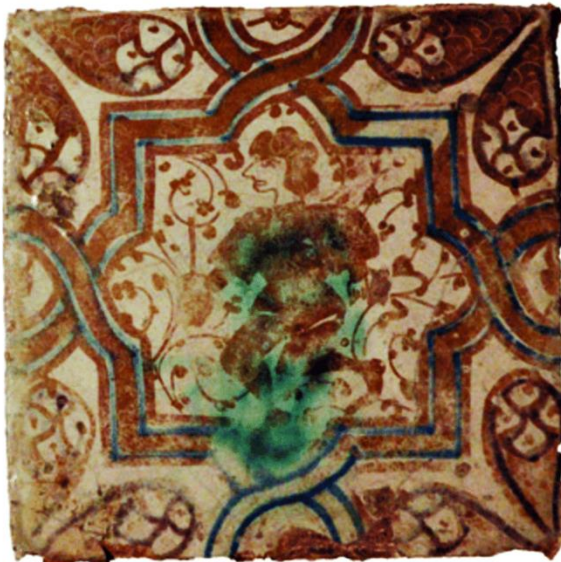
Las representaciones figuradas que ocupan el centro de cada una de las piezas ilustran las costumbres y gustos cortesanos, son imágenes que aluden a momentos de goce y disfrute en un ambiente de lujo, por ello las figuras hacen referencia al amor, la música, la danza, la bebida, o la caza, aunque también estas representaciones han podido ser interpretadas como una alegoría de los sentidos -el oído, el gusto o el olfato- por algunos autores. Por último, en estos azulejos podemos ver un reflejo de los usos sociales y las convenciones relativas a urbanidad, etiqueta, protocolo y ceremonial vigentes para la alta sociedad de la época.



6.-Detalles de los azulejos de león, lobo y paloma

Como representaciones alusivas a la caza se pueden distinguir un jinete sosteniendo una lanza, un cazador acompañado de un perro o un joven andando o corriendo, posiblemente, para levantar la presa o darle alcance; también algunas figuras de animales –un lobo, una paloma, o un faisán- podrían interpretarse como imagen de las piezas a cobrar en las jornadas de caza, adquiriendo así un carácter cinegético.

Escenas cortesanas son las parejas en actitud de conversar o de danza, un catador que prepara la bebida antes de ser servida sentado ante una mesa baja con varias redomas alineadas, o un ministril tocando un instrumento de viento que puede aparecer, según las versiones, acompañado de un paje –o de un lazarillo-, de un ciprés, o de una bailarina vestida siguiendo la moda granadina nazarí, ya que luce amplios calzones de tela vaporosa y cuerpo ceñido a la cintura. Dentro del conjunto, son las figuras del ministril y del catador las más representadas.



7.-Detalles de los azulejos con las figuras de catadores de vino, doncel y ministril con paje.

Analizando las vestiduras de los personajes podemos apreciar que están en consonancia con la moda de Europa occidental de fines del siglo XIV y comienzos del siglo XV, y con la propia cronología de los azulejos. Es de destacar el interés por reflejar la indumentaria que caracteriza a las figuras: hopalandas abiertas en los costados en los ministriles y coperos, y ropa corta de mangas abullonadas que se ajustan al antebrazo, calzas puntiagudas ajustadas, y una amplia gorra en los donceles; mientras que las mujeres llevan una saya de anchas mangas ajustada a la cintura con un ceñidor. Además, mediante la técnica del esgrafiado, aparecen dibujados los motivos que decoran los tejidos, resaltando la riqueza de los mismos y acentuando la sensación de lujo.

Por último, debemos entender como relacionadas con la heráldica la figura del león, y también la de la arpía, un animal mitológico que en época medieval aparece relacionado con ésta temática.

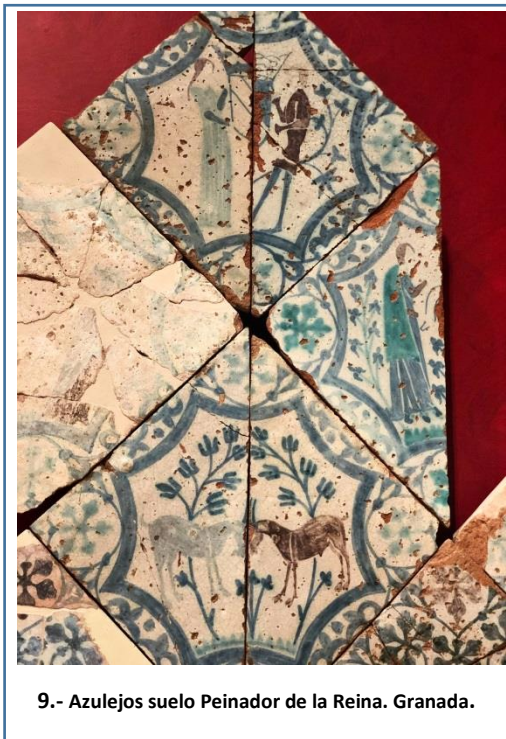
La aparición de elementos de la tradición cristiana occidental en una creación puramente nazarí no debiera resultar extraña ya que la corte granadina fue permeable a las influencias góticas llegadas desde los reinos cristianos. Artistas pintores fueron requeridos para trabajar en la corte de Muḥammad V, dejando su impronta en espacios como la Sala de los Reyes e influyendo en los artistas nazaríes, que adoptarían rasgos y temas propios del estilo y del repertorio gótico. Las representaciones góticas en la



corte nazarí llegaron a constituir una auténtica moda. Se conservan numerosos ejemplos de esta influencia en elementos de carácter ornamental como la azulejería o la pintura, pero también se puede observar en piezas de vajilla como el jarro con dos donceles afrontados del Instituto de Valencia de Don Juan, o el plato con San Jorge del Metropolitan de Nueva York, aunque éstas son piezas de ejecución más elaborada.



8.-Azulejos del Partal de la Alhambra. Museo de la Alhambra. Granada



9.- Azulejos suelo Peinador de la Reina. Granada.

Los azulejos de la capilla de la iglesia de San Bartolomé de Córdoba no están faltos de paralelos en la producción cerámica nazarí. En la Alhambra se conservan azulejos con trama geométrica de octógonos con lados curvos y decoración figurativa localizados en el suelo del Peinador de la Reina (Torre de Abū I-Ŷuŷūš Naşr) y de los Alixares (Alcázar al-Dişār), fechados en época de Muḥammad V, hacia 1380/90, en estos azulejos aparecen diferentes temas figurativos en los que sus estilizadas figuras siguen una influencia clara de temas góticos. Por su parte, los azulejos del Partal muestran una gran similitud, tanto en sus aspectos técnicos como en los motivos decorativos, con los llevados a Córdoba, una decoración que se repite también en un grupo de azulejos que se conserva en el Museo de la Alhambra.

La colección de azulejos nazaríes que hoy se conserva en el Museo Arqueológico de Córdoba, pese a sus deficiencias técnicas, puede ser considerada una espléndida muestra de la riqueza y variedad de los revestimientos cerámicos que se produjeron en la Granada nazarí, una

cerámica de lujo realizada en azul y dorado que pudo seducir a un personaje acostumbrado moverse en los suntuosos ambientes de la corte granadina.

Por otra parte, la temática de estos azulejos nos acerca a los ambientes refinados de las cortes en los que el que el amor cortés, la caza, la música, la danza o la bebida ocupaban el ocio de las élites, a

la vez que sus representaciones figuradas, en las que se puede apreciar con claridad el influjo gótico, nos hablan de las relaciones que en el campo de las artes se establecieron entre los reinos cristianos y al-Andalus.

**Pilar Lafuente Ibáñez. Sevilla, mayo, 2021**

**Bibliografía:**

JORDANO BARBUDO, M<sup>a</sup> A. "El conjunto de azulejos nazaríes de principios del siglo XV del Museo Arqueológico de Córdoba". Anales de historia del arte N<sup>o</sup> 25, 2015. Universidad de Córdoba, pp. 51-74.

file:///F:/Mis%20Documentos/A/AZULEJOS%20C%3%93RDOBA%20Pieza%20del%20Mes/Azulejos%20Nazaries.%20Cordoba.%20%C3%81ngeles%20Jordano%20-%20copia.pdf

MARINETTO SÁNCHEZ, P. La representación figurativa en el mundo musulmán. Junta de Andalucía, Granada 2020

<https://es.calameo.com/read/0049246972294b8250873>