

## FRANCISCO NICULOSO PISANO EN FLORES DE ÁVILA



**Cenotafio Iglesia Flores de Ávila. Fco. Niculoso Pisano, 1526**

Para la Asociación Pisano es fundamental conocer, con la mayor profundidad posible, la vida y la obra del ceramista del que hemos tomado prestado su nombre: Francisco Niculoso Pisano. Afortunadamente, conocemos parte de su obra y de su estancia en Sevilla gracias a diversos estudios e investigaciones llevadas a cabo por prestigiosos historiadores entre los que destacamos a Alfredo Morales, Alice Wilson Frothingham y Alfonso Pleguezuelo que han publicado interesantísimos trabajos sobre él. Pero todo sería distinto sin las

inestimables aportaciones que nos llegaron del ceramófilo José Gestoso Pérez<sup>1</sup> en su libro sobre los Barros vidriados sevillanos publicado en 1903.

Gracias a la documentación aportada por todos ellos, sabemos que NICULOSO FRANCISCO PISANO decoró una Capilla funeraria para la Iglesia parroquial de la localidad abulense de Flores de Ávila en la que está enterrado un misterioso caballero, cuyo cuerpo aparece esculpido en piedra sobre su cenotafio.

Nos dice Gestoso Pérez<sup>2</sup> que gracias a “su docto amigo” Manuel Gómez Moreno y Martínez pudo tener noticias de un interesantísimo descubrimiento que hizo aquel en la Iglesia Parroquial de Flores de Ávila y que le transmitió por carta con el siguiente comentario:

*“... En la iglesia parroquial de este pueblo, y en su capilla de la Virgen del Rosario, se han puesto como solería los azulejos arrancados del zócalo de la capilla de Reyes. Desde luego recuerdan los de Francisco Niculoso en Sevilla, y los de manufactura talaverana más antiguos; están coloridos a pincel con blanco, amarillo de antimonio, azul y verde, y son de purísimo gusto italiano.”...*

Por información actualizada, se sabe que la Iglesia es de factura mudéjar y que la capilla de la izquierda donde se sitúa el conjunto que nos interesa, añadida posteriormente, fue fundada en el siglo XVI por Diego Flores, canónigo de Sevilla, y está dedicada a San Zoilo. En ella se conserva un cenotafio, sepulcro vacío, de un caballero no identificado con el casco a los pies y la espada entre las manos, colocado sobre una mesa con frontal de cerámica en el que hay una inscripción en latín en la que se lee: **Niculosus me fecit ano de 1526**. Es posible que este dato de la fundación de la Capilla por Diego Flores<sup>3</sup>, a la sazón canónigo de Sevilla, pueda explicar por qué una obra de Pisano llegase hasta esta localidad abulense a principios del siglo XVI.



<sup>1</sup> Gestoso Pérez. José. Historia de los Barros Vidriados sevillanos, p 261

<sup>2</sup> Op. cit.

<sup>3</sup> Diego Flores fue canónigo de la Catedral de Sevilla en 1518



Gestoso, ante tal descubrimiento y ante la profusión de datos que le aporta Gómez Moreno, concluye que se trata de un importante hallazgo *“no sólo porque hasta aquí (1904) ignorábase su existencia, sino porque nos facilita el dato importante de la fecha que prueba la supervivencia del celebrado Niculoso...”*.

El trabajo lo firmó Niculoso Pisano de manera más que manifiesta y coincidente con otras firmas en otros trabajos documentados, tales como la lauda sepulcral de D. Iñigo en la Iglesia de Santa Ana de Sevilla o el retablo del Monasterio de Tentudía: **“NICULOSUS ME FECIT ANO DE 1526?”**, apreciándose el dígito de las unidades de manera muy confusa, hasta el extremo de que se duda entre el “0 y el 6”.



Además de encontrarnos con una obra firmada y datada por el ceramista afincado en Triana, comenta Gestoso que la existencia de este trabajo en tierras castellanas pudiera demostrar la fama que adquirió su manera de pintar, el estilo pisano (italiano), lo que lo convirtió en un artista disputado entre los más pudientes para encargarle trabajos, *“... la fama de maestro extendiose hasta la región castellana, a dónde sería tal conocido su nombre por obras que ejecutara, mediante encargos recibidos de personajes eclesiásticos o seglares quienes trataron con ellos de enriquecer capillas o altares de los que serían patronos...”*

Pero esta correspondencia revela un dato preocupante y determinante para la obra que comentamos: parte de esta azulejería estuvo colocada durante mucho tiempo como solería de la Capilla con lo que ello significa de deterioro, del poco aprecio y consideración de los responsables hacia este trabajo de Pisano, fruto, con seguridad, del desconocimiento.

Ya, en la fecha en que Gómez Moreno (1903) localizó la pintura, estaba colocada tal y como hoy la podemos apreciar<sup>4</sup>. Por otro lado, se tienen noticias de que la azulejería se encontraba en la Capilla de los Reyes,

---

<sup>4</sup> En junio de 2017

zona de la epístola, trasladada con ocasión de diferentes obras y apertura de nuevos espacios hasta la Capilla de San Zoilo<sup>5</sup>

Pero vamos a la obra. Gracias a unas visitas de nuestros compañeros Ana Moreno y Martín Carlos Palomo a esa localidad podemos hacernos una idea más precisa de esta obra pisana, la última datada que conocemos de Niculoso.

1.- Sobre la data, hay que comentar que, como se puede apreciar, el dígito numeral de las unidades se confunde con la línea que la enmarca, pudiéndose entender 1520 o, como concluye Gestoso, 1526. Alice Frothingham,<sup>6</sup> también comenta al respecto *“or 1526, as it has been read”, refiriéndose a Gestoso.*

2.- Sobre la sepultura, desconocemos cómo sería originariamente, pero podemos considerar que se trata de un nicho en el que se ha depositado la imagen yacente de un desconocido caballero que bien pudiera tratarse de algún personaje relacionado con el linaje del marquesado de Flores de Ávila, que abarcaba a las localidades cercanas de Císla y Aldehuela, lugares de Flores de Ávila. Sobre ella apreciamos una leyenda junto a un inicio de cruz, a cuyos pies figura una calavera.



Detalle de la leyenda bajo la cruz

Este texto (incompleto) dice: *“Quia (...domini...) est terra et plenitudo eius, ubicumque sepeliamur cum domino resurgemus”*: (porque (del Señor) es la tierra y su plenitud dondequiera que estemos sepultados vamos a resucitar con el Señor).

Se desconoce, así mismo, la autoría de la escultura del caballero que figura tendido supino y de dimensiones reales, portando en sus manos una espada (solo se conserva una parte) y a sus pies un casco.

<sup>5</sup> [https://alfagia.com/capilla-flores/#\\_ftnref2](https://alfagia.com/capilla-flores/#_ftnref2). La Capilla de los Flores. La azulejería estuvo colocada inicialmente en la capilla de los Reyes, luego se pasó a la capilla de la Virgen del Rosario (nave epístola) y de nuevo en la capilla de los Reyes. En esta capilla existe hoy un retablo dedicado a San Zoilo, tras el cual existió uno dedicado a los Reyes. El frontal de altar que tenía este retablo se recolocó junto al cenotafio, frontal altar del sepulcro del Hombre de Piedra y cuyo espacio se conoce como Capilla de los Flores.

<sup>6</sup> FRONTHINGHAM, Alice. *Tile Panels of Spain*, pp. 17



3.- Lo más importante para lo que nos ocupa es el frontal de altar de azulejos que, a pesar de haber sido recolocados tras su uso como solería, se presenta como un rompecabezas y sin orden.



Pero podemos detenernos en algunas de sus partes:

1.- Se mezclan distintos tipos de azulejos, justo los que a principios del XVI se hacían en Triana antes de conocerse el estilo de pintura sobre azulejo plano que introdujo Pisano, los azulejos de aristas/cuenca. Dice Gómez Moreno (**GESTOSO, 1904;25-34**) que *“acompañan á estos azulejos otros de los llamados moldeados ó de cuenca, semejantes á los toledanos, con encintados árabes, follajes romanos y círculos de lazo ceñidos por albanegas de hojas romanas.”*



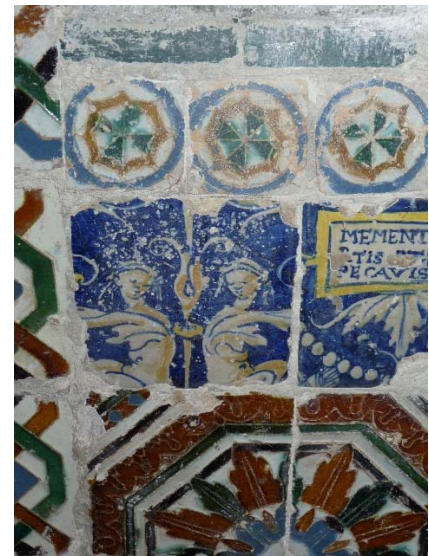
Pero dejamos a un lado este tipo de azulejería de arista y nos detenemos en la realizada al estilo pisano, por ser lo más significativo del conjunto. Apreciamos en la parte central de la frontalera una lápida de mármol blanco con epigrafiya gótica, en latín, que refiere que este monumento se erige en honor de un soldado



que muere en una batalla contra los franceses, de nombre Andrés, en cuyo recuerdo se mandó construir por su hijo Jacobo.



*“Concidit ad gallos duro certamine miles Membraque sunt avibus preda relicta feris. At sua viventem pietas inmensa fidesque Testatur, nulla deperitura die. Nam bene pro patria pugnando vulnera passos Inter celícolas gloria summa manet. Quis fuerit tándem, lector, si forte requerís, Andreas proprio nomine dictus erat. Filius hec illi posuit monumenta Jacobus, Nec sine honore diu pertulit ese patrem”.*



A ambos lados de la lápida epigráfica dibujó Pisano unas escenas en las que aparecen pintadas dos figuras simbólicas de angelillos que tienen en sus manos una calavera, enrollados por cintas, hojas,... con las



siguientes leyendas: ***MEMENTO MORTIS ET NON PECAVIS*** (derecha) y ***MEMORE I NOVISIM(A) ET PECAVI (S) IN ETERNVM.***

Estas alegorías de la muerte, más impactantes si se incorpora la figura del niño (inicio de la vida) frente a una calavera (final), son iconografías muy utilizadas en el Renacimiento para demostrar al feligrés que el paso entre la vida y la muerte es breve.







Otros azulejos de este puzzle representan escenas o motivos grotescos, un escudo de armas, jarros, niños tocando violines, personajillos cómicos tocando la flauta y terminados en macollas y cartelitos con estos letreros: **LAVS DEO/S. P. Q. R./PISANO**.

Resulta grato constatar que, a pesar de las aberraciones cometidas, esta obra de Niculoso Pisano se conserve en una pequeña localidad de la provincia de Ávila, a la que extrañamente llegó a principios del XVI, hace menos de cinco siglos<sup>7</sup>.

---

<sup>7</sup> El próximo 2016 se cumplirá el Quinto Centenario de su ejecución



Otro aspecto de este hallazgo de Gómez Moreno es el debate sobre si Niculoso Pisano fue quien introdujo su estilo pictórico en Talavera. Debate sobre el que se ha escrito bastante, pero que Gestoso cierra con un *“Sin embargo, de lo dicho, bien puede aceptarse la suposición del Sr. Gómez Moreno, al estimar que acaso el maestro Pisano intervino eficazmente en la fabricación talaverana”*.



Recientemente hemos tenido ocasión de leer un curioso texto sobre la sepultura del **Hombre de Piedra** que se incluye en una publicación de Porfirio Grande Ruiz<sup>8</sup>, quien fuera párroco de la Iglesia de Flores. En él se hace un estudio meticuloso de esta sepultura, utilizando fuentes orales y escritas, y concluye, entre otras, que *“la Capilla de Reyes fue fundada por el Licenciado Diego Flores, natural de este pueblo y Canónigo de la Catedral de Sevilla, en testamento de 9 de agosto de 1527, y en ella fue sepultado su padre, al que corresponde el sepulcro”*. Por nuestra parte hemos intentado identificar al personaje y tan solo hemos hallado una referencia en la que se dice que *“El licenciado y canónigo Diego Flores donó una taza que pesa 1 marco y medio”* para la construcción de una custodia en abril de 1518.

---

<sup>8</sup> Porfirio: pág.293, nota 3).

Desde 2017, este conjunto de azulejos del XVI ha sido desmontado, iniciándose el correspondiente trabajo de limpieza, ordenación y composición que debe terminar con la reubicación “mas correcta posible”, cuando los arquitectos que lo han llevado a cabo, con el asesoramiento pertinente de historiadores y de técnicos, así lo determinen.

**Jesús Marín García. Junio 2017**

## **BIBLIOGRAFÍA**

AVILA, 1515. Asociacion Amigos de los Museos de Ávila. 2015

GESTOSO PÉREZ, José. (1903) Historia de los barros vidriados sevillanos. La Andalucía Moderna. Sevilla

GÓMEZ MORENO, Manuel (1903) Catálogo monumental de España, Provincia de Ávila, (Ávila, ed. 1983, 3 volúmenes), pág. 291-93.

GRANDE RUIZ, Porfirio. Flores de Ávila : su historia, sus costumbres, sus gentes. El hombre de piedra. Caja de Ahorros de Ávila. D.L. 1991

LLORENTE POGGI, Francisco. Nuevas inscripciones de la provincia de Ávila [Flores de Ávila, Cardeñosa] / Boletín de la Real Academia de la Historia, Tomo 56 (1910), pp. 289-291

SANZ, María Jesús. (2012) Las antiguas custodias que tuvo la Catedral de Sevilla. Laboratorio de Arte 24 (2012), pp. 75-95,

WILSON FRONTHINGHAM, Alice (1969) Tile Panels of Spain, 1500-1650. The Hispanic Society of America, New York, 1969

### **Recursos de internet:**

<https://alfagia.com/capilla-flores/>. Consultado el 4 de junio de 2016

<https://arteyreligion.es/iglesia-de-nuestra-senora-santa-maria-del-castillo-flores-de-avila-salvadios-avila> Consultado el 25 de julio 2024

[file:///C:/Users/Equipo/Documents/Downloads/Dialnet-Avila1515-727087%20\(1\).pdf](file:///C:/Users/Equipo/Documents/Downloads/Dialnet-Avila1515-727087%20(1).pdf). Consulta el 28 de julio 2024