

Aportaciones al estudio de la azulejería de la
ventana mudéjar del Centro de Acogida al
Turista. C/ Boticas, nº4. Zafra.

Descripción, estudio comparativo y conclusiones
sobre la cronología.



Luis Miguel Pérez Mingorance.

Otoño, 2020.

ÍNDICE.

4.- LA AZULEJERÍA.

4. 1.Resumen.

4 .2. Elementos estructurales y decorativos de la ventana.

4.3. Descripción y modelos.

4.4. Catálogo comparativo de azulejos de arista. Alfares sevillanos del siglo XVI.

4.5. Conclusiones.

4.6. Autores y fuentes consultadas.



4.1. RESUMEN.

Se pretende con este estudio, establecer una aproximación a la cronología de los paneles de azulejos, que se incluyen como elementos decorativos en la ventana mudéjar de la Casa del Ajimez en la C/ Boticas, hoy Centro de Acogida al Turista de Zafra.

Según la documentación disponible y la información histórica que se ofrece a los visitantes a su llegada al Centro, la ventana, fachada y el conjunto del edificio datan del siglo XV, en cambio para la azulejería, se atribuye una cronología mucho más reciente, concretamente el siglo XIX, y elaborados con la técnica de cuerda seca.

La base de este trabajo, ha consistido en la búsqueda de información referente a la importantísima industria azulejera con técnica de arista o cuenca, que se desarrolló ampliamente durante el siglo XVI en los alfares de Sevilla, teniendo como centro neurálgico el barrio de Triana, de donde salieron cantidades ingentes de azulejos para decorar catedrales, palacios, monasterios y todo tipo de edificios religiosos y civiles de Europa y el Nuevo Mundo.

Tras la recopilación de datos e información, extraídos de las fuentes documentales disponibles a mi alcance, además de las numerosas consultas relacionadas con la tipología, iconografía, diseño y técnicas en los procesos de fabricación, se ha intentado comparar de forma visual, el paralelismo entre las piezas que presentaban una marcada similitud con los modelos fabricados durante el siglo XVI por los maestros azulejeros sevillanos, y los dos modelos de azulejos de labor que embellecen y completan la decoración de la ventana mudéjar de la calle Boticas.

Se acompaña también un modesto catálogo fotográfico de azulejos de arista, la mayoría procedentes de los alfares sevillanos

que desarrollaron su actividad principalmente en la primera mitad del siglo XVI.

Los criterios básicos para la selección de las piezas incluidas en el catálogo, se han basado en la iconografía de motivos vegetales de inspiración renacentista con diseños de rueda y textil, en los colores utilizados en los esmaltes y en las dimensiones del formato que completan la labor.

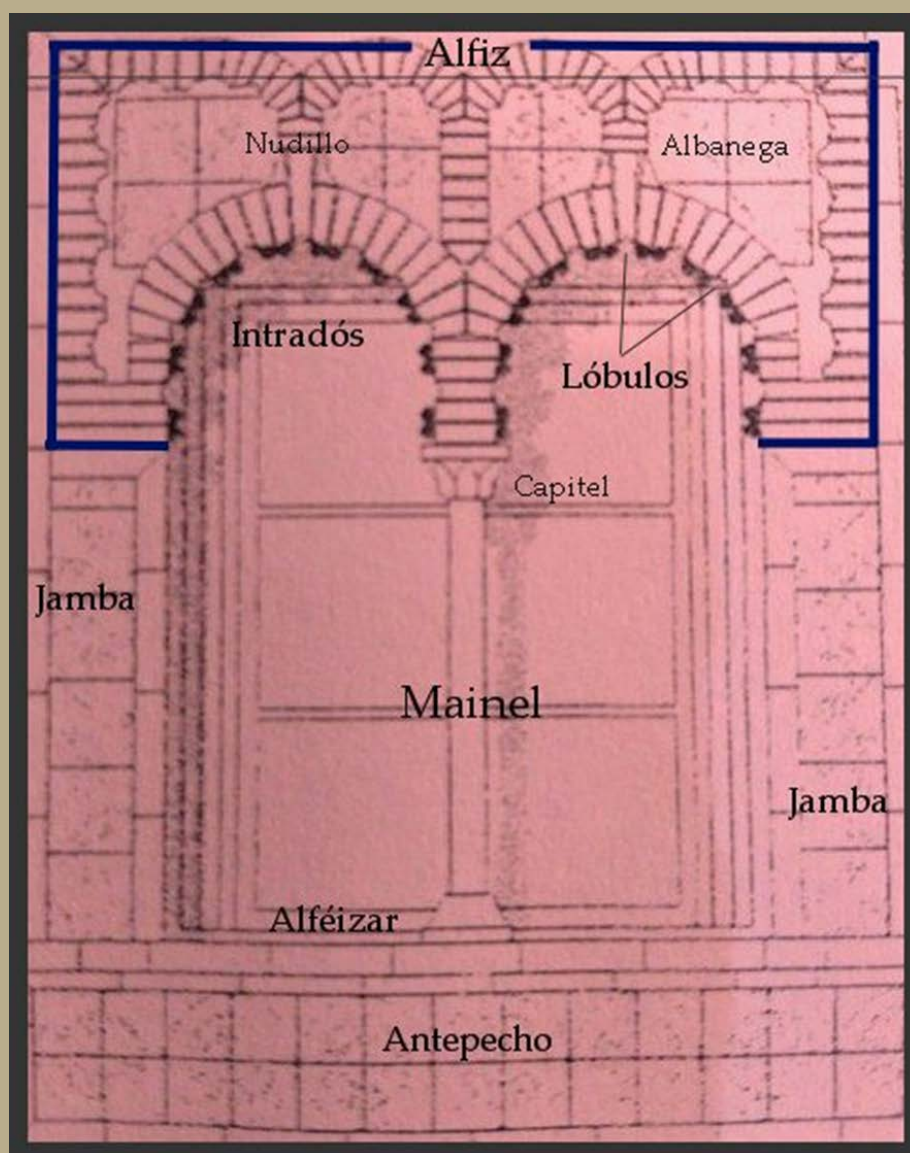
Como recurso cultural y turístico, resulta imprescindible la catalogación de este conjunto cerámico por parte de técnicos y estudiosos de la Historia del Arte, y de esta forma poder completar y aumentar el valor histórico-artístico del monumento a través de su estudio e interpretación. Queda así, abierta una ventana como invitación, para fomentar el interés por la azulejería y la cerámica artística, tan presente en nuestros monumentos, como olvidada injustamente en nuestros libros y textos sobre las diferentes disciplinas y tratados de arte.



Detalle de las albanegas.

4.2. ELEMENTOS ESTRUCTURALES Y DECORATIVOS DE LA VENTANA.

Se localizan en el siguiente esquema, algunos de los elementos estructurales y decorativos de la ventana, con objeto de facilitar así dónde se sitúan los azulejos que a continuación se describen en las siguientes páginas. Se acompaña un escueto glosario de los términos arquitectónicos más utilizados.



Dimensiones de la ventana: 1.85 x 2.26 mts.

GLOSARIO.

-Albanega o Enjuta: Espacio resultante que queda circunscrito entre las molduras del alfiz y el trasdós del arco.

-Alféizar: Plano horizontal inferior que queda en un hueco o vano abierto en un paramento vertical o paño.

-Alfiz o Arrabá: Moldura de acabado por lo común rectangular, que envuelve y enmarca a uno o más arcos. En nuestro caso dos arcos gemelos.

-Antepecho: Pretil a modo de baranda para evitar caídas en un hueco. Espacio ciego que queda entre el suelo de la habitación o estancia, y el alféizar de la ventana.

-Capitel: Pieza que remata la parte superior de un fuste, pilastra o columna. Su función es más decorativa que estructural.

-Intradós: Superficie inferior cóncava de una arco o bóveda. Su parte opuesta y exterior se denomina trasdós.

-Jamba: Elementos verticales a ambos lados de un vano o hueco que sostienen dinteles y arcos.

-Mainel o Parteluz: Elemento en forma de columnilla que divide verticalmente un hueco en dos partes iguales.

-Nudillo: Pieza o elemento decorativo que sirve de nexos o unión. En el caso de nuestra ventana, une el trasdós del arco con las molduras laterales y superior del alfiz.

4.3. DESCRIPCIÓN.-

Constituye el conjunto cerámico una combinación de tres piezas de diferente formato y elaboración, dos de las cuales son azulejos de labor con técnica de arista y una pieza de alizar verde vidriado de sección en “L” para enmarcar los paneles, muy utilizados en remates de zócalos, alféizares o peldaños de escalera. De los azulejos de labor se completan los motivos con piezas yuxtapuestas en número de cuatro, aunque las encontramos también dispuestas en número de dos con el motivo incompleto, como se aprecia en las jambas de la ventana.

Como decía anteriormente, dos son los azulejos de arista que decoran el vano. De aquí en adelante, al primero lo denominaremos modelo **“rueda floral”**, que encontramos en el antepecho de la ventana a modo de friso y coronando el alfiz del dintel adovelado de la portada. También se presentan en el relleno de las albanegas y en las jambas interiores.

Al segundo modelo lo llamaremos **“Santa Paula”**, haciendo honor a José Gestoso, arqueólogo y ceramista sevillano de prestigio reconocido, pues con este nombre, catalogó el erudito a este azulejo de geometría vegetal, que ornamenta el zócalo del arcosolio del sepulcro de León Enríquez, en el convento sevillano de Santa Paula.

El total del número de piezas de labor que completan la azulejería de la ventana es de 80, a las que hay que añadirle los alizares verdes de cerámica vidriada que enmarcan los paños. Del modelo **“rueda floral”** se contabilizan 48 unidades con formato de 13 x 13 cms y fabricados con la técnica de arista para el esmaltado. En cuanto al diseño **“Santa Paula”**, también de arista, 32 son las placas en total con formato de 17.5 x 17.5 cms, de las cuales 12 se encuentran en forma de panel, bajo la ventana y en el interior de la estancia.

1. Azulejo modelo “rueda floral”. Fig. nº 2 y nº 13.

Presenta este modelo el llamado diseño de rueda, de motivos renacentistas, que unidos de cuatro en cuatro, completan la labor de 26 cms de lado. La iconografía es vegetal, con círculos concéntricos a partir de un florón central como eje de rotación. Se disponen alrededor en forma de corona, ocho cálices dobles azules que pudieran ser flores de lis, alternadas con flores en verde y melado. Remata el diseño, un vegetal de vista lateral en uno de los vértices del azulejo. Esta labor, no se completa en ninguno de los paños de la ventana.

La policromía consta de cuatro colores sobre una base de blanco, con rellenos entre cuencas de melado, azul, negro y verde, obtenidos de pigmentos de óxido de plomo, hierro, cobalto, manganeso y cobre respectivamente. Estos colores se utilizaban en el grueso de la producción azulejera en los alfares sevillanos del siglo XVI.

Los azulejos de arista aparecieron con los primeros años de la Edad Moderna, rompiendo con la tradición de los diseños mudéjares de lacería y geometría estrellada. Para algunos se atribuye esta nueva técnica al prestigioso ceramista italiano Niculoso Pisano, afincado en el barrio de Triana en el año 1503, mientras para otros autores es originariamente sevillana. Sea como fuere, con esta nueva técnica aumentó la producción en serie de azulejos de forma considerable, dando lugar a una industria floreciente que continúa hasta nuestros días, con cerámicas artísticas de fama internacional como La Cartuja de Sevilla que fundó el industrial inglés Charles Pickman o los talleres de los Hnos Mensaque, que comenzaron su andadura a mediados del siglo XIX, y que supuso una verdadera revolución industrial para la economía de la capital hispalense.

Fundamentalmente, la iconografía era de motivos y diseños de clara influencia renacentista, importada de Italia, dejando a un lado la técnica de cuerda seca tan utilizada desde el siglo X en el Al-Andalus califal.

El diseño de rueda de motivos renacentistas fue muy demandado en los talleres de cerámica de la época. Talleres famosos como el de Diego Pulido en Triana, Fernando Martínez Guijarro o Pedro de Herrera, adornaron multitud de edificios emblemáticos como la Alhambra de Granada, el Palacio de Sintra en Portugal, o el Alcázar y la Casa Palacio de Pilatos en Sevilla, (figuras 1 y 3 del catálogo).

2. Azulejo modelo “Santa Paula”. Fig. nº8, 10 y 12.

Podríamos decir que se trata de un modelo muy presente en la historia de la azulejería sevillana, pues su diseño sirvió de inspiración a la Cartuja, incluyéndolo en su catálogo de zócalos como azulejo de base entre los años 1896 y 1920. Lo encontramos en los paños de azulejos que decoran el sepulcro de León Enríquez (fig. nº11), en el convento de Santa Paula, fechados en el siglo XVI.

Presenta un formato de 17.5 x 17.5 cms, completando la labor cuatro azulejos unidos, perfilando un motivo de seis hojas de cardo o acanto en forma de aspa. Se complementa la decoración con florecillas en blanco y negro, cálices azules y roleos vegetales verdes, que recuerdan a una geometría textil como si se tratase de un brocado gótico-renacentista.

En cuanto a la policromía del esmalte, se utiliza la misma técnica y los mismos colores que describíamos anteriormente para el modelo de rueda floral.

En la ventana, lo encontramos sin completar la labor en el revestimiento de las jambas y en el relleno de las albanegas. En el interior y en la sala de la primera planta, se completa la labor en un panel de doce piezas bajo la ventana.

3. Alizar verde vidriado.

Los alizares enmarcan y rematan los cantos o aristas de los paneles, el alféizar y las jambas de la ventana. De sección en “L” y con dimensiones de 25 x 6 x 4 cms, presenta un esmaltado monocromo en verde opaco y brillante, con reflejos iridiscentes a la luz.

4.4. CATÁLOGO COMPARATIVO DE AZULEJOS DE LABOR CON TÉCNICA DE ARISTA. ALFARES SEVILLANOS. Siglo XVI.

Casa de Pilatos. Plaza de Pilatos, nº 1. Sevilla.



Figura 1.-

Técnica: Azulejos de arista.

Fecha: Hacia 1538.

Medidas: 13x13 cms.

Autor: Hnos. Pulido.

Fuente: Retablo Cerámico.
Proyecto Augusta.

Casa del Ajimez. C/Boticas, 4 . Zafra.



Figura 2.

Técnica: Azulejos de arista.

Fecha: Primer tercio del
siglo XVI.

Medidas: 13x13 cms.

Autor: Desconocido

Fuente: Alfonso
Pleguezuelo.

Casa de Pilatos. Plaza de Pilatos, nº 1. Sevilla.



Figura 3.-

Técnica: Azulejos de arista.

Fecha: Siglo XVI.

Medidas: 13x13 cms.

Autor: Hnos. Pulido.

Probable.

Fuente: Retablo Cerámico.

Proyecto Augusta.

Rosetón Iglesia de Santa María de la Alcazaba.

Montemor o Velho. Portugal.



Figura 4.-

Técnica: Azulejos de arista.

Fecha. Siglo XVI.

Medidas: Desconocida.

Autor: Desconocido.

Fuente: Retablo Cerámico.

Proyecto Augusta.

Colección Carranza.



Figura 5.

Técnica: Azulejos de arista.

Fecha: Siglo XVI.

Medidas: 13x13 cms.

Autor: Desconocido

Fuente: Proyecto Augusta.

Museo Nacional del Azulejo. Lisboa



Figura 6.

Técnica: Azulejos de arista.

Fecha: De 1500 a 1550.

Medidas: 13x13 cms.

Autor: Desconocido

Fuente: Museo Nacional del Azulejo. Lisboa

Ermita del Humilladero. Calera de León.

Museo Arqueológico Provincial de Badajoz. Nº CE00443.

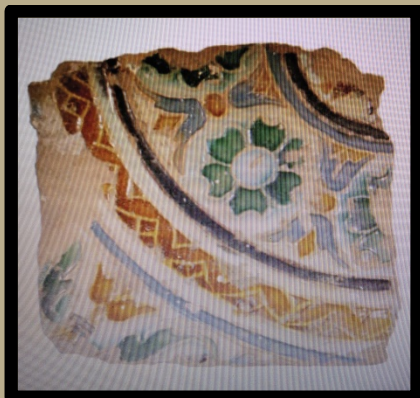


Figura 7.

Técnica: Azulejo de Arista.

Fecha: 1551-1574.

Medidas: 13.2x13.2 cms.

Autor: Atribuido a Pisano.

Fuente: Tesis doctoral de
Nuria M. Franco Polo

Casa del Ajimez. C/ Boticas, 4. Zafra.



Figura nº 8.

Técnica: Azulejo de Arista.

Fecha: Primer tercio siglo XVI.

Medidas: 17.5 x 17.5 cms.

Autor: Desconocido.

Fuente: Retablo cerámico.
Alfonso Pleguezuelo

Origen desconocido.

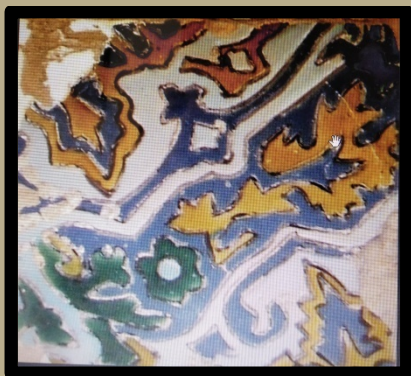


Figura nº 9.

Técnica: Azulejo de Arista.

Fecha: Desconocida.

Medidas: 17.5 x 17.5 cms.

Autor: Desconocido.

Fuente: Archivo internet.

Casa del Ajimez. C/ Boticas, 4. Zafra.



Figura nº 10.

Técnica: Azulejo de Arista.

Fecha: Primer tercio siglo XVI.

Medidas: 35 x 35 cms.

Labor de 4 piezas.

Autor: Desconocido.

Fuente: Retablo cerámico.

Alfonso Pleguezuelo.

Sepulcro de León Enríquez. Iglesia de Santa Paula. Sevilla.



Figura nº 11.

Técnica: Azulejo de Arista.

Fecha: Siglo XVI.

Medidas: Desconocidas

Labor de 4 piezas.

Autor: Desconocido.

Fuente: Retablo cerámico.

Alfonso Pleguezuelo.



Figura nº 12.

Técnica: Azulejo de Arista.

Fecha: Entre 1896 y 1920.

Medidas: 244 x 131 cms.

Autor: Pickman. La Cartuja.

Fuente: Museo de Artes y
Costumbres Populares

Casa del Ajimez.

Antepecho de la ventana a modo de friso, enmarcado con alizares verdes vidriados.



Figura nº 13.

4.5. CONCLUSIONES.

Ni que decir tiene, que las conclusiones que pudieran deducirse, de las modestas aportaciones contenidas en las páginas anteriores, corresponden a los técnicos y estudiosos sobre la historia de la cerámica. El objetivo perseguido no ha sido otro, que el de ampliar el conocimiento sobre la azulejería de la ventana como elemento decorativo indisociable del conjunto artístico de la fachada.

Estamos obligados a valorar y entender este conjunto cerámico, como una manifestación artística de primer orden, e integrarla a través de su catalogación como un conjunto mas en el patrimonio arquitectónico de la Zafra mudéjar.

Tras analizar la información recopilada, pudieran intuirse algunas consideraciones sobre los alfares de procedencia, la técnica empleada en el esmaltado y la cronología de su fabricación.

Sobre la procedencia de las piezas, resulta palpable la gran similitud del modelo Rueda Floral de la ventana, con las piezas que salieron de los hornos de los talleres sevillanos entre las últimas décadas del siglo XV y la primera mitad del siglo XVI. Tanto la iconografía como el diseño, presentan una semejanza manifiesta, diferenciándose exclusivamente en la alternancia de colores de los diferentes motivos.

La técnica utilizada en su elaboración es la de arista o cuenca, resultante de la presión ejercida con un molde sobre la base de arcilla cruda o bizcocho, quedando así impresas las aristas con el objetivo de no mezclarse los diferentes esmaltes en el horneado o cocción.

En cuanto a la cronología, considerar como dato significativo el año 1566, fecha en que la casa sufrió una importante reforma, de la que se tiene constancia de una compra de seis mil ladrillos por parte de Juan Vázquez, de los cuales cinco mil se pedían de “labrar y bien cocido.” Resulta interesante pensar, que la fecha en que se reformó la fachada, coincide temporalmente con el pleno auge de la fabricación en serie de los azulejos de arista de motivos renacentistas en los alfares de Sevilla.

En cualquier caso, Alfonso Pleguezuelo, catedrático de la Facultad de Bellas Artes de la Universidad de Sevilla, cataloga la cerámica de la ventana, como azulejo de arista y cronología del primer tercio del siglo XVI, con el nº 4773 (PAT0050 del Proyecto Ataífor) de la fabulosa web Retablo Cerámico.

No podemos dejar de recordar, las históricas relaciones comerciales de la capital hispalense con la Zafra del Dieciseis y sus mercados. También añadir, lo que supusieron los siglos XV y XVI para la cultura y las artes en Zafra, siglos de esplendor de la villa con el patrocinio y mecenazgo de la Casa de Feria, la cual atrajo a numerosos artesanos y maestros procedentes de Sevilla, para ejecutar las numerosas obras en construcción que se acometían en las primeras décadas de la Edad Moderna.

4.6. AUTORES Y FUENTES CONSULTADAS.

- Alfonso Pleguezuelo Hernández.
- Nuria M. Franco Polo.
- Juan Luis Pérez Arribas
- Manuel Moratinos García.
- Juan Carlos Rubio Masa.
- Manuel Fortea Luna.
- Basilio Pavón Maldonado.
- Pilar Mogollón Cano-Cortés.
- Vicente Carranza Escudero.
- Rosa M. Domínguez Caballero.
- Retablo Cerámico.
- Museo Arqueológico de Badajoz.
- Museo Nacional del Azulejo. Lisboa.
- Centro de la Cerámica de Triana. Sevilla.

Por último, hacer una mención especial al trabajo que desarrolla el equipo responsable de Retablo Cerámico y a todos sus colaboradores, que con su descubrimiento en la red, supuso para mi una fuente de información insustituible, sirviéndome de gran ayuda en el desarrollo de este trabajo.

¡Felicidades por vuestra labor y mi mas sincera enhorabuena!

En Zafra, a veinte de octubre de 2020.